



**ФОНД ДЕРЖАВНОГО МАЙНА УКРАЇНИ**  
**ДЕРЖАВНЕ ПІДПРИЄМСТВО «СПЕЦІАЛІЗОВАНЕ**  
**ЛІСОГОСПОДАРСЬКЕ ПІДПРИЄМСТВО «КИЇВБЛАГРОЛІС»**

юридична адреса: вул. Івана Проскури, 24, смт. Іванків, Київська область, 07201 тел./факс 235-78-87  
[www.kiyvagrolis.com.ua](http://www.kiyvagrolis.com.ua), e-mail: [4220800@ukr.net](mailto:4220800@ukr.net), код ЄДРПОУ 24219849

**ЗАТВЕРДЖУЮ**

**В.о. генерального директора**  
**ДП «Спеціалізоване лісогосподарське підприємство**  
**«Київоблагроліс»**  
**Сергій ДІДЕНКО**



«\_\_\_\_\_» \_\_\_\_\_ 2024 р.

**Звіт**

**за результатами післяпроектного моніторингу впливу на довкілля**  
**(до початку реалізації планованої діяльності)**

**планованої діяльності:**

**«Спеціальне використання лісових ресурсів у порядку проведення рубок головного користування, Білоцерківський, Бучанський, Вишгородський, Обухівський та Фастівський райони, Київська область»**

**ДП «Спеціалізоване лісогосподарське підприємство «Київоблагроліс»,**

**у відповідності до Висновку з оцінки впливу на довкілля**

**від 24 лютого 2023 року № 21/01-20227229745/1**

**смт. Іванків – 2024**

## РЕФЕРАТ

Об'єкт дослідження: оцінка ймовірного впливу на біологічне різноманіття, природні оселища (біотопи), рідкісні та зникаючі види рослин і тварин від спеціального використання лісових ресурсів – проведення рубок головного користування Білоцерківський, Бучанський, Вишгородський, Обухівський та Фастівський райони, Київська область, що здійснюватиме ДП «СЛП «Київоблагроліс».

Предмет дослідження наявності видів та оселищ, занесених у список, що підлягають охороні в об'єкті Holosiivskyi National Nature Park (UA0000043) Смарагдової мережі.

Мета роботи: провести оцінку наявності природних оселищ, видів флори і фауни, що охороняються Червоною книгою України, Резолюціями 4 і 6 Бернської конвенції та іншими міжнародними договорами, ратифікованими від імені України у межах об'єкту Holosiivskyi National Nature Park (UA0000043) Смарагдової, на ділянках, що включені до ДП «СЛП «Київоблагроліс».

Методи дослідження: наукові дослідження включали виконання камеральних та польових робіт, а саме огляд джерел наукової літератури; розробка маршрутних шляхів; оцінювання об'єктів природно-заповідного фонду та їх локалізація; аналіз локалізації об'єкту у межах Смарагдової мережі Holosiivskyi National Nature Park (UA0000043) на основі розроблених карт і ГІС-баз даних; оцінювання стану природних оселищ, популяцій видів флори та фауни, що знаходяться під охороною.

Польові роботи включали: обстеження території, де планується проведення рубок головного користування і суміжних територій на предмет природних оселищ, рослинних угруповань та видового різноманіття флори і фауни, що потребують охорони в межах об'єкту Holosiivskyi National Nature Park (UA0000043) Смарагдової мережі. Польові роботи виконані із використанням основних методів геоботанічних, зоологічних, орнітологічних досліджень із застосуванням візуальних спостережень та дослідження, опитування населення і фахівців лісового господарства.

## ЗМІСТ

Вступ	4
1. Загальна характеристика планованої діяльності ДП «СЛП «Київоблагроліс» та його локалізація	5
2. Програма та методика досліджень	7
3. Територія планованої діяльності ДП «СЛП «Київоблагроліс» у межах об'єкту Смарагдової мережі Holosiivskyi National Nature Park (UA0000043)	15
4. Характеристика природних оселищ	22
5. Рідкісні та зникаючі види рослин і тварин	37
5.1. Раритетні види рослин	37
5.2. Раритетні види тварин	37
6. Оцінка можливого впливу планованої діяльності ДП «СЛП «Київоблагроліс» на компоненти середовища та біоту об'єкта Смарагдової мережі Holosiivskyi National Nature Park (UA0000043)	38
7. Обстеження культурної спадщини в межах території планованої діяльності	43
Висновки	45
Список використаних джерел	47
Додатки	50

## Вступ

На етапі до початку провадження планованої діяльності післяпроектний моніторинг є одним із механізмів перевірки реального впливу планованої діяльності на компоненти довкілля, контролю за виконанням визначених екологічних умов провадження планованої діяльності та її виробничих характеристик, що впливають на довкілля. Моніторинг планованої діяльності на етапі її реалізації має на меті виявлення будь-яких розбіжностей і відхилень у прогнозованих рівнях впливу на довкілля та його зменшення.

Наукове дослідження проведено та підготовлено звіт про науково-дослідну роботу відповідно до затвердженого Висновку з оцінки впливу на довкілля від 24.02.2023 року № 21/01-20227229745/1 планованої діяльності Державного підприємства «Спеціалізоване лісогосподарське підприємство «Київоблагроліс» «Спеціальне використання лісових ресурсів у порядку проведення рубок головного користування, Білоцерківський, Бучанський, Вишгородський, Обухівський та Фастівський райони, Київська область» (реєстраційний номер справи про оцінку впливу на довкілля планованої діяльності 20227229745) і плану проведення післяпроектного моніторингу.

Моніторингові дослідження до початку провадження планованої діяльності на території ДП «СЛП «Київоблагроліс» включали: інформацію щодо впливу рубок головного користування на види і природні оселища об'єкту Смарагдової мережі Holosiiivskyi National Nature Park (UA0000043), на види флори і фауни, що охороняються Червоною книгою України та Резолюцією 6 Бернської конвенції й локалізацію рослинних угруповань Зеленої книги України і природних оселищ (біотопів) Резолюції 4 Бернської на місці провадження планованої діяльності.

Результати післяпроектного моніторингу дають можливість лісокористувачу розробити превентивні заходи щодо зменшення негативного впливу лісогосподарської діяльності на раритетні компоненти біологічного різноманіття та забезпечує контроль за виконанням положень, визначених висновком про оцінку впливу на довкілля.

## **1. Загальна характеристика планованої діяльності ДП «СЛП «Київоблагроліс»» та його локалізація**

Місцем провадження планованої діяльності, яка підлягає оцінці впливу на довкілля, є території Державного підприємства «Спеціалізоване лісогосподарське підприємство «Київоблагроліс» (далі ДП «СЛП «Київоблагроліс»»), що відноситься до сфери управління Київської обласної державної адміністрації. Лісові масиви розташовані в межах Білоцерківського, Бучанського, Вишгородського, Обухівського та Фастівського адміністративних районів Київської області.

Площа Державного підприємства «Спеціалізоване лісогосподарське підприємство «Київоблагроліс»» складає 36 663,0 га.

Місцезнаходження юридичної особи: 07201, Київська обл., смт Іванків, вул. Івана Проскури, б. 24.

Ціллю планованої діяльності є спеціальне використання лісових ресурсів у порядку проведення рубок головного користування, що планується проводити на площі понад 1 га, де згідно чинного законодавства можна проводити поступові рубки головного користування та суцільні рубки головного користування на площі понад 1 га на ділянках, що входять до фонду рубок Державного підприємства «Спеціалізоване лісогосподарське підприємство «Київоблагроліс».

Місця провадження планованої діяльності:

- Північний агролісгосп (Димарське, Дитятківське, Поліське, Сидоровецьке агролісництва);
- Центральний агролісгосп (Шпилівське, Іванківське, Бороднянське, Оливське, Кропивнянське агролісництва);
- Південний агролісгосп (Богуславське, Ісайківське, Тетіївське, Таращанське, Хотівське агролісництва).

Відповідно до Повідомлення про плановану діяльність, щорічний обсяг рубок головного користування запроектовано в об'ємі 46,20 тис. м<sup>3</sup> на площі 214,3 га, в тому числі експлуатаційні ліси – 25,76 тис. м<sup>3</sup> на площі 114,8 га, рекреаційно-оздоровчі ліси – 1,64 тис. м<sup>3</sup> на площі 9,0 га, захисні ліси – 18,80 тис. м<sup>3</sup> на площі 90,5 га.

Господарська структура агролісгоспів наведена в таблиці 1.1.

Таблиця 1.1

Господарська структура агролісгоспів ДП «СЛП «Київоблагроліс»»

Назва лісгосподарського підприємства	Загальна площа, га	Кількість структурних підрозділів, які входять до складу лісгосподарських підприємств		
		лісництва	майстерські дільниці	майстерські обходи
Північний	10672	4	5	25
Центральний	13841,7	5	9	28
Південний	12149,3	5	5	23
<b>Разом</b>	<b>36663,0</b>	<b>14</b>	<b>19</b>	<b>76</b>

Сосна звичайна є головною породою земель лісового фонду (*Pinus sylvestris*) і складає 41 % від біологічного різноманіття деревних пород, мяколистяні – 31 %, твердолистяні – 27,7 %. За групами віку середньовікові насадження складають понад 47 %.

Планована діяльність відноситься до першої категорії видів планованої діяльності та об'єктів, які можуть мати значний вплив на довкілля та підлягають оцінці впливу на довкілля, а саме: п. 21 ч. 2 ст. 3 Закону України «Про оцінку впливу на довкілля» (усі суцільні та поступові рубки головного користування та суцільні санітарні рубки на площі понад 1 гектар).

## 2. Програма та методика досліджень

Потенційно територія лісового фонду ДП «СЛП «Київоблагроліс» є придатною для існування цінних із природоохоронної точки зору природних оселищ, рослинних угруповань, а також популяцій ряду рідкісних видів тварин і рослин, необхідність збереження яких визначена національним законодавством України та міжнародними природоохоронними конвенціями.

Обстеження територій планової діяльності ДП «СЛП «Київоблагроліс» проводилося з метою дослідження природних оселищ (біотопів) та рідкісних і зникаючих видів флори та фауни в об'єкті Смарагдової мережі Holosiivskyi National Nature Park (UA0000043) та вивчення потенційного впливу на них планованої діяльності, відповідно до отриманого Висновку з оцінки впливу на довкілля від 24.02.2023 року № 21/01-20227229745/1 планованої діяльності Державного підприємства «Спеціалізоване лісгосподарське підприємство «Київоблагроліс» «Спеціальне використання лісових ресурсів у порядку проведення рубок головного користування, Білоцерківський, Бучанський, Вишгородський, Обухівський та Фастівський райони, Київська область» (реєстраційний номер справи про оцінку впливу на довкілля планованої діяльності 20227229745) і плану проведення післяпроектного моніторингу (табл. 2.1) (Додаток А).

Проведення дослідження щодо наявності природних оселищ, біологічного різноманіття, ідентифікації рідкісних та зникаючих видів флори і фауни на території об'єкту планованої діяльності ДП «СЛП «Київоблагроліс» охоплювало весняно-літній період 2021-2023 років у проміжки часу характерні для вегетаційного періоду рослин та життєвих циклів тварин. Уточнення структури екологічної мережі, природно-заповідного фонду і Смарагдової мережі регіону, камеральні роботи проводили у липні 2024 року.

**План  
проведення післяпроектного моніторингу**

на виконання Висновку з оцінки впливу на довкілля від 24.02.2023 року № 21/01-20227229745/1 планованої діяльності Державного підприємства «Спеціалізоване лісгосподарське підприємство «Київоблагроліс» «Спеціальне використання лісових ресурсів у порядку проведення рубок головного користування, Білоцерківський, Бучанський, Вишгородський, Обухівський та Фастівський райони, Київська область» (реєстраційний номер справи про оцінку впливу на довкілля планованої діяльності 20227229745)

№	Предмет дослідження	Періодичність здійснення	Умови звітності
1.	Дослідження наявності видів та оселищ, занесених у список, що підлягають охороні в об'єкті Holosiivskyi National Nature Park (UA0000043) Смарагдової мережі	Одноразово	До початку провадження планованої діяльності
2.	Обстеження культурної спадщини в межах території планованої діяльності		
3.	Дослідження стану ґрунтів та активізації ерозійних процесів	Один раз на рік, після завершення рубок на оцінених ділянках	Результати післяпроектного моніторингу (звіти післяпроектного моніторингу разом з копіями протоколів лабораторних досліджень параметрів навколишнього середовища, що виконуються в рамках післяпроектного моніторингу чи інших матеріалів, що містять результати досліджень) подаються протягом наступного місяця за звітним до уповноваженого центрального органу, а також забезпечується їх опублікування на власному вебсайті (у разі наявності) або направляються до органів місцевого самоврядування відповідних адміністративно-територіальних одиниць, що можуть зазнати впливу планованої діяльності для публікації на їх вебсайтах. Моніторинг здійснюється щорічно протягом п'яти років з моменту початку провадження планованої діяльності
4.	Квартально-видільний перелік ідентифікованих місць зростання, перебування видів тварин та рослин, занесених до Червоної книги України, на місці провадження планованої діяльності	Один раз на рік	
5.	Дослідження щодо впливу планованої діяльності на види та оселища об'єктів Смарагдової мережі	Один раз на рік, протягом реалізації планованої діяльності	
6.	Ідентифікація належності лісових територій до пралісів, квазіпралісів і природних лісів згідно з вимогами «Методики визначення належності лісових територій до пралісів, квазіпралісів і природних лісів»	Один раз на рік	



Результати післяпроектного моніторингу подають протягом наступного місяця за звітним до Міндовкілля, а також забезпечується опублікування результатів на веб-сайті власному або веб-сайтах органів місцевого самоврядування відповідних адміністративно-територіальних одиниць.

Програмою дослідження передбачалося проведення польових та камеральних робіт, які включали:

- уточнення розташування кварталів і виділів лісництв відносно об'єкту Смарагдової мережі Holosiivskyi National Nature Park (UA0000043);

- розробка оптимізованих маршрутів з використанням топографічних карт та таксаційних матеріалів з метою обстеження територій лісового фонду підприємства і деталізації складу, структури, віку деревостанів в межах ділянок лісового господарства, що включено до об'єктів Смарагдової мережі;

- оцінювання розташування і типи природних оселищ (біотопів) під охороною Резолюції 4 Бернської конвенції, рослинних угруповань Зеленої книги України та їх аналогів у Національному каталозі біотопів України на основі аналізу ГС-баз даних, доступних інформаційних джерел та наукових публікацій;

- вивчення видового різноманіття та наявності раритетної флори і фауни із переліку Червоної книги України, Резолюції 6 Бернської конвенції та інших міжнародних договорів, ратифікованих від імені України, в об'єктах Смарагдової мережі;

- складання переліку видів флори і фауни, що особливо важливі для збереження (з Червоної книги України, з додатків до Бернської Конвенції та її Резолюції 6 (1998) або інших міжнародних договорів, ратифікованих від імені України, з переліків регіональної охорони) і зазнають значного впливу, у випадку, якщо їхні популяції потрапляють повністю або частково до території запроектованих рубок чи розташовані на ділянках, що безпосередньо межують з територією планованої діяльності, включаючи особливо вразливі групи лісових тварин: кажанів, птахів, що гніздуються у дуплах дерев, хижих птахів,

що гніздуються на деревах, безхребетних тварин і грибів, пов'язаних з мертвою деревиною;

- встановити факти наявності популяцій раритетних видів флори і фауни на лісових ділянках, відведених у рубки головного користування, або поряд з ними;

- оцінка можливого негативного впливу планованої діяльності ДП «СЛП «Київоблагроліс»» на природні оселища та біоту з перспективою на найближчі роки;

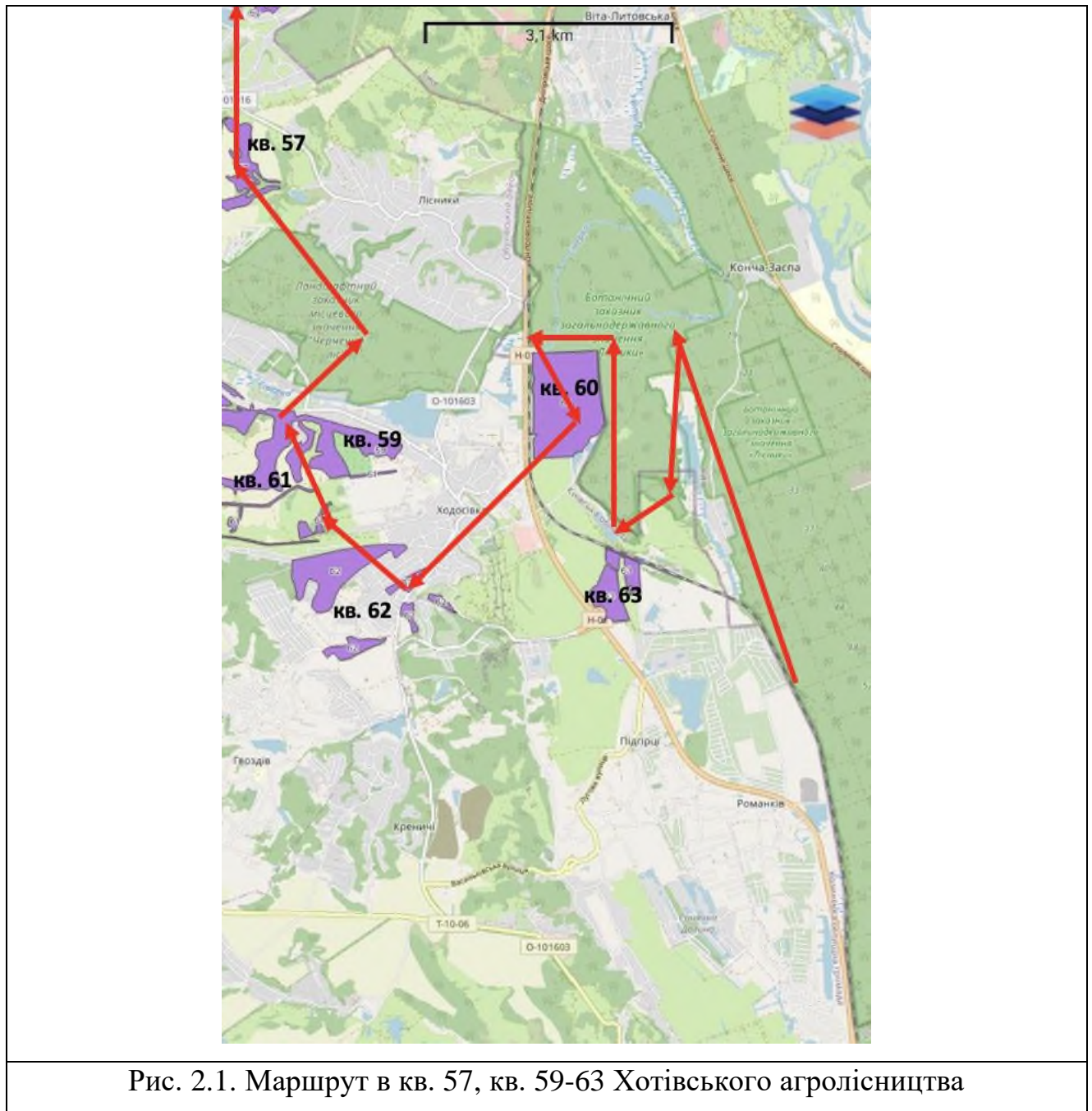
- розробити рекомендації та перелік заходів щодо зменшення впливу від впровадження планованої діяльності на біорізноманіття, природні оселища, рослинні угруповання, раритетну флору і фауну смарагдових об'єктів з перспективою на найближчі роки.

Застосовували такі методи дослідження: детально-маршрутні, описові, статистичні, аналітичні, порівняльні, біоіндикаційні, комплексні, ландшафтно-екологічні, ботанічні, зоологічні, орнітологічні, польові, ретроспективного аналізу, моніторингу, картографічні.

Цінні об'єкти біотопічного різноманіття (оселища об'єкту Смарагдової мережі, праліси, квазіпраліси і старовікові ліси) ідентифікуються експертом, шляхом камерального аналізу лісотаксаційних матеріалів із наступним рекогносцирувальним польовим обстеженням та із виконанням повторних уточнюючих обстежень протягом вегетаційного періоду.

За матеріалами дослідження складено квартално-видільний перелік місцезнаходження видів флори, фауни та угруповань, які підлягають охороні та збереженню: об'єкти Червоної книги України; види з додатків 1, 2 і 3 до Конвенції про охорону дикої флори і фауни та природних середовищ існування у Європі (Бернської Конвенції) та з додатку 1 Резолюції 6 (1998) даної Конвенції; рослинні угруповання, занесені до Зеленої книги України; природні оселища (біотопи), що підлягають збереженню з додатку Резолюції 4 (1998) до Бернської Конвенції в межах лісового господарства для подальшого моніторингу за їхнім станом.

Схеми польових маршрутів прокладено в Хотівському агролісництві, у кварталах, що межують (кв. 60) та найближче розташовані (кв. 57, 59, 61-63) до об'єкту Смарагдової мережі Holosiivskyi National Nature Park (UA0000043) (рис. 2.1).



При визначенні природних оселищ користувалися актуальною класифікацією оселищ EUNIS (2016) та характеристиками для визначення оселищ I-III рівнів з ознаками найбільшої діагностичної цінності. Також, порівнювали природні оселища з їх аналогами у Зеленій книзі України (Наказ

Міндовкілля «Про затвердження переліків рідкісних і таких, що перебувають під загрозою зникнення, та типових природних рослинних угруповань, які підлягають охороні і заносяться до Зеленої книги України, та природних рослинних угруповань, які вилучені із Зеленої книги України» № 368 від 17.12.2020 р.) та в Національному каталозі біотопів України (UkrBiotop), що включають інформацію про усю різноманітність біотопів (природних оселищ) України, загрози для них та рекомендації по збереженню.

Детальні дослідження включали аналіз та ідентифікацію наявних представників флори і фауни, виявлення рідкісних та зникаючих видів тварин і рослин за прокладеними маршрутами на заздалегідь визначених точках, які були локалізовані на ділянках, що знаходяться у безпосередній близькості від об'єкту планованої діяльності.

Проективне вкриття у розрізі трав'янистих рослин визначали відповідно до частки кожного виду із градацією 5 %. Облік підросту деревних порід проводили на закладених площадках вздовж маршрутних ходів із визначенням виду, орієнтовного віку, висоти та кількості екземплярів.

З метою деталізації складу та структури фітоценозів закладали пробні площі (для вивчення деревостану (за ярусами) та чагарникового ярусу) а також площадки для оцінювання живого надґрунтового покриву (трав'янистого ярусу та дрібних чагарничків) та підросту основних деревних порід.

Дослідження рослинного покриву здійснювали за визначеними маршрутами на пробних і облікових площадках за загальноприйнятими методиками (Браун-Бланке). Загальна площа облікових площадок у межах виділів становила не менше 3 %. Пробні площі закладені згідно загальноприйнятих у лісовій таксації та лісовпорядкуванні методики відповідно до розроблених стандартів (ОСТ 56-69-83).

Дослідження основних, зникаючих і рідкісних видів фауни здійснювали за попереднім аналізом матеріалів лісовпорядкування та мисливського впорядкування лісового фонду, бонітування мисливських угідь, проведених

обліків мисливських тварин та іншої наявної інформації щодо локалізації видів у межах лісового фонду підприємства.

Ідентифікацію плазунів та комах й інших представників фауни проводили візуально; птахів – візуально, за наявністю місць гніздування, слідів життєдіяльності та за співом; ссавців – візуально та за слідами життєдіяльності.

Серед об'єктів флори здійснювали аналіз деревних рослин, чагарників, трав'янистих рослин, лишайників. Особливу увагу приділяли насадженням з незадовільним санітарним станом, що визначені за результатами лісопатологічного обстеження, як уражені та з ознаками всихання сильної інтенсивності внаслідок пошкодження верхівковим короїдом і враження кореневою губкою.

Аналізували дані, доступні в оприлюднених документах:

- Регіональна доповідь про стан навколишнього природного середовища у Київській області <https://ecology-kievoblast.com.ua/page/stan-dovkilliya-kyivskoyi-oblasti>;
- Регіональна схема екологічної мережі Київської області <https://pryroda.in.ua/kyiv-region/ekolohichna-merezha-u-kyivskiy-oblasti/>;
- Екологічний паспорт Київської області <https://mepr.gov.ua/wp-content/uploads/2023/04/Ekologichnyj-pasport-Kyyivska-oblast.pdf>;
- Реєстр об'єктів природно-заповідного фонду Київської області <https://pzf.land.kiev.ua/pzf-obl-10.html>;
- Програма Emerald Network Viewer <https://emerald.eea.europa.eu/>;
- Класифікація оселищ EUNIS (2016) та характеристиками для визначення оселищ I-III рівнів з ознаками найбільшої діагностичної цінності ([https://www.botany.kiev.ua/doc/onysh\\_2016.pdf](https://www.botany.kiev.ua/doc/onysh_2016.pdf)).

Назви видів флори та фауни і типів рослинних угруповань зазначали відповідно до номенклатури, прийнятої у спеціальній літературі. Виявлені під час польових дослідженнях види тварин і рослин було ідентифіковано з використанням наукової літератури та порівняно з переліком видів, що підлягають особливій охороні на території області, переліком видів Червоної

книги України, Резолюцій 4 і 6 Бернської конвенції, Європейського Червоного Списку, МСОП та CITES, переліком рослинних угруповань, зазначених у Зеленій книзі України та Національному каталозі біотопів України.

Польові обстеження проведено доктором біологічних наук, професором, Волошиною Наталією Олексіївною у серпні 2023 року.

### **3. Територія планованої діяльності ДП «СЛП «Київоблагроліс»» у межах об'єкту Смарагдової мережі Holosiivskyi National Nature Park (UA0000043)**

В Київській області станом на 01.01.2024 р. налічують 16 об'єктів Смарагдової мережі Європи, з яких 3 – пропонуються до включення до мережі Emerald, тобто занесено до «тіньового» списку: Rzhyshchiv gulches (UA0000566), Hirskyi Tikych river basin (UA0000385) і Left bank floodplain of the Dnieper river (UA0000474).

Лісова рослинність на території смарагдових об'єктів Київщини представлена флористично-богатими листяними лісами з представництвом дуба черешчатого, граба звичайного, липи серцелистої, ясена звичайного, клена гостролистого, берези повислої та осики. Наявні також дубово-соснові ліси, в травостоях яких сполучаються бореальні та неморальні види. Значну роль грають вільшаник з домішкою берези повислої.

Представленість різноманітних ландшафтів зумовлює поєднання лісових масивів з ділянками сосново-дубових, дубово-грабових та моновидових соснових лісів. Наявні фрагменти старовікових дібров з переважанням ліщиново-яглицевих угруповань. Дубово-грабові ліси представлені ,переважно, крушиново-ліщиново-яглицевими ценозами характерними для Українського Полісся.

Окремі квартали та виділи агролісництв ДП «СЛП «Київоблагроліс», включено до трьох об'єктів Смарагдової мережі: Teteriv river valley (UA0000320) (Дятківське, Шпилівське, Оливське, Іванківське, Бородянське агролісництва); Irpin river valley (UA0000342) (Хотівське агролісництво) і Ros river valley (UA0000272) (Богуславське агролісництво) (табл. 3.1) та Додаток Б.

Неподалік агролісництв розташовані також об'єкти Смарагдової мережі Pryirpinnya and Chernechy Forest (UA0000338), Ponyzia Stuhny (UA0000175) та Chornobylskyi Biosphere Reserve (UA0000046), які межують з ними або розташовані поруч.

Список ділянок ДП «СЛП «Київоблагроліс», які перехрещуються з об'єктами  
Смарагдової мережі

Лісництво	Квартал	Виділ
Тетерів UA 0000320		
Дитятківське	28	17
	26	14-21
	23	10-14
	24	37-41
	12	1-9,11-20, 25
Іванківське	15	26,29-30,32-33
	19	33-48
	26	1-9
	1	10-43
	2	1-9,44-58
Шпилівське	2	1-5,8
	8	1,3
	4	26,28,30-32,34,39-40,42,46-51,59-61,70-71
	16	1-5
	17	9,19
	15	2-26
	3	1-10
	1	4-8,11-16,19,24-34,36-41,43
Оливське	27	2-10
	26	1,3-14
	25	1-10,12-13,26
	24	1-50
	28	17-23
	23	16-17,21-26
	18	19,22-23,30-41,43,44
	19	32-38
	27	1
	21	53
Бородянське	20	1
Ірпінь UA 0000342		
Хотівське	67	1-5,16,18
	68	1-3,12-13
	48	11
	55	1-2
	58	1-2
Рось UA 0000272		
Богуславське	1	1-2
	2	1-43
	11	12-17
	6	3-7,9-12,15-20,22,26-33
	14	9-31
	17	1-3,6-12,15
	21	1,4,6-28
	18	3-20,24-28,30-33,35-40,47-60
	22	1-2,44-45,50
	25	1-2,10-11
	24	17-21
	30	12-16,19-24
	49	1-21
	29	24
50	7-22	



З об'єктом Смарагдової мережі Holosiivskyi National Nature Park (UA0000043) межує кв. 60 Хотівського агролісництва зі східного, північного і південно-східного напрямку (рис. 3.1).

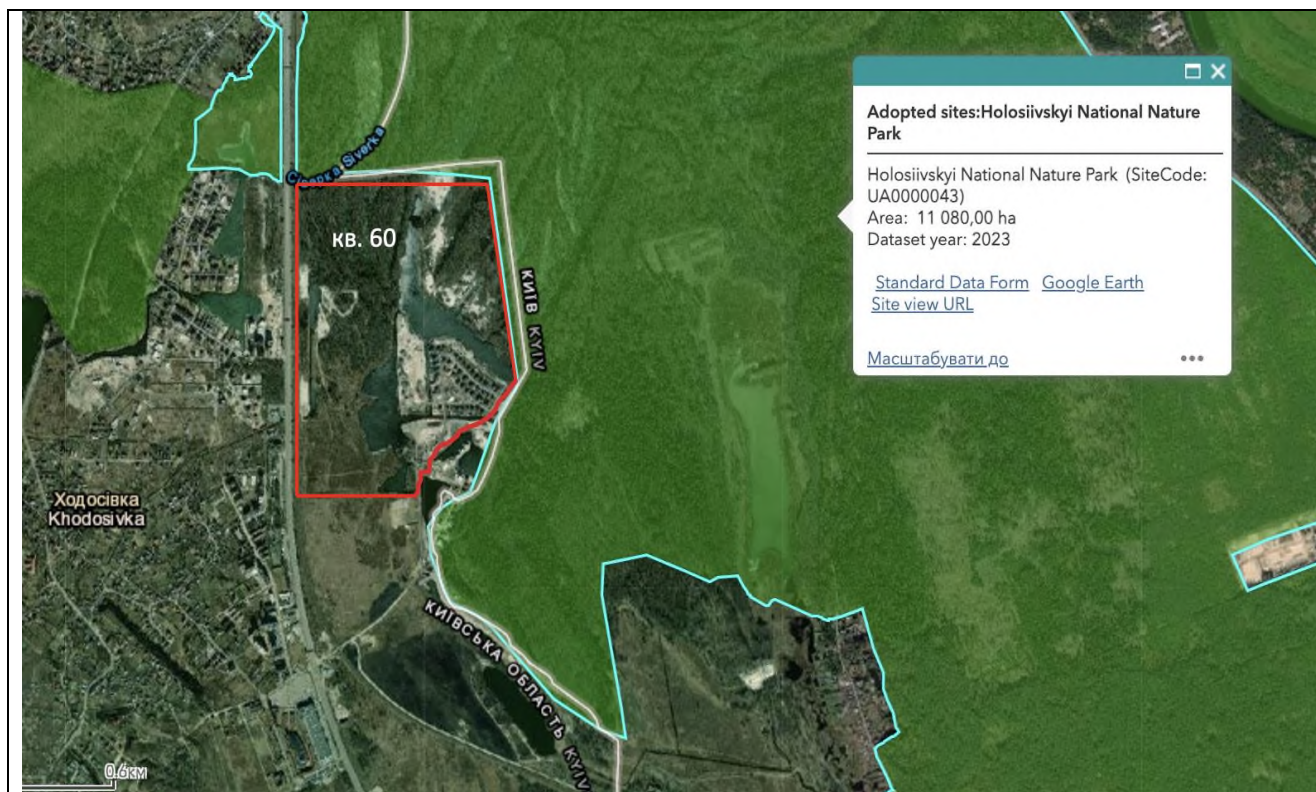


Рис. 3.1. Розташування кв. 60 Хотівського агролісництва, що межує з об'єктом Смарагдової мережі Holosiivskyi National Nature Park (UA0000043)

Найближче розташовані, але не межують зі Смарагдовим об'єктом кв. 57, 59, 61-63.

Об'єкт Смарагдової мережі Holosiivskyi National Nature Park (UA0000043) включає Національний природний парк (НПП) «Голосіївський», до складу якого входить ботанічний заказник загальнодержавного значення «Лісники», що є найбільшою природно-заповідною територією серед об'єктів ПЗФ парку. Значна площа заказника лежить в заплаві річки Віта. Природоохорона територія заказника становить 1110,2 га (рис. 3.2).

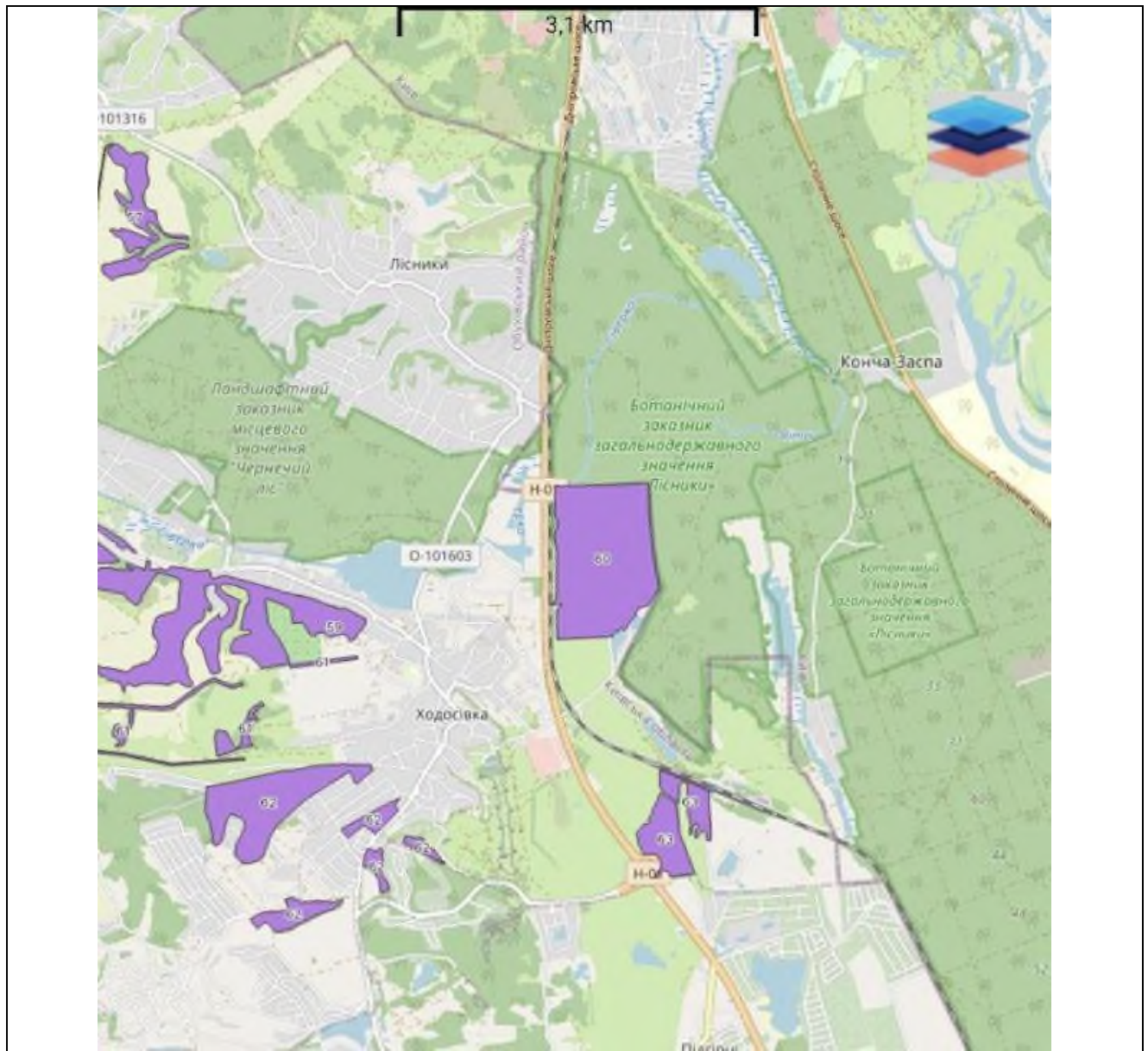


Рис. 3.2. Розташування ботанічного заказника «Лісники» в межах об'єкту Смарагдової мережі Holosiivskyi National Nature Park (UA0000043) та кварталів Хотівського агролісництва

В об'єкті Смарагдової мережі Holosiivskyi National Nature Park (UA0000043) під охороною Резолюції 6 Бернської конвенції знаходиться 62 таксонів, з них 8 види рослин та 32 - тварин, в тому числі: 2 види ссавців, 22 – птахи, 1 – амфібії, 1 – рептилії, 2 – риби та 4 – безхребетні. Під охороною Резолюції 4 Бернської конвенції знаходиться 22 типи природних оселищ.

Загальну характеристику об'єкту Смарагдової мережі Holosiivskyi National Nature Park (UA0000043 наведено у таблиці 3.2.

## Характеристика об'єктів Смарагдової мережі

Код об'єкту мережі	Назва об'єкту мережі	Площа, га	Кількість об'єктів охорони (види, оселища), шт								
			оселища	птахи	ссавці	безхребетні	рептилії	амфібії	риби	рослини	Всі таксони
UA0000043	Holosiiivskyi National Nature Park	11 080,00	22	22	2	4	1	2	1	8	62

Із заходу об'єкт Смарагдової мережі Holosiiivskyi National Nature Park (UA0000043) межує з об'єктом Смарагдової мережі Приірпіння та Чернечий ліс – Pryirpinnya and Chernechy Forest (UA0000338), що розташований поблизу лісів між населеними пунктами Лісники, Круглик та Ходосівка у Фастівському районі Хотівського агролісництва Південного агролісгоспу. Найбільші площі тут зайняті лісами, що сформувалися на терасах та схилах долин р. Сіверка і р. Ірпінь з притокою р. Бобрицю. Вони представлені рослинними формаціями: соснові ліси (*Pineta sylvestris*), дубові ліси (*Querceta roboris*), березові ліси (*Betuleta pendulae*), вільхові ліси (*Alneta glutinosae*), грабові ліси (*Carpineta betulitis*), осикові ліси (*Populeta tremulaea*) та вербові ліси (*Saliceta albae*). Лучна рослинність на території об'єкту представлена справжніми і болотистими луками. Перший клас формацій тут представлений формаціями: наземнокуничниковою (*Calamagrostideta epigeios*), повзучопирійною (*Elytrigietea repensis*), лучнокострицевою (*Festuceta pratensis*) і лучнотимофіївковою (*Phleeta pratensis*). Другий клас формацій представлений лише однією формацією – болотнотонконогових лук (*Poeta pratensis*). Тут збереглися декілька рідкісних видів, що включені до Червоної книги України (2009), зокрема, види роду *Dactylohriza*.

Об'єкт Pryirpinnya and Chernechy Forest (UA0000338) є ключовим елементом Дніпровського екологічного коридору в схемі Пан-Європейської екомережі. Безпосередньою частиною пролітного шляху (екологічного

коридору) регіонального значення є лісові масиви та заплавні землі орієнтовно в 10-кілометровій зоні вздовж берегів р. Дніпра.

З південної сторони ділянка Holosiivskyi National Nature Park (UA0000043) межує з об'єктом Ponyzia Stuhny (UA0000175), який розташований між територією, що займає Хотівське агролісництво Південного агролісгоспу ДП «СЛП «Київоблагроліс»» поблизу сіл Велика Бугаївка та Барахти.

Об'єкти природно-заповідного фонду на території ДП «СЛП «Київоблагроліс»» розташовані на загальній площі 597,4 га, що складає 1,6 % від загальної площі підприємства: пам'ятка природи, загальною площею 14 га; пам'ятники садово-паркового мистецтва, загальною площею 29,8 га, заказники на загальній площі 553,6 га.

В межах Holosiivskyi National Nature Park (UA0000043) на території Лісниківського ПНДВ на піщаних пагорбах та в «Урочищі Лісники» на ділянках соснового лісу закладено пробні площі для багаторічних моніторингових спостережень за рідкісними видами флори Національного природного парку «Голосіївський».

Провівши аналізу документації ДП «СЛП «Київоблагроліс»» встановили, що відведені для планованої діяльності ділянки з фонду рубок головного користування на 2020-2029 роки в Хотівському агролісництві, в тому числі найближче розташовані до смарагдового об'єкту Holosiivskyi National Nature Park (UA0000043) (кв. 57, 59, 60-63), в переліку ділянок визначених для планованої діяльності відсутні.

***Території ДП «СЛП «Київоблагроліс»» не перехрещуються із об'єктом Смарагдової мережі Holosiivskyi National Nature Park (UA0000043), водночас кв. 60 Хотівського агролісництва межує з ним зі східного, північного і південно-східного напрямку. Найближче розташовані, але не межують зі Смарагдовим об'єктом кв. 57, 59, 61-63 Хотівського агролісництва. Ділянка смарагдового об'єкту Holosiivskyi National Nature Park (UA0000043) перехрещується за площею із територією Національного природного парку «Голосіївський», включеного до її меж ботанічного заказника***

*загальнодержавного значення «Лісники». На цій території визначено пробні площі для багаторічних моніторингових спостережень за раритетними видами рослин, стаційним розміщенням тварин та охоронні ділянки видів рослин занесених до Червоної книги України.*

*Проаналізувавши відведені для планованої діяльності ділянки ДП «СЛП «Київоблагроліс»» фонду рубок головного користування на 2020-2029 роки в Хотівському агролісництві встановлено, що найближче розташовані до смарагдового об'єкту Holosiivskyi National Nature Park (UA0000043) квартали і виділи в переліку ділянок визначених для планованої діяльності відсутні. Відповідно, планована діяльність не створює загрози для охорони цінних видів рослин і тварин на території смарагдового об'єкту.*

*Відповідно до частини 5 статті 12 Закону України «Про Червону книгу України», не допускається оприлюднення відомостей про точне місце перебування (зростання) об'єктів Червоної книги України та інших відомостей про них, якщо це може призвести до погіршення умов охорони та відтворення цих об'єктів. З цих позицій, інформація про місця перебування тварин Червоної книги, що є об'єктами незаконного полювання або торгівлі, або про місця зростання рослин Червоної книги України, що є об'єктами незаконного вилучення з природи для комерційних чи утилітарних цілей, є конфіденційною. До зазначеної інформації застосовується частина 8 статті 4 Закону «Про оцінку впливу на довкілля» та частини 9 і 18 «Порядку передачі документації для надання висновку з оцінки впливу на довкілля та фінансування оцінки впливу на довкілля» (постанова Кабінету Міністрів України від 13 грудня 2017 р. № 1026).*

#### 4. Характеристика природних оселищ на території

Цінність для збереження оселищ визначених Резолюцією 4 Постійного комітету Бернської конвенції є одним із критеріїв виділення території Смарагдової мережі. ДП «СЛП «Київоблагроліс»» в окремих виділах і кварталах частково розташовано на території об'єктів Смарагдової мережі Holosiivskyi National Nature Park (UA0000043).

Усі об'єкти розташовані в континентальному біогеографічному регіоні.

В об'єкті Смарагдової мережі Holosiivskyi National Nature Park (UA0000043) реєструють 22 типи під охороною Резолюції 4 Бернської конвенції природних оселищ (біотопів) (за даними останнього оновлення онлайн-сервісу Emerald - standard data form, 2023 р.).

Таблиця 4.1

Типи оселищ, які охороняються згідно Резолюції 4 Бернської конвенції

Тип оселища	Площа покриття, га
<b>Holosiivskyi National Nature Park (UA0000043)</b>	
C1.225 Вільноплаваючі килимки <i>Salvinia natans</i>	0,01
C1.25 Занурені килимки харофітів у мезотрофних водоймах	5
C1.32 Вільноплаваюча рослинність евтрофних водойм	1
C1.33 Вкорінена занурена рослинність евтрофних водойм	1
C1.3411 Угруповання водяних жовтеців на мілководдях	0,01
C1.3413 Зарості <i>Hottonia palustris</i> на мілководдях	0,2
C1.67 Турлоги та луки озерного дна	5
C2.33 Мезотрофна рослинність повільно текучих водотоків	0,1
D5.2 Зарості крупних осок переважно без застою води	80
E1.2 Багаторічні трав'яні кальцифітні угруповання та степи	0,3
E1.9 Незімкнені несередземноморські сухі кислі та нейтрофільні трав'яні угруповання, у тому числі континентальні трав'яні угруповання на дюнах	2
E2.2 Рівнинні та низькогірні сінокосні луки	2
E3.4 Мокрі або вологі евтрофні і мезотрофні луки	2
E5.4 Мокрі або вологі високотравні та папоротеві узлісся і луки	0,2
F3.247 Понтично-сарматські листопадні чагарникові зарості	0,1
F9.1 Прирічкові чагарники	0,1
G1.11 Прирічкові вербові ліси	3
G1.21 Прирічкові ясеневі-вільхові ліси зі змінним зволоженням	50
G1.22 Мішані дубово-в'язово-ясеневі ліси великих річок	50
G1.7 Термофільні листопадні ліси	500
G1.A1 Дубово-ясеневі-грабові ліси на евтрофних і мезотрофних ґрунтах	800
G3.4232 Сарматські ліси степової зони з <i>Pinus sylvestris</i>	2300
X35 Континентальні піщані дюни	5

В Holosiivskyi National Nature Park (UA0000043) переважають біотопи типів G3.4232 : Сарматські ліси степової зони з *Pinus sylvestris*, які займають площу 2300 га, G1.A1: Ліси *Quercus – Fraxinus – Carpinus betulus* на евтрофних і мезотрофних ґрунтах - 800 га та G1.7 : Термофільні листопадні ліси - 500 га.

Репрезентативність синтаксонів рослинних угруповань та асоціацій різниться, через різноманітність біотопів регіону. Зокрема, найвищі показники реєстрували в флористично багатих дубових (*Aceri tatarici-Quercetum roboris*) угрупованнях – 0,64, найнижчі в долинах річок – 0,45. Низька репрезентативність властива асоціаціям болотної рослинності, а, висока навпаки – лісовим синтаксонам, що пояснюється різним рівнем фрагментарності, частотою зустрічності та флористичним насиченням екоотопів.

В межах кварталів Хотівського агролісництва, що межують з Holosiivskyi National Nature Park (UA0000043) охоронюваних типів оселищ з Резолюції 4 Бернської конвенції не виявлено.

Із групи С – материкові поверхневі води (За національним каталогом В – Мезотрофні та евтрофні водойми з макрофітною рослинністю континентальні водойми та водотоки):

**C1.225 : Вільноплаваючі килимки *Salvinia natans*.** Вільноплаваючі угруповання Центральної та Східної Європи з домінуванням вільноплаваючої папороті *Salvinia natans*, яка часто утворює густі та широкі килимки.

Природне оселище поширене в мезотрофних, мезоевтрофних та евтрофних водоймах з повільною або відсутньою течією. Приурочені переважно до мілководь водойм з незначною глибиною води (50–100 см) і мулистими донними відкладами. На ділянках зі значною глибиною та у водоймах зі швидкою течією формуються розріджені ценози. Приурочені, здебільшого, до мулистих, рідше піщаних, чи торф'янистих донних відкладів з високим (рідше помірним) вмістом органічних і азотистих сполук. Представлені трьома ярусами, з яких найбільше розвинутий підводний та наводний. Надводний формується рідко, він розріджений, складений повітряно-водними видами. Ценози переважно монодомінантні. Виділяються численні варіанти за ступенем

евтрофності води та життєвою формою домінантів. Більшість біотопів мають в тій чи іншій мірі порушену природну структуру, є фрагментованими.

Площа 0,05 га

Репрезентативність - А.

Збереженість -А.

**С1.25 : Занурені килимки харофітів у мезотрофних водоймах.**

Аналоги в UkrBiotop: С:1.211 Угруповання харових водоростей.

Аналоги в Зеленій книзі України відсутні.

Для біотопу характерні угруповання різних видів харових водоростей, які утворюють у водоймах на глибині 0,2–5 м придонний (бентосний) шар – “харові лани” різної потужності – аж до заростання всієї водної товщі в разі, якщо водойма не глибока. Біотоп формується зазвичай в невеликих чистих стоячих водоймах (переважно карстового походження) – озерах-старицях, ставах, тимчасових водоймах з високою прозорістю води, нейтральною або слаболужною реакцією (рН 6,0–7,5) та значним вмістом кальцію. Характерними особливостями водойм є піщаний або мулисто-піщаний субстрат дна з карбонатними відкладами та незначним шаром сапропелю. Ценози харових водоростей є маловидовими, часто вони монодомінантні, утворені одним видом, і відзначаються слабкою конкурентністю. Іноді харові водорості формують угруповання з вищими водними видами рослин (зокрема, видами роду *Batrachium*, чи *Potamogeton*, *Elodea canadensis*). В оліготрофних водоймах – з мохом *Fontinalis antipyretica*, а на мілководді – з рослинами-гідрофітами.

Площа 5 га

Репрезентативність - В.

Збереженість -А.

**С1.32 : Вільноплаваюча рослинність евтрофних водойм.**

**С1.33 : Вкорінена занурена рослинність евтрофних водойм.**

**С1.3411 : Угруповання водяних жовтеців на мілководдях,**

**С1.3413 : Зарості *Hottonia palustris* на мілководдях.**



Аналоги в UkrBiotop: С:1.1 Плаваючі на поверхні і в товщі води гідрофіти; С:1.2 Прикріплені до дна макрофіти (евгідатофіти); С:1.3 Вкорінені макрофіти з плаваючими на поверхні води листям (аерогідатофіти).

Аналоги в Зеленій книзі України: 135. Угрупування формації альдрованди пухирчастої (*Aldrovandeta vesiculosae*); 137. Угрупування формації водяного горіху плаваючого (*Trapa natantis*); 139. Угрупування формації водяного жовтецю Ріона (*Batrachietta rionii*) 140. Угрупування формації глечиків жовтих (*Nupharetta luteae*); 143. Угрупування формації куширу донського (*Ceratophylleta tanaitici*); 144. Угрупування формації куширу напівзануреного (*Ceratophylleta submersi*); 145. Угрупування формації латаття білого (*Nymphaeeta albae*); 146. Угрупування формації латаття сніжно-білого (*Nymphaeeta candidae*); 150. Угрупування формації плавуна щитолистого (*Nymphoideta peltatae*); 153. Угрупування формації рдесника альпійського (*Potamogetoneta alpini*); 154. Угрупування формації рдесника довгого (*Potamogetoneta praelongi*); 155. Угрупування формації рдесника сарматського (*Potamogetoneta sarmatici*); 156. Угрупування формації рдесника туполистого (*Potamogetoneta obtusifolii*); 158. Угрупування формації ряски горбатої (*Lemneta gibbae*); 159. Угрупування формації сальвінії плаваючої (*Salvinieta natantis*).

Об'єднує угруповання вкорінених або вільноплаваючих рослин з вегетативними і генеративними органами, зануреними у товщу води, або плаваючими на її поверхні. Поширені в мезотрофних, мезоевтрофних та евтрофних водоймах з повільною або відсутньою течією. Приурочені переважно до мілководь водойм з незначною глибиною води (50–100 см) та мулистими донними відкладами. На ділянках зі значною глибиною та у водоймах зі швидкою течією формуються розріджені ценози. Приурочені, здебільшого, до мулистих, рідше піщаних, чи торф'янистих донних відкладів з високим (рідше помірним) вмістом органічних та азотистих сполук. Представлені трьома ярусами, з яких найбільше розвинутий підводний та наводний. Надводний формується рідко, він розріджений, складений повітряно-водними видами. Ценози переважно монодомінантні. Виділяються численні

варіанти за ступенем евтрофності води та життєвою формою домінантів. Більшість біотопів мають в тій чи іншій мірі порушену природну структуру, є фрагментованими.

Загрозами для біотопів є: осушення та зміна гідрологічного режиму водойм унаслідок меліорації, забруднення та евтрофізації водойм, зарегулювання заплав, експансія інвазійних видів рослин; зміна традиційних форм рибного господарства (розведення трав'яних риб – товстолобик, білий амур, щорічне чищення ставів, застосування гербіцидів), надмірна рекреація.

Площа 0,01-1 га

Репрезентативність - А.

Збереженість - А.

**D5.2 : Зарості крупних осок переважно без застою води.** Угрупування широко поширені на території периферійної частини болотних притоків рік. Площа швидко зменшується внаслідок висихання у результаті глобальних кліматичних змін. На території лісового фонду не виявлені.

Біотоп приурочений до тривалозаливних рівнинних заболочених ділянок. Рівень води протягом року знаходиться вище поверхні ґрунту. Характерний вигляд біотопу надають купинні осоки-домінанти. У зв'язку зі слабшою ценозоутворюючою стратегією осок-домінантів, видовий склад багатший, ніж у ценозів, сформованих кореневищними осоками. Залежно від ступеня зволоження можуть траплятися види з різною екологічною амплітудою – від гідрофітів до мезотрофних лучних видів.

Загрозою для цього типу оселища є зміна гідрологічного режиму, заростання та осушування стариць, евтрофізація водойм, торфорозробка, надмірна господарська діяльність, зокрема, риборозведення.

Аналог в UkrBiotop: D:2.111 Осокові угруповання, що характеризуються неоднорідністю мікрорельєфу.

Аналоги в Зеленій книзі України відсутні.

Площа 80 га.

Репрезентативність - В.

Збереженість - А.

***E1.2 : Багаторічні трав'яні кальцифітні угруповання та степи.***

Аналог в UkrBiotop: E:2.131 Передгірські справжні різнотравно-ковилові степи

Аналоги в Зеленій книзі України: 85. Угруповання формації калофаки волзької (*Calophaseta wolgaricae*); 86. Угруповання формації карагани скіфської (*Caraganeta scythicae*); 87. Угруповання формації ковили Браунера (*Stipeta braunerii*); 88. Угруповання формації ковили волосистої (*Stipeta capillatae*); 92. Угруповання формації ковили Залеського (*Stipeta zalesskii*); 94. Угруповання формації ковили Лессінга (*Stipeta lessingiana*); Угруповання формації ковили найкрасивішої (*Stipeta pulcherrimae*); 97. Угруповання формації ковили понтійської (*Stipeta ponticae*); 99. Угруповання формації ковили української (*Stipeta ucrainicae*); 101. Угруповання формації мигдалю низького (*Amygdaleta nanae*); 103. Угруповання формації пирію ковилолистого (*Elytrigietia stipifoliae*).

У степовій зоні – основний тип степів, поширений на плакорах та схилах різних форм рель'єфу – балок, долин, ярів тощо. В лісостеповій зоні – дуже рідко на досить крутих схилах південної експозиції.

Трав'яні типи природних оселищ поширені по межі вільхових лісів із болотами, луками і вирубками. Зустрічається в межах усіх болотяних масивів лісового господарства. Лісогосподарська діяльність, що сприяє збільшенню мозаїчності угідь та збільшенню довжини узлісь – певною мірою сприяє підтриманню оселищ. Пустища – рідкісний нині для Полісся тип оселищ, що формувалися в умовах тривалого екстенсивного традиційного господарювання під впливом пожеж, випасання та штучного розрідження деревного ярусу.

Загрози для даних типів біотопів пов'язані зі зміною гідрологічного режиму, зарегулюванням русел річок, поширенням неофітів, господарською діяльністю людини.

Площа 0,3

Репрезентативність - С.

Збереженість - А.

**E1.9 : Незімкнені несередземноморські сухі кислі та нейтральні трав'яні угруповання у тому числі континентальні трав'яні угруповання на дюнах.** Сформовані в умовах вкрай бідного на поживні речовини та сухого піщаного ґрунту. Рослинний покрив незімкнутий, утворений переважно булавоносцем сіруватим, зозулиним льоном волосковидним та наземних лишайників – різних видів кладоній та цетрарії. Оселища на ділянках планованої діяльності не виявлені. Незімкнуті некальцефільні, переважно піщані, угруповання. Проективне покриття 30-70 %. Домінантами в різних підтипах можуть бути *Agrostis spp.*, *Calamagrostis epigeios*, *Corynephorus canescens*, *Cladonia spp.*, *Cetraria spp.*, *Festuca beckeri*, *Festuca polesica*. Характерними є *Ceratodon purpureus*, *Corispermum nitidum*, *Euphorbia seguierana*, *Jasione montana*, *Kochia laniflora*, *Koeleria glauca s. l.*, *Rumex acetosella*, *Salix rosmarinifolia*, *Sedum acre*, *Spergula morisonii*, *Stipa borysthena*, *Syntrichia ruralis*, *Teesdalia nudicaulis*, *Thymus serpyllum*.

Аналоги в Зеленій книзі України і UkrBіотop – відсутні.

Площа 2 га

Репрезентативність - А.

Збереженість -А.

### **E2.2 : Рівнинні та низькогірні сінокісні луки**

Аналоги в UkrBіотop: E:1.22 Луки на багатих дерново-глейових, лучних ґрунтах.

Аналоги в Зеленій книзі України – відсутні.

Мезофітні і ксеромезофітні переважно заплавні луки, що формуються найчастіше на рівнинних та злегка підвищених ділянках центральної частини річкових заплів, рідше на рівнинних ділянках прируслової або на рівнинних та підвищених ділянках притерасної заплави, які слабо та нетривало заливаються повеневими водами. Дуже рідко поза заплавами у верхніх та середніх частинах пологих схилів терас річкових долин. Приурочені до ділянок з дерновими або лучними суглинистими та супіщаними ґрунтами, збагаченими на поживні речовини, у позазаплавних умовах – на ділянках із дерново-підзолистими,

рідше дерновими супіщаними ґрунтами в умовах сінокісного або рідше комбінованого використання.

Загрози: переведення сіножатей у пасовища та орні землі, зміна гідрологічного режиму внаслідок гідробудівництва, припинення традиційного менеджменту з наступним заростанням деревно-чагарниковою рослинністю

Площа 2 га.

Репрезентативність – А.

Збереженість – В.

#### ***ЕЗ.4 : Мокрі або вологі евтрофні і мезотрофні луки.***

Вологі евтрофні та мезотрофні трав'яні угруповання та заплавні луки бореальної та неморальної зон з домінуванням злаків, комишів або *Scirpus sylvaticus*. Оселища у межах лісового фонду виявлені на ділянках, які локалізовані у низинах та понижених елементах рельєфу.

Заплавні луки, приурочені до схилів та днищ неглибоких западин або рівнинних ділянок різних частин заплав, найчастіше прируслових та центральних, збагачених делювіальними відкладами.

Формуванню біотопів сприяють розвинуті заплави понизь великих річок. Біотопи поширені на схилах і днищах неглибоких западин, на рівнинних ділянках прирусової та центральної частин заплави, на ділянках з багатими на поживні речовини ґрунтами – лучними, болотисто-лучними та лучно-болотними, рідше торф'янистими або дерновими часто оглеєними і мулистими різного механічного складу – від піщаних до глинистих, переважно із нейтральною реакцією ґрунтового розчину. Режим використання угідь – переважно сінокісний або комбінований, помірний.

Аналог UkrBiotop: Е:1.23 Лисохвостові луки рівнинних ділянок заплав із змінним зволоженням.

Аналоги в Зеленій книзі України – відсутні.

Площа 2 га

Репрезентативність - А.

Збереженість - А.

#### ***E5.4 : Вологі високотравні та папоротеві узлісся і луки***

Для територій характерні угруповання союзу *Senecionion fluviatilis*. Ваточник входить до складу рудеральних угруповань асоціації *Rudbeckio laciniatae-Solidaginetum canadensis* (союз *Senecionion fluviatilis* порядок *Convolvuletalia sepium* клас *Epilobietea angustifolii*), які формуються на порушених відкритих ділянках. Види характерні для вологих ділянок узлісь вільхових лісів із багатими лучно-болотними ґрунтами, що час від часу можуть зазнавати руйнації дернини, формуються багаторічні угруповання високорослих багаторічних трав (зокрема *Eupatorium cannabinum*). Для узлісних комплексів широколистяних лісів характерні угруповання мезофільних високорослих евтрофних видів однорічних, дворічних та багаторічних трав порядку *Galio-Alliarietaria* (*Calystegia sepium*, *Carduus crispus*, *Epilobium hirsutum*, *Echinocystis lobata*, *Galium aparine*, *Humulus lupulus*, *Urtica dioica*), *Filipendulion* (*Cirsium oleraceum*, *Cirsium palustre*, *Cirsium rivulare*, *Filipendula ulmaria s. l.*, *Geranium palustre*, *Lythrum salicaria*, *Mentha longifolia*), природні узлісні угруповання союзу *Aegopodion podagrariae* (*Aegopodium podagraria*, *Chaerophyllum hirsutum*, *Geum urbanum*, *Silene dioica*).

Площа 02 га.

Репрезентативність А.

Збереженість В.

#### ***F9.1 : Прирічкові чагарники.***

Прирічкові чагарники – це чагарникові зарості широколистяних верб, наприклад, *Salix pentandra*, біля річок. Також зарості *Alnus spp.* та вузьколистих верб, наприклад, *Salix elaeagnos*, якщо вони менше 5 метрів заввишки. Прирічкові чагарники *Hippophaë rhamnoides* та *Myricaria germanica*. За виключенням берегів річок, де домінують більш високі вузьколисті верби *Salix alba*, *Salix purpurea*, *Salix viminalis*, які розглядаються як лісові оселища. Лісогосподарська діяльність (крім штучного заліснення) не впливає.

Вологі луки у заплавах характеризуються домінантними видами як луговик дернистий (*Deschampsia cespitosa*), гадючник болотяний (*Filipendula*

*ulmaris*), очерет звичайний (*Phragmites australis*), наявні дудник болотний (*Angelica palustris*), гірчак зміїний (*Bistorta officinalis*), тирлич вузьколистий (*Gentiana pneumonanthe*), синюха блакитна (*Polemonium caeruleum*), верба (*Salix rosmarinifolia*), родовик лікарський (*Sanguisorba officinalis*), черемиця Лобеля (*Veratrum lobelinum*) та інші.

Найбідніші екотопи зайняті сосновими лісами союзу. Деревний ярус утворений сосною (*Pinus sylvestris*), інколи березою (*Betula pendula*), як правило, є домішка дуба (*Quercus robur*). В чагарниковому ярусі (6 %) переважає *Quercus robur*, в трав'яному (22 %) здебільшого домінує костриця овеча (*Festuca ovina*) або конвалія травнева (*Convallaria majalis*).

Площа 0,1 га

Репрезентативність - А.

Збереженість - А.

### ***F3.247 : Понтично-сарматські листопадні чагарникові зарості.***

Аналоги в UkrBiotop: F:3.34 (F:3.441) Мезоксерофільні розріджені зарості розових (*Crataegus*, *Rosa*, *Pyrus*, *Malus*) Гірського Криму; F:3.511 Геміксерофільні зарості держи-дерева Гірського Криму; F:3.512 Ксерофільні зарослі субсередземноморських сумаха та в'язеля.

Аналоги в Зеленій книзі України – відсутні.

Понтично-сарматські листопадні чагарникові зарості формуються серед степових угруповань на пологих схилах, у неглибоких западинах.

Біотопи приурочені до сухих термофільних умов.

Площа 0,1 га.

Репрезентативність А.

Збереженість А.

### ***G1.11 : Прирічкові вербові ліси***

Аналоги в UkrBiotop: G:1.111 Довгозаплавні вербняки з *Salix alba*; G:1.112 Короткозаплавні вербняки з *Salix alba*; G:1.1123 Осокорники з *Populus alba*, *Populus nigra*.

Аналоги в Зеленій книзі України відсутні.

Угруповання сформовані видами дерев, які здатні витримувати часте і тривале затоплювання поверхневими або ґрунтовими водами. Одним з основних факторів їх розвитку є значне щорічне відкладення седименту, яке відбувається внаслідок весняних повеней. Біотопи формуються на важких, багатих на поживні речовини, глибокосуглинистих мулуватих-болотних або супіщаних дерново-глейових ґрунтах, переважно по берегах великих рівнинних річок, у заплавах.

Загрози для біотопу пов'язані зі зміною гідрологічного режиму (меліорація, будівництво дамб, зниження рівня ґрунтових вод), господарська діяльність людини та експансія інвазивних видів рослин, поширення насаджень тополі гібридної.

Площа 3 га.

Репрезентативність В.

Збереженість В.

***G1.21 : Заплавні періодично мокрі ліси з домінуванням *Alnus* або *Fraxinus*.***

Аналоги в UkrBiotop: G:1.133 Ясенево-вільхові ліси на алювіальних відкладах.

Аналоги в Зеленій книзі України: 51. Угруповання звичайнодубово-клейковільхових лісів жовторододендронових (*Querceto (roboris)–Alneta (glutinosae) rhododendrosa (lutei)*); 53. Угруповання клейковільхових лісів (*Alneta glutinosae*) з домінуванням у травостої страусового пера звичайного (*Matteuccia struthiopteris*).

Найчастіше поширений на притерасних зниженнях в заплавах великих річок та в місцях з високим рівнем ґрунтових вод протягом вегетаційного періоду. Трапляється в умовах регулярного перезволоження ґрунтовими й поверхневими водами. На річках з вузькими заплавами та струмках трапляється в прибережній зоні. Трав'яний ярус багатий, представлений гігро- та мезофітами. Часто формується при заростанні вологих лук. Ґрунти алювіальні



лучно-буроземні, лучно-болотні. Більшість біотопів мають в тій чи іншій мірі порушену природну структуру, є фрагментованими.

Площа 50 га.

Репрезентативність - А.

Збереженість - А.

***G1.22 : Мішані дубово-в'язово-ясеніві ліси великих рік.***

Аналог в UkrBiotop: G:1.217 Заплавні дубові ліси.

Аналоги в Зеленій книзі України відсутні.

Екологічна характеристика. Ліси заплав великих річок, інколи трапляються на слабо дренованих плакорах. Часто добре розвинута синюзія весняних геофітів, яка літом змінюється нітрофільними мезофільними видами. Біотопи характеризуються помірним зволоженням в літній період. Ґрунти важкі мулисто-глинисті, багаті суглинкові зернисті, або слабо опідзолені, з ледве помітними ознаками засолення. Більшість лісових масивів є фрагментованими, або похідними, що утворились на місці вирубаних дубових лісів.

Загрози: зміна гідрологічного режиму (меліорація, будівництво дамб, зниження рівня ґрунтових вод, зарегулювання річкового русла), господарська діяльність людини, зокрема, активне вирубування лісів.

Площа 50 га.

Репрезентативність - В.

Збереженість - А.

***G1.7 : Термофільні листопадні ліси***

Аналоги UkrBiotop: G3.12 Багаті сосново-дубові термофільні ліси.

Аналоги в Зеленій книзі України відсутні.

Поширені переважно в лісовій зоні. Ґрунти середньої трофності, свіжі (лісорослинні умови С2, В2, рідко С1, С3) дерново-підзолисті, світло-сірі, рідше дерново-карбонатні і бурі лісові. За видовою насиченістю вищих судинних рослин є одним з найбагатших лісових біотопів Європи (часто більше 70 видів на опис площею 400 м<sup>2</sup>).

Площа 500 га.

Репрезентативність - А.

Збереженість - А.

**G1.A1 : Ліси *Quercus – Fraxinus – Carpinus betulus* на евтрофних і мезотрофних ґрунтах.**

Аналоги в UkrBiotop: G:1.216 Кленово-липово-дубові ліси Лівобережжя України, G:1.234 Липово-кленові ліси на стрімких схилах.

Аналоги в Зеленій книзі України: 20. Угруповання звичайнодубових лісів (*Querceta roboris*) з домінуванням у травостої осоки кореневищної (*Carex rhizina*); 22. Угруповання звичайнодубових лісів (*Querceta roboris*) з домінуванням у травостої цибулі ведмежої (*Allium ursinum*); 23. Угруповання звичайнодубових лісів деренових (*Querceta (roboris) cornosa (maris)*) та польовокленово–звичайнодубових лісів деренових (*Acereto (campestris)–Querceta (roboris) cornosa (maris)*).

Дубово-ясенево-грабові ліси на евтрофних і мезотрофних ґрунтах. Атлантичні, середньоєвропейські та східноєвропейські ліси з домінуванням *Quercus robur* або *Quercus petraea*, на евтрофних або мезотрофних ґрунтах, із зазвичай рясним і багатовидовим трав'яним та чагарниковим ярусами. Часто присутній *Carpinus betulus*. Вони утворюються за умови надто сухого клімату або на ґрунтах, надто вологих або надто сухих для бука або внаслідок лісового менеджменту, сприятливого для дубу.

Загрози для даного оселища пов'язані з рубками та рекреацією.

Площа 800 га.

Репрезентативність А.

Збереженість В.

**G3.4232 : Сарматські ліси степової зони з *Pinus sylvestris*.**

Аналоги в UkrBiotop: G:2.216 Соснові ліси континентальні з остепненим травостоєм.

Аналоги в Зеленій книзі України відсутні.

Континентальні ксерофітні бори, поширені на борових терасах річок лісостепової та степової зон. Приурочені до вершин та схилів піщаних дюн та

локальних підвищень, що тягнуться у вигляді горбистих пасм з піщаними слабопідзолистими та дерново-слабопідзолистими легкими, слабозакріпленими ґрунтами, бідними на поживні речовини, переважно із нейтральною реакцією ґрунтового розчину.

Площа 2300 га.

Репрезентативність А.

Збереженість А.

***X35: Континентальні піщані дюни.***

Аналоги в UkrBiotop: E:3.13 Угруповання псамофітного різнотрав'я, E:3.21 Псамофітні угруповання азонального типу борових терас рік з дернинними злаками; E:3.22 Псамофітні угруповання азонального типу, домінанти яких не мають дернин.

Аналоги в Зеленій книзі України: 91. Угруповання формації ковили дніпровської (*Stipeta borysthenicae*); 114. Угруповання формації золотобороднику цикадового (*Chrysopogoneta gryllis*).

Біотопи формуються на безлісних підвищених ділянках піщаних терас крупних річок, а також на алювіальних відкладах в заплавах річок, де приурочені переважно до підвищених елементів рельєфу – високих грив та гряд, у найбільш підвищеній прирусловій частині заплав можуть траплятися і на рівнинних ділянках. Найбільші площі займають на піщаних аренах нижнього Дніпра. Приурочені до дернових, піщаних та пилувато-піщаних, в умовах лісової зони дещо опідзолених, ґрунтів з нейтральною або слаболужною реакцією ґрунтового розчину та низьким умістом поживних речовин.

Площа 5 га.

Репрезентативність В.

Збереженість А.

В межах кв. 60 Хотівського лісництва, що межує з об'єктом Смарагдової мережі Holosiivskyi National Nature Park (UA0000043), та на території найближче розташованих кв. 57, 59, 61-63 охоронювані природні оселища з Резолюції 4 Бернської конвенції не реєстрували. У випадку, якщо цінні для

охорони і збереження біотопи будуть виявлені під час планованої діяльності, будуть застосовані заходи відповідно до чинного природоохоронного законодавства.

*В Holosiivskyi National Nature Park (UA0000043) реєструють 22 типи природних оселищ під охороною Резолюції 4 Бернської конвенції, серед яких найбільші площі займають біотопи типів G3.4232 : Сарматські ліси степової зони з Pinus sylvestris, які займають площу 2300 га, G1.A1: Ліси Quercus – Fraxinus – Carpinus betulus на евтрофних і мезотрофних ґрунтах - 800 га та G1.7 : Термофільні листопадні ліси - 500 га. Із угруповань Зеленої книги України найпоширеніші наступні: 20. Угруповання звичайнодубових лісів (Querceta roboris) з домінуванням у травостой осоки кореневищної (Carex rhizina); 22. Угруповання звичайнодубових лісів (Querceta roboris) з домінуванням у травостой цибулі ведмежої (Allium ursinum); 23. Угруповання звичайнодубових лісів деренових (Querceta (roboris) cornosa (maris)) та польовокленово–звичайнодубових лісів деренових (Acereto (campestris)–Querceta (roboris) cornosa (maris)).*

*Лісогосподарська діяльність ДП «СЛП «Київоблагроліс»» впливатиме опосередковано та в межах екологічно допустимого на природні оселища із переліку Резолюції 4 Бернської конвенції і рослинні угруповання Зеленої книги України, що знаходяться в межах об'єкту Смарагдової мережі Holosiivskyi National Nature Park (UA0000043), оскільки їх території не перехрещуються за площею. Квартал 60 Хотівського агролісництва ДП «СЛП «Київоблагроліс»» межує з Holosiivskyi National Nature Park (UA0000043), що унеможливорює прямий вплив планованої діяльності на природні оселища та рослинні угруповання.*

## **5. Рідкісні та зникаючі види рослин і тварин**

Територія Київської області знаходиться на межі природних зон Полісся і Лісостепу та має значне різноманіття ландшафтів, що створює умови для поширення багатьох видів флори і фауни. Так, на території області зустрічаються 15,6 % видів рослин та 31 % видів тварин, що занесені до Червоної книги України.

Серед видів рослин 281 занесених до Переліку видів рослин, що підлягають особливій охороні на території регіону, 129 занесених до Червоної книги України, 30 – до додатків до Конвенції про міжнародну торгівлю видами дикої фауни і флори, що перебувають під загрозою зникнення (CITES).

### **5.1. Раритетні види рослин**

**Детальна інформація про реєстрацію видів рослин та тварин виявлених на обстежених ділянках надається у звіті з конфіденційною інформацією.**

### **5.2. Раритетні види тварин**

**Детальна інформація про реєстрацію видів рослин та тварин виявлених на обстежених ділянках надається у звіті з конфіденційною інформацією.**

## **6. Оцінка можливого впливу планованої діяльності**

### **ДП «СЛП «Київоблагроліс»» на компоненти середовища та біоти об'єкта Смарагдової мережі Holosiiivskyi National Nature Park (UA0000043)**

Спеціальне використання лісових ресурсів шляхом проведення поступових рубок головного користування та проведення суцільних рубок головного користування на площі понад 1 га на ділянках, планується здійснювати на територіях, що входять до фонду рубок на території лісового фонду Державного підприємство «Спеціалізоване лісгосподарське підприємство «Київоблагроліс»», яке включає: Північний агролісгосп (Димарське, Дитятківське, Поліське, Сидоровецьке агролісництва), Центральний агролісгосп (Шпилівське, Іванківське, Бороднянське, Оливське, Кропивнянське агролісництва) та Південний агролісгосп (Богуславське, Ісайківське, Тетіївське, Таращанське, Хотівське агролісництва). Лісові масиви розташовані в межах Білоцерківського, Бучанського, Вишгородського, Обухівського та Фастівського адміністративних районів Київської області.

Проведення суцільних санітарних рубок буде здійснюватися з дотриманням Санітарних правил в лісах України, затверджених Постановою КМ України від 27 липня 1995 р. № 555, щодо збереження біорізноманіття, розробки в першу чергу пошкоджених та всихаючих насаджень.

Усі заходи у межах планованої діяльності підприємства здійснюватимуться із врахуванням Законів України «Про Червону книгу України», «Про природно-заповідний фонд» на основі основних положень «Лісового кодексу України», «Правил рубок головного користування», «Санітарних правил в лісах України», «Настанов із лісового насінництва» та ін. настанов і рекомендацій.

Відповідно до вимог наказу Правил рубок головного користування затверджених наказом Державного комітету лісового господарства України від 23.12.2009 № 364 зареєстрованого в Міністерстві юстиції України 26 січня 2010 року за № 85/17380 ДП «СЛП «Київоблагроліс»» під час заготівлі деревини не

буде рубати та пошкоджувати дерева і чагарники, занесені до Червоної книги України, насінників, плюсових та інших дерев, що мають виняткове значення для збереження біорізноманіття.

Спеціальне використання лісових ресурсів, зокрема здійснення рубок головного користування, які є частиною планованої діяльності підприємства будуть проводитися відповідно до «Порядку спеціального використання лісових ресурсів», затвердженого постановою Кабінету Міністрів України від 23 травня 2007 року №761, і «Правил рубок головного користування», затверджених наказом Державного комітету лісового господарства України від 23.12.2009 року № 364 та внесеними відповідними змінами і доповненнями.

Інші види рубок, зокрема, рубки формування та оздоровлення лісів, санітарні рубки будуть здійснюватися відповідно до «Правил поліпшення якісного складу лісів», затверджених постановою Кабінету Міністрів України від 12 квітня 2007 р. № 724, «Санітарними правилами в лісах України», затверджених постановою Кабінету Міністрів України від 27 липня 1995 р. № 555 із змінами внесеними згідно постанови Кабінету Міністрів України від 26 жовтня 2016 р. № 756 та іншими затвердженими змінами і доповненнями.

Комплекс лісосічних робіт, включаючи підготовку лісосік до рубки, буде проводитися способами, які виключають або обмежують негативний вплив на стан лісів та їх відтворення. Переміщення лісозаготівельної та допоміжної техніки здійснюватиметься відповідно до технологічних карт за наміченими маршрутами і підготовленими волоками з урахуванням збереження життєздатного підросту.

Під час проведення планованої діяльності (здійснення усіх видів рубок) заборонено вирубування та пошкодження: цінних і рідкісних дерев та чагарників, занесених до Червоної книги України; насінників і плюсових дерев, а також дерев з гніздами рідкісних видів птахів, занесених до Червоної книги України, дуплястих та найстаріших дерев (Стаття 19. Закону України Про Червону Книгу України; п. 1.3 «Правила рубок головного користування» Наказ

ДКЛГ України №364 від 23.12.2009; Стаття 70. Лісового Кодексу України) та інші зміни і доповнення до вказаних нормативних документів.

Лісосіки з наявністю життєздатного підросту, який забезпечує лісовідновлення, та лісосіки, що проектуються для паросткового поновлення будуть розробляються переважно з 1 жовтня по 1 квітня.

За результатами проведених польових науково-дослідних робіт у межах території планованої діяльності не виявлено види флори та фауни, занесені до Червоної книги і до переліку рідкісних та зникаючих видів (додаток 1, 2 і 3 Бернської Конвенції та з додатку 1 Резолюції №6 (1998). За умови, якщо такі будуть виявлені під час відводів або ж безпосереднього проведення рубок головного користування вони повинні бути збережені згідно чинного Законодавства.

Ділянки із виявленими раритетними видами та угрупованнями виключені із фонду рубок головного користування.

Виявлені при наступних фітосозологічних дослідженнях місцезростання раритетних видів, що знаходяться за межами природно-заповідних об'єктів, буде виключено з фонду головного користування та в подальшому буде проводитися моніторинг щодо стану популяцій раритетних видів для уникнення негативного впливу.

Планована діяльність, яка включає заходи із поліпшення санітарного стану лісів у межах лісового фонду передбачає переважно проведення суцільних санітарних рубок. Суцільні санітарні рубки зосереджено переважно у насадженнях сосни звичайної, яка характеризується незадовільним станом, пошкодженням стовбуровими шкідниками та всиханням, не матиме значного негативного впливу на об'єкти природно-заповідного фонду, рослинний і тваринний світ.

Заходи спрямовані на запобігання, відвернення, уникнення, зменшення, усунення значного негативного впливу на об'єкти тваринного світу під час провадження планованої діяльності, будуть проведені відповідно до вимог статей 9, 37, 39, 40 Закону України «Про тваринний світ» та буде забезпечено:



- збереження умов існування видового і популяційного різноманіття тваринного світу в стані природної волі;
- недопустимість погіршення середовища існування, шляхів міграції та умов розмноження диких тварин;
- збереження цілісності природних угруповань диких тварин;
- запобігання загибелі тварин під час здійснення лісогосподарських, лісозаготівельних та інших робіт;
- надання допомоги тваринам у разі захворювання, загрози їх загибелі під час стихійного лиха і внаслідок надзвичайних екологічних ситуацій;
- охорону середовища існування, умов розмноження і шляхів міграції тварин;
- недоторканість ділянок, що становлять особливу цінність для збереження тваринного світу;
- розроблення і здійснення заходів, які будуть забезпечувати збереження шляхів міграції тварин;
- охорону нор, хаток, лігв, мурашників, бобрових загат та інших житл і споруд тварин, місць токування, линьки, гніздових колоній птахів, постійних чи тимчасових скупчень тварин, нерестовищ, інших територій, що є середовищем їх існування та шляхів міграції.

У період масового розмноження диких тварин, з 1 квітня до 15 червня буде заборонено проведення робіт та заходів, які є джерелом підвищеного шуму та неспокою (пальба, проведення вибухових робіт, санітарних рубок лісу, проведення ралі та інших змагань на транспортних засобах, за винятком режиму передбаченого в умовах воєнного стану).

У разі виявлення місць гніздування птахів, відповідно до Санітарних правил в лісах України «Щодо заборони здійснення заходів з поліпшення санітарного стану лісів навколо місць гніздування хижих птахів, занесених до Червоної книги України та чорного лелеки, токовищ глухарів, тетеруків», буде заборонено здійснення заходів з поліпшення санітарного стану лісів навколо місць гніздування птахів, занесених до Червоної книги України, в радіусі: до

500 метрів – для хижих птахів; 1000 метрів - чорного лелеки; 300 метрів - токовищ глухарів і тетеруків.

Відповідно до заходів охорони, наведених в Червоній книзі України (2009) для видів орнітофауни передбачено виявлення та охорону гнізд птахів та гніздових ділянок, для фауни – виявлення і охорону місць перебування та розмноження, а також моніторинг за станом популяцій.

У разі виникнення стихійного лиха та надзвичайних екологічних ситуацій, які загрожують існуванню тварин, ДП «СЛП «Київоблагроліс»» відповідно до вимог Закону України "Про зону надзвичайної екологічної ситуації", Закону України «Про тваринний світ» та інших нормативно-правових актів будуть надавати допомогу диким тваринам і негайно інформувати про це центральний орган виконавчої влади, що реалізує державну політику у сфері охорони навколишнього природного середовища.

У разі дотримання всіх рекомендацій та чинного законодавства вплив від передбачених рубок на об'єкти природно-заповідного фонду та об'єкти Смарагдової мережі здійснюватися не буде.

Вплив джерел та видів можливого впливу планованої діяльності на природні оселища, представників рослинного і тваринного світу, що знаходяться під охороною Резолюцій 4 та 6 Бернської конвенції, Червоної книги України та інших міжнародних договорів передбачається в межах допустимого.

***Очікуваний вплив на довкілля від проведення поступових рубок та суцільних рубок головного користування на площі понад 1 га, що планується здійснювати на території лісового фонду ДП «СЛП «Київоблагроліс»», не призведе до суттєвого забруднення чи деградації компонентів довкілля, впливу на цінні природні оселища, рідкісні та зникаючі види флори і фауни в межах об'єкту Смарагдової мережі Holosiivskyi National Nature Park (UA0000043).***

## **7. Обстеження культурної спадщини в межах території планованої діяльності**

В межах території планованої діяльності Державного підприємства «Спеціалізоване лісогосподарське підприємство «Київоблагроліс» здійснюється діяльність за основним видом КВЕД 02.10 Лісівництво та інша діяльність у лісовому господарстві.

Даний вид діяльності включає:

- вирощування будівельного лісу: посадку, пересаджування саджанців, проріджування й охорону лісів і лісосік
- вирощування молодого порослевого лісу, балансової деревини та паливної деревини
- діяльність лісорозсадників

Зазначена діяльність здійснюється безпосередньо в місцях природних лісів або лісонасаджень.

Таким чином, відповідно до КВЕД земляні роботи лісгоспом не проводяться.

Іншими видами діяльності за КВЕД є:

- 02.20 Лісозаготівлі
- 02.40 Надання допоміжних послуг у лісовому господарстві
- 16.10 Лісопильне та стругальне виробництво
- 46.73 Оптова торгівля деревиною, будівельними матеріалами та санітарно-технічним обладнанням

Планованою діяльністю Державного підприємства «Спеціалізоване лісогосподарське підприємство «Київоблагроліс» не передбачається здійснення діяльності, що полягає у виконанні земляних робіт, що може призвести до впливу на об'єкти культурної спадщини.

Згідно з інформацією Звіту з оцінки впливу на довкілля Державного підприємства «Спеціалізоване лісогосподарське підприємство «Київоблагроліс» відповідно до листа від 03.08.2022 року №01-19/34

Комунального закладу Миронівської міської ради «Миронівський краєзнавчий музей» та листа від 15.12.2022 року № 6/106 Київської обласної ради щодо надання інформації про наявність існуючих та потенційних об'єктів архітектурної, археологічної, культурної спадщини наведено в додатку Г.

При цьому, планована діяльність Державного підприємства «Спеціалізоване лісогосподарське підприємство «Київоблагроліс» буде здійснюватися відповідно до Закону України «Про охорону культурної спадщини». Якщо під час проведення реалізації планованої діяльності буде виявлено знахідку археологічного або історичного характеру, ДП «Спеціалізоване лісогосподарське підприємство «Київоблагроліс» зупинить подальше ведення робіт та протягом однієї доби повідомить про це відповідний орган охорони культурної спадщини.

## ВИСНОВОК

1. Звіт післяпроектного моніторингу підготовлено з метою виконання Висновку з оцінки впливу на довкілля від 24.02.2023 року № 21/01-20227229745/1 планованої діяльності Державного підприємства «Спеціалізоване лісогосподарське підприємство «Київоблагроліс» «Спеціальне використання лісових ресурсів у порядку проведення рубок головного користування, Білоцерківський, Бучанський, Вишгородський, Обухівський та Фастівський райони, Київська область» в частині одноразового проведення дослідження до початку провадження планованої діяльності “Дослідження наявності видів та оселищ, занесених у список, що підлягають охороні в об’єкті Holosiivskyi National Nature Park (UA0000043) Смарагдової мережі”.

Щорічний обсяг рубок головного користування запроектовано в об’ємі 46,20 тис. м<sup>3</sup> на площі 214,3 га, в тому числі експлуатаційні ліси – 25,76 тис. м<sup>3</sup> на площі 114,8 га, рекреаційно-оздоровчі ліси – 1,64 тис. м<sup>3</sup> на площі 9,0 га, захисні ліси – 18,80 тис. м<sup>3</sup> на площі 90,5 га.

2. З об’єктом Смарагдової мережі Holosiivskyi National Nature Park (UA0000043) території ДП «СЛП «Київоблагроліс»» не перехрещуються за площею. Зі східного, північного і південно-східного напрямку з об’єктом Holosiivskyi National Nature Park (UA0000043) межує квартал 60 Хотівського агролісництва.

В межах Holosiivskyi National Nature Park (UA0000043) знаходяться території Національного природного парку «Голосіївський», до якого включено ботанічний заказник загальнодержавного значення «Лісники». З фонду рубок головного користування на 2020-2029 роки Хотівського агролісництва ДП «СЛП «Київоблагроліс»» виключено квартали, що межують (кв. 60) та найближче розташовані (кв. 57, 59, 61-63) до смарагдового об’єкту Holosiivskyi National Nature Park (UA0000043).

Планована лісогосподарська діяльність ДП «СЛП «Київоблагроліс»» не буде проводитися на територіях Holosiivskyi National Nature Park (UA0000043) та об’єкту природно-заповідного фонду - ботанічного заказника

загальнодержавного значення «Лісники». Рубки головного користування, що здійснюватиме ДП «СЛП «Київоблагроліс»» не створюють загрози для охорони раритетних видів рослин і тварин на території смарагдового об'єкту.

3. Під охороною Резолюції 4 Бернської конвенції в Holosiivskyi National Nature Park (UA0000043) реєструють 22 типи природних оселищ. Найбільші площі займають біотопи типів G3.4232 : Сарматські ліси степової зони з *Pinus sylvestris*, які займають 2300 га, G1.A1: Ліси *Quercus – Fraxinus – Carpinus betulus* на евтрофних і мезотрофних ґрунтах - 800 га та G1.7 : Термофільні листопадні ліси - 500 га. Із угруповань Зеленої книги України найпоширеніше наступні: 20. Угруповання звичайнодубових лісів (*Querceta roboris*) з домінуванням у травостої осоки кореневищної (*Carex rhizina*); 22. Угруповання звичайнодубових лісів (*Querceta roboris*) з домінуванням у травостої цибулі ведмежої (*Allium ursinum*); 23. Угруповання звичайнодубових лісів деренових (*Querceta (roboris) cornosa (maris)*) та польовокленово–звичайнодубових лісів деренових (*Acereto (campestris)–Querceta (roboris) cornosa (maris)*).

Оскільки території Хотівського агролісництва ДП «СЛП «Київоблагроліс»» не перехрещуються за площею з Holosiivskyi National Nature Park (UA0000043), а кв. 60, що межує зі смарагдовим об'єктом, виключений з фонду рубок головного користування, це унеможливило б прямий вплив планованої діяльності на природні оселища з Резолюції 4 Бернської конвенції та рослинні угруповання Зеленої книги України, що охороняється в межах об'єкту Holosiivskyi National Nature Park (UA0000043). Вплив планованої діяльності ДП «СЛП «Київоблагроліс»» на природні оселища і рослинні угруповання оцінюється в межах екологічно допустимого.

4. Можливий негативний вплив на природні оселища, рослинний і тваринний світ під час проведення рубок головного користування зумовлений шумовими ефектами від роботи технологічного обладнання та автотранспорту, а також присутності людей на технологічних майданчиках. Запобігання негативному впливу від діяльності буде забезпечено дотриманням природоохоронних вимог і допустимих норм.

## Список використаних джерел

1. Андрієнко Т. Л., Перегрим М. М. (уклад.). Офіційні переліки регіонально рідкісних рослин адміністративних територій України (довідкове видання). — Київ : Альтерпрес, 2012. — 148 с.
2. Вінніченко Т. С. Рослини України під охороною Бернської конвенції / Вінніченко Т. С. — К.: Хімджест, 2006. - 176 с.
3. Залучення громадськості та науковців до проектування мережі Емеральд (Смарагдової мережі) в Україні / Полянська К. В., Борисенко К. А., Павлачик П. (Pawel Pawlaczyk) та ін. / під ред. д.б.н. А. Куземко. — К., 2017. - 304 с.
4. Кравець П.В., Лакида П.І., Кременецька Є.О., Тищенко В.М., Сагайдак А.В. та ін. Інституційна розбудова лісової сертифікації в Україні. — К.: ННЦІАЕ, 2009. — 250с.
5. Кременецька Є.О., Тищенко В.М., Сагайдак А.В. Методологія підходу щодо збереження ключових помешкань лісових тварин під час проведення рубок лісу // Лісове і мисливське господарство: сучасний стан та перспективи розвитку. Збірник наук. статей учасників міжнародної науково-практичної конференції. — Том 1. — Житомир, 2008. — С. 110 -114.
6. Національний каталог біотопів України / За ред. А.А. Куземко, Я.П. Дідуха, В. А. Онищенко, Я. Шеффера. - К.: ФОП Клименко Ю.Я., 2018. - 442 с.
7. Літопис природи Національного природного парку «Голосіївський» / наук. ред. О. І. Прядко, І. В. Скільський, О. В. Василюк. — Чернівці : Друк Арт, 2023. — Т. XIV (2021). — 176 с.
8. Определитель высших растений Украины / Доброчаєва Д. Н., Котов М. И., Прокудин Ю. Н. и др. — К.: Наукова думка, 1987. — 548 с.
9. Оселищна концепція збереження біорізноманіття: базові документи Європейського Союзу / Ред. О.О. Кагало, Б.Г. Проць. — Львів: ЗУКЦ, 2012. — 278 с.

10. Проектування і збереження територій мережі Емеральд (Смарагдової мережі). Методичні матеріали / Кол. авт., під ред. Куземко А. А., Борисенко К. А. – К.: «LAT & K», 2019. – 78 с.

11. Тлумачний посібник оселищ Резолюції №4 Бернської конвенції, що знаходяться під загрозою і потребують спеціальних заходів охорони. Третій проект версії 2015 року. Адаптований неофіційний переклад з англійської / укладачі: А.Куземко, С. Садогурська, К. Борисенко, О. Василюка – К., 2017. – 124 с.

12. Фауна України: охоронні категорії. Довідник / О. Годлевська, В. Різун, Г. Фесенко, Ю. Куцоконь, І. Загороднюк, М. Шевченко, Д. Іноземцева; ред. О. Годлевська, Г. Фесенко. – Видання друге, перероблене та доповнене. – Київ, 2010. – 80 с.

13. Фесенко Г. В. Птахи фауни України (польовий визначник) / Г.В. Фесенко, А.А. Бокотей. — К., 2002. — 416 с.

14. Червона книга України. Рослинний світ / за ред. Я. П. Дідуха - К.: Глобалконсалтинг, 2009. - 900 с.

15. Червона книга України. Тваринний світ / за ред. І. А. Акімова - К.: Глобалконсалтинг, 2009. - 600 с.

16. Регіональна програма розвитку природно-заповідного фонду Київської області «Київщина заповідна» на 2017-2020 роки (науково-практичний коментар). – Київ: UNCG. – 2017. – 36 с.

17. Знахідки рослин Червоної книги України та Бернської конвенції а НПП «Голосіївський» та його околицях / Онищенко В.А., Прядко О.І., Дацюк В.В. та ін. // Поширення раритетних видів біоти України. 2022, - Вип. 27, Т.1.

18. GBIF.org // GBIF Occurrence Download  
<https://doi.org/10.15468/dl.96h6ma>



## СПИСОК ВИКОНАВЦІВ

Доктор біологічних наук, професор,  
завідувач кафедри екології  
Українського державного університету  
імені Михайла Драгоманова

A handwritten signature in blue ink, appearing to be 'N.O. Voloshina', written in a cursive style.

Волошина Н.О.