

**МІНІСТЕРСТВО РЕГІОНАЛЬНОГО РОЗВИТКУ, БУДІВНИЦТВА
ТА ЖИТЛОВО-КОМУНАЛЬНОГО ГОСПОДАРСТВА УКРАЇНИ**

**ДЕРЖАВНЕ ПІДПРИЄМСТВО
«УКРАЇНСЬКИЙ НАУКОВО-ДОСЛІДНИЙ
І ПРОЕКТНИЙ ІНСТИТУТ ЦИВІЛЬНОГО БУДІВНИЦТВА
«УКРНДПЦІВІЛЬБУД»
03039 м. Київ, просп. 40-річчя Жовтня, 50**

*Ліцензія Державної архітектурно-будівельної інспекції Серія АД № 071933
Строк дії ліцензії: з 06 серпня 2012 р. по 24 квітня 2014 р.*

*Ліцензія Державного департаменту пожежної безпеки МНС України Серія АВ № 548648
Строк дії ліцензії: з 28 10.2010 р. строк дії необмежений*

**Науково-проектна документація на розроблення
ІСТОРИКО-АРХІТЕКТУРНОГО ОПОРНОГО ПЛАНУ
м. ФАСТІВ КИЇВСЬКОЇ ОБЛАСТІ**

ПОЯСНЮВАЛЬНА ЗАПИСКА

11054.2

Директор інституту	О.П. Чижевський
Заступник директора з питань містобудування	С.Г. Буравченко
Головний архітектор проекту	С.М. Осипенко
Науковий керівник	В.Я. Маланюк

Київ – 2013

Замовник: Виконавчий комітет Фастівської міської ради

Виконавець: Державне підприємство «Український науково-дослідний і проектний інститут цивільного будівництва» (ДП «УКРНДПЦИВІЛЬБУД»)

МІСТОБУДІВНУ ДОКУМЕНТАЦІЮ РОЗРОБЛЕНО ВІДПОВІДНО ДО
ЧИННИХ НОРМ, ПРАВИЛ ТА СТАНДАРТІВ

Головний архітектор проекту

Осипенко С.М.

СПИСОК АВТОРІВ

Науковий керівник, канд. арх.

В. Маланюк

(натурні обстеження, фотофіксація,
наукові й архівні дослідження,
пояснювальна записка,
додатки, фотоілюстрації)

Архітектор відділу АПБ№5

І. Гаврилюк

(натурні обстеження, фотофіксація,
архівні дослідження)

Архітектор відділу АПБ№5

М. Стасько

(графічна частина – креслення
«Історико-архітектурний опорний
план м. Фастова Київської області.
Проектний план»)

СКЛАД МІСТОБУДІВНОЇ ДОКУМЕНТАЦІЇ

Номер тому	Позначення	Найменування	Примітки
1	2	3	4
1	11054.2	ІСТОРИКО-АРХІТЕКТУРНИЙ ОПОРНИЙ ПЛАН М. ФАСТІВ КИЇВСЬКОЇ ОБЛАСТІ ПОЯСНЮВАЛЬНА ЗАПИСКА, ДОДАТКИ	
		ГРАФІЧНІ МАТЕРІАЛИ:	
	11054.2-ІАОП -1	ІСТОРИКО-АРХІТЕКТУРНИЙ ОПОРНИЙ ПЛАН М. ФАСТІВ КИЇВСЬКОЇ ОБЛАСТІ М 1:10 000	

ЗМІСТ

Позначення	Найменування	Примітка стор.
1	2	3
	Титульний аркуш	1
	Підтвердження ГАПа	2
	Авторський колектив	4
	Склад містобудівної документації	5
	Зміст	6
серія АВ №459688 від 24.04.2009 р.	Ліцензія Державної архітектурно-будівельної інспекції	
	I. ПОЯСНЮВАЛЬНА ЗАПИСКА	
	ВСТУП	
	Огляд архівних джерел і літератури з історії міста	
	1. ІСТОРИЧНИЙ ТА ПЛАНУВАЛЬНИЙ РОЗВИТОК ФАСТОВА	
	1.1 Коротка історична довідка	
	1.2 Природні особливості місцевості, що визначають своєрідність планування та просторової побудови населеного пункту	
	1.3 Основні етапи розвитку планування й історичного формування забудови населеного пункту	
	2 АНАЛІЗ ІСНУЮЧОЇ АРХІТЕКТУРНО-МІСТОБУДІВНОЇ СИТУАЦІЇ	
	2.1 Аналіз існуючої планувальної структури Фастова	
	2.2 Архітектурно-художні особливості історичної забудови	
	2.3 Характеристика елементів історичного озеленення	
	2.4 Архітектурно-просторова композиція та пейзажно-видова структура історичного центру населеного пункту	
	3 КОМПЛЕКСНА ІСТОРИКО-КУЛЬТУРНА ОЦІНКА ТЕРИТОРІЇ ФАСТОВА	
	3.1 Узагальнена оцінка культурної спадщини Фастова	

1	2	3
	3.2 Історико-культурні заповідники, історико-культурні заповідні території, об'єкти природно-заповідного фонду	
	3.3 Аналіз зон охорони пам'яток культурної спадщини	
	3.4 Загальна характеристика історичних ареалів населеного пункту	
	ДОДАТОК А.	
	1. Список нерухомих об'єктів культурної спадщини м. Фастів Київської області	
	2. Перелік пам'яток архітектури	
	3. Перелік пам'яток садово-паркового мистецтва	
	4. Перелік пам'яток архіології	
	5. Перелік пам'яток історії	
	ДОДАТОК Б. Джерела та бібліографія	
	Архівні джерела	
	Окремі видання про історію, архітектуру та пам'ятки міста	
	Публікації у збірниках і журналах, довідковій літературі	
	ДОДАТОК В Картографічні та іконографічні матеріали(історичні плани, малюнки, фотографії)	
	ДОДАТОК Г. Фотографії об'єктів культурної спадщини	
	ДОДАТОК Д. Завдання на розроблення на розроблення історико – архітектурного плану м. Фастів Київської області	

ВСТУП

Протягом червня-липня 2013 року Державне підприємство «Український науково-дослідний і проектний інститут цивільного будівництва» (ДП «УКРНДПЦИВІЛЬБУД») на замовлення виконавчого комітету Фастівської міської ради виконав дослідження та розробив науково-проектну документацію **«Історико-архітектурний опорний план у складі генерального плану м. Фастів Київської області»**. Підстава для розроблення – Договір на виконання науково-проектних робіт №11054.2 та Завдання на розроблення історико-архітектурного опорного плану м. Фастів Київської області.

Необхідність розроблення даної науково-проектної документації випливає з вимог низки законодавчих і нормативно-правових актів, нормативних актів і документів, державних будівельних норм у сфері охорони культурної спадщини, зокрема таких:

- *Закон України «Про охорону культурної спадщини»;*
- *Закон України «Про охорону археологічної спадщини»;*
- *Закон України «Про природно-заповідний фонд України»;*
- *Закон України «Про охорону навколишнього природного середовища»;*
- *Закон України «Про основи містобудування»;*
- *Закон України «Про регулювання містобудівної діяльності»;*
- *Закон України «Про Перелік пам'яток культурної спадщини, що не підлягають приватизації»;*
- *Земельний кодекс України;*
- *Постанова Кабінету Міністрів України від 27.12.2001 р. №1760 «Про порядок визначення категорій пам'яток для занесення об'єктів культурної спадщини до Державного реєстру нерухомих пам'яток України»;*
- *Постанова Кабінету Міністрів України від 26.07.2001 №878 «Про затвердження Списку історичних населених місць України»;*
- *Постанова Кабінету Міністрів України від 03.07.2006 №909 «Про затвердження Порядку визнання населеного місця історичним»;*
- *Постанова Кабінету Міністрів України від 13.03.2002 №318 «Про затвердження Порядку визначення меж і режимів використання історичних ареалів населених місць, обмеження господарської діяльності на території історичних ареалів населених місць»;*

- *Порядок розроблення історико-архітектурного опорного плану населеного пункту, затверджений наказом Міністерства регіонального розвитку, будівництва та житлово-комунального господарства України від 02.06.2011 №64, зареєстрований у Міністерстві юстиції України 24.06.2011 за N781/19519;*
- *ДБН 360-92** «Містобудування. Планування і забудова міських і сільських поселень»;*
- *ДБН Б.2.2-2-2008 «Склад, зміст, порядок розроблення, погодження та затвердження науково-проектної документації щодо визначення меж та режимів використання зон охорони пам'яток архітектури та містобудування»;*
- *ДБН Б.2.2-3:2012 «Склад та зміст історико-архітектурного опорного плану населеного пункту»;*
- *ДСТУ Б А.2.4-4-99 (ГОСТ 21.101-97) СПДБ. Основні вимоги до проектної та робочої документації;*
- *Инструкции по организации зон охраны недвижимых памятников истории и культуры СССР Министерства культуры СССР №33 от 24.01.1986 г.;*
- *Методические рекомендации по исследованию историко-архитектурного наследия в городах Украинской ССР. Киев, 1982 г.*

Мета дослідження полягає у забезпеченні збереження пам'яток і об'єктів культурної спадщини, традиційного характеру середовища Фастова шляхом розроблення історико-архітектурного опорного плану міста.

Об'єктом дослідження є територія міста Фастова, занесеного до Списку історичних населених місць України.

Предметом дослідження є розпланувально-просторовий устрій міста, ландшафт, забудова, об'єкти культурної спадщини, пошук оптимальних методів і заходів з охорони нерухомої культурної спадщини міста та збереження традиційного характеру середовища.

Межі дослідження. Територіально межі дослідження визначаються в історичному контексті й охоплюють сучасний ареал міста площею 43 км². Хронологічні межі дослідження охоплюють період від дати першої літописної згадки про місто Фастів – 1390 р. до часу створення даного дослідження – 2013 р.

Огляд архівних джерел і літератури з історії міста

Історичні довідки про м. Фастів як у старих, так і новітніх виданнях досить скупи та невиразні. Не всі архіви, де зберігаються документи з історії Фастівщини, доступні для роботи. З різних причин не було можливості ознайомитися з матеріалами архівів Санкт-Петербургу, Москви та Варшави. Проте значні колекції документів, які стосуються різних аспектів історії м. Фастова, зберігаються у Державному архіві Київської області (м. Київ).

У фонді 1 (Київське губернське правління будівельне відділення) представлена низка справ, які дозволяють у загальних рисах відтворити розвиток історичної забудови м. Фастова початку ХХ ст. Серед них зокрема такі: спр. 175 «Справа про надання дозволу на будівництво приватного цирку у м. Фастові, 1905 р.»; спр. 144 «Справа про надання дозволу Сіберу Ю. на будівництво пивоварного заводу в м. Фастові, 1906 р.»; спр. 267 «Справа про надання дозволу на будівництво приватного парового млина у м. Фастові, 1907 р.»; спр. 313 «Справа про затвердження проекту на будівництво римо-католицької дзвіниці на цвинтарі в м. Фастові, 1908 р.»; спр. 42 «Справа про затвердження проекту на будівництво єврейської синагоги в м. Фастові, 1908 р.»; спр. 102 «Справа про надання дозволу на будівництво кінотеатру у м. Фастові, 1916-1918 рр.» та інші.

Представлений також і радянський період. У фонді Р-5418 (Обласний відділ у справах будівництва та архітектури Київського облвиконкому) містяться справи, котрі стосуються стану збереження пам'яток архітектури: спр. 58 «Відомості про експлуатацію та технічний стан Покровської церкви, 1957 р.»; спр. 72 «Про встановлення охоронної дошки на Покровській церкві, 1958 р.»; спр. 252 «Про стан і використання пам'яток архітектури, 1966 р.»; спр. 339 «Про результати перевірки технічного стану пам'ятки архітектури «Покровська церква» у м. Фастові, 1968 р.».

У фонді Р-880 (Виконавчий комітет Київської обласної ради депутатів трудящих) зберігаються документи, що висвітлюють містобудівний розвиток Фастова (спр. 1913 «Про затвердження проекту планування і забудови м. Фастова, 1956 р.»; спр. 2125 «Про затвердження генерального плану м. Фастова, 1972 р.»), а також фіксують наявність пам'яток історії (спр. 946 «Про встановлення меморіальної дошки на Фастівському вокзалі, 1965 р.»; спр. 1240 «Про встановлення пам'ятного каменю на залишках укріплення Семена Палія, 1969 р.»; спр. 2205 «Про встановлення меморіальної плити на місці загибелі Героя Радянського Союзу Лянгасова О.П., 1973 р.»; спр. 2421 «Про спорудження пам'ятника воїнам, які загинули на фронтах Великої Вітчизняної війни, 1976 р.»). У ДАКО відсутні старовинні карти м. Фастів, натомість у Центральному Державному історичному архіві зберігається план казенного містечка Фастова 1854 р.

Ступінь вивченості історичного розвитку міста є недостатнім. Краєзнавчі дослідження Правобережної Київщини розпочалися у середині ХІХ ст. Серед перших досліджень – праця Л. Похілевича «Сказание о населенных местностях Киевской губернии» та краєзнавче дослідження Київщини польського дослідника Е. Руліковського «Opis powiatu Wasylkowskiego».

У третій чверті ХІХ – на початку ХХ ст. з'являються узагальнюючі праці, що мають енциклопедичний і довідковий характер: «Географическо-статистический словарь

Российской империи», 1875; «Иллюстрированный путеводитель по Юго-Западным казенным железным дорогам», 1898; «Список населенных мест Киевской губернии», 1900; «Энциклопедический словарь», виданий Ф. Брокгаузом і І. Ефроном у 1902 р. Хоча огляд історії міста в них викладено стисло та схематично, дані праці становлять інтерес з точки зору статистичних даних, що в них містяться.

Іконографічні матеріали представлено кольоровими малюнками Д.-П. Де ля Фліза (1787-1861) українського етнографа французького походження, дослідника, художника, публіциста, хірурга Імператорської Московської медико-хірургічної академії, члена Імператорського академічного медичного Віленського та Київського товариств, старшого лікаря Київських державних маєтностей. В альбомі «Медико-топографічний опис державних маєтностей Київської округи» (1854 р.) містяться зображення як м. Фастова, так і сіл Кадлубиця та Снігурівка, які згодом увійшли до складу Фастова у статусі районів. А яскраве уявлення про містечко Фастів початку ХХ ст. дають тогочасні фотографії, на яких зафіксовано головні архітектурні доміанти, мальовничі краєвиди на р. Унаву, район Заріччя та вулицю Соборну.

Стосовно 2-ої половини ХХ ст., то за цей період найбільшої уваги заслуговує багатотомне видання «Історія міст і сіл Української РСР», один із томів якого присвячений Київській області. Стаття про Фастів охоплює період від першої згадки про місто в історичних документах (1390 р.) до 60-х рр. ХХ ст. Час її написання (60-і – поч. 70-х рр. ХХ ст.) зумовив досить заідеологізований характер, більша частина статті висвітлює події радянського періоду.

Заслуговують на увагу монографії, присвячені історії Фастова, видані вже на початку ХХІ ст. Це колективна праця «Фастівщина: сторінки історії (від давнини до 20-х років ХХ століття)», 2004 р. та монографія Е. Мондзелевського «Історико-хронологічний літопис Фастівщини від Товариства «Просвіта»» 2010 р., матеріали з якої опубліковано у періодичному виданні «Фастів Інфо». Окремі аспекти історії розвитку міста представлено у місцевій пресі «7 днів» і періодичному виданні Фастівського державного краєзнавчого музею – науково-інформаційному бюлетні «Прес-музей». Свою бібліографію має проблематика археологічного дослідження міста Фастова. У колективній праці «Археологічна карта Київщини. Фастівський район» (2002 р.) систематизовано археологічні пам'ятки Фастова та однойменного району.

Підсумовуючи, можна зробити висновок, що за всю історію вивчення м. Фастова нагромаджено значну кількість історичних досліджень, які стосуються різних періодів історії міста та різних напрямків його розвитку. Проте, ці дослідження є нерівномірними

як по періодах, так і по окремих напрямках розвитку. Не отримав належного висвітлення містобудівний і архітектурний розвиток міста.

1 ІСТОРИЧНИЙ ТА ПЛАНУВАЛЬНИЙ РОЗВИТОК ФАСТОВА

1.1 Коротка історична довідка

Попри те, що територія Фастова була заселена у найдавніші часи (згідно з дослідженнями археологів - 20-15 тисяч років тому), вперше в історичних документах Фастів згадується під 1390 роком, коли київський князь Володимир Ольгердович підтвердив право роду князів Рожиновських на володіння Фастовом. Існують і більш ранні літописні свідчення, за якими назва поселення могла виникнути за часів київських князів Олега й Ігоря, коли будувалась Київська держава.

Народна етимологія назви міста Фастів пов'язана з варіантом в озвученні цієї назви – «Хвостів». У легенді, яка й нині побутує на Фастівщині та була записана краєзнавцем Михайлом Григоровичем, розповідається, що Фастів – місцевість, де колись відбулася кровопролитна битва між військами київських князів і кочівниками. Ворог залишив тут велику кількість хвостів – своєрідних військових відзнак. Звідси й «Хвостово». На фастівській землі у давньоруські часи дійсно могли відбуватися битви з кочівниками, зокрема тут відкрито курганне поховання половецького воїна. Ще одна легенда пов'язана з назвами невеликих струмків, які називалися «Фосами» і впадали в річку Унаву, на якій розташований сучасний Фастів.

Татарська навала у 40-х рр. XIII ст. і постійні набіги татар у XIV – на початку XV ст. змусили мешканців Фастова залишити місто. На початку XVI ст. тут знову почали селитися люди.

За даними Л. Похілевича, на початку XVI ст. містечко належало Васенцевичам, родині, що оселилася в Київському воєводстві, котра в подальшому стала називатися Макаревичами (від Макарова, другого свого маєтку). Андрій Макаревич, за 15 литовських рублів широких, заставив Фастів Пацу – папському єпископу Київському. Але сини Андрія Микола та Григорій в 1561 році, доводячи, що їх батько не мав права закладати свою спадщину, розпочали судовий процес з єпископом. Процес цей тривав довго. Єпископи: Пац, Верещинський, Казимирський, що йшли один за одним, впродовж 20 років захищалися в місцевих судах і в трибуналі Любельському. Процес цей був дуже заплутаним, тому що у подальшому до цього маєтку оголосили претензії не лише Макаревичі, але і князі Збаражські, також Харлинські, котрим за правом спорідненості належали відомі частини цього маєтку. Справу було нарешті вирішено на користь єпископів. Закладений маєток, декретом Любельського трибуналу, за силою давнини,

було їм присуджено. У XVIII столітті цей процес знову було відновлено, і спадкоємці Макаревичів стали змагатися за Фастівський маєток. Але князі Любомирські, які вважалися головними спадкоємцями роду Макаревичів, у той час уже згаслого, заспокоївши претензії інших співспадкоємців, подарували єпископам Фастів назавжди.

Близько 1532 року католицький єпископ Йосип Верещинський знову закладає тут поселення, дає йому своє ім'я: «Новий Верещин», споруджує замок, укріплений валами та ровами. У 1593 році він вносить до Київського суду об'яву, що Верещин як щойно заселене місце не буде давати ніякого побору. Звільнення мешканців від більшості податків позитивно вплинуло на зростання кількості населення та сприяло економічному розвитку міста. За часів правління Й. Верещинського були зведені костюл і друкарня, з творів якої відома тільки одна брошура, його власна, видана у 1597 році. В ній автор переконував вести рішучу війну проти турків і татар і представляв проект закладення на Україні рицарської школи для осіб шляхетного стану, а за Дніпром радив установити рицарський орден, подібно до Мальтійських кавалерів.

Після смерті Верещинського (1598 р.) його наступником став єпископ Крайштоф Казимирський, який повернув місту його попередню назву. Завдяки його клопотанням польський король Сигізмунд III надає Фастову привілеї міста. З цього часу стан міста покращується, чому також сприяє наявність надійного замку, укріпленого досить міцним валом [37]. За часів Казимирського місто перетворюється на резиденцію єпископів. У 1612 році тут відкрито єзуїтський колегіум, а у 1638 - засновано монастир бернардинців. У місті починають розвиватися ремесла: ткацтво, гончарство, обробка деревини; а також промисли: рибальство та мисливство.

Проте, незважаючи на надані права та привілеї, значні культурні перетворення та відродження, Фастів залишається невеликим поселенням: у 1630 р. Тут нараховувалося лише 152 двори. Було розвинуте скотарство, значно менше – хліборобство. Тарифи поборів Київського воєводства 1631 року називають у Фастові 19 ремісників.

Від 1648 року Фастів стає сотенним містечком Білоцерківського полку. У 1649 р. козаки увірвалися до Фастова під час ярмарки, порубали багато шляхти, знищили всі заклади єзуїтів і бернардинів. У 1654 р. тут стояв з військом Богдан Хмельницький і разом з московським воєводою В. Бутурліним прийняв від мешканців міста присягу на підданство Росії. За даними очевидців у той час містечко виглядало так: «Фастів – замок рублений городнями, одна башта проїзджа з вартовою вишкою, і 3 башти глухі. Кругом міста стіна теж рублена городнями, одна башта з ворітьми, 4 глухі. 10 гармат, але без припасу. 84 козаків (сотник, отаман, осавул, хорунжий, писар), 76 міщан (війт і 4 бурмистри)» [36].

Характерною ознакою містечка першої половини XVII століття була фортеця, де жителі могли знайти захист. Згідно з великою картою України, виконаною французьким інженером Г.-Л. де Бопланом у 1650 р., а також матеріалами збірки В. Кордта у виданні комісії для розбору стародавніх актів 1910 р., Фастів був укріпленою «чотириохбастіонною фортецею з семикутним містечком і мостом через р. Унаву» (Кравченко Н., Чиговська Л., Неліна Т. «Фастівщина: сторінки історії», 2004).

У другій половині XVII ст. Фастів зазнав декількох спустошливих набігів татарських орд, що призвело до занепаду міста.

Піднесення економічного та політичного життя Фастова наприкінці XVII – на початку XVIII ст. пов'язане з діяльністю видатного українського державного та військового діяча, полковника Війська Запорізького Семена Пилиповича Палія (Гурка) (народився близько 1640 р. – помер після 24.01.1710 р.) [54; с. 16]. Війна з Туреччиною та потреба захисту кордонів від татарських орд вимагали від Речі Посполитої збільшення кількості військ. Щоб використати для цього правобережне козацтво, польський уряд юридично дозволив його існування, але під контролем польських комісарів-регіментарів. У 1684 р. С. Палій на основі королівського універсалу отримав «приповідний лист» на формування козацького полку та дозвіл поселитись у Фастові. У ході війни фастівський полковник виконав взяті на себе зобов'язання: брав участь у боях з турками, охороняв кордони від набігів татар. Одночасно він дбав і про господарське піднесення Фастова та навколишніх сіл. 1692 року у Фастові нараховувалося 3 тис. дворів, а чисельність полку зростає протягом 1691-1693 рр. з 800 до 3 тис. чоловік.

Свої враження від Фастова та його жителів - козацький полк Семена Палія, укріплення, озброєння, одяг, звичаї - залишив у своїх нотатках російський священник Іван Лук'янов, який побував у містечку під час своїх мандрів з Москви до Єрусалима (Палестина) через Україну у 1701-1702 роках. Зокрема, він відзначив густу заселеність і продуктивний достаток на землях Палія, що різко контрастувало з сусідніми регіонами: «В том городку сам полковник Палей живет, прежде сегоже этот городок бывал Ляцкой, да Палей насилем его у них отнял, да и живет в нем. Городина хорошая, красовито стоит на горе, острог деревянный круг жилья всего, вал земляной, по виду не крепок добре, да сидельцами крепок...» [51; с. 14-15].

Ще одним свідченням епохи є унікальне лейпцизьке видання 1774 року «Histoire de St. Jablonowski», що містить план міста Фастова 1689 року. На ньому позначені: стара фортеця, центральна площа, місце резиденції, костюл, грецька церква св. Трійці, фортифікаційні споруди та численні брами – Київська, Білоцерківська, Озерна. Фортецю

обкопали глибоким яром, наповнили його водою. На ніч розводили мости. Проте, у сучасній міській забудові від фастівського городища майже не залишилося слідів.

У 1699 році Польща уклала Карловицький мирний договір із Туреччиною. Не потребуючи більше послуг козацтва, польський сейм прийняв постанову про його ліквідацію. С. Палій відмовився добровільно скласти свої повноваження. Тоді за наказом короля регементар М. Цінський у серпні 1700 року на чолі 4000-го війська вирушив на Фастів. Спроба захопити місто виявилася невдалою. Зазнавши поразки, польський уряд почав підготовку до великого наступу. Дізнавшись про це, полковники С. Палій, С. Самусь, З. Іскра, А. Абазин зібралися на нараду та прийняли рішення залучити до військових дій широкі народні маси.

Улітку 1702 року розпочалося повстання, яке очолив С. Палій. Зростання авторитету фастівського полковника занепокоїло гетьмана І. Мазепу, який у цьому побачив зазіхання на свою владу. У 1704 році він заарештував С. Палія, звинувативши останнього у зраді. Після цього Палій був засланий до Сибіру, а Фастів зайняли козакі-сердюки найманих піхотних полків Лівобережної України.

Під владою лівобережних гетьманів Фастів перебував до 1712 року – часу, коли після невдалого Прутського походу Петро I змушений був повернути правобережні землі Польщі. У місто повернулися єзуїти та шляхта.

У роки Коліївщини жителі Фастова активно підтримували народних ватажків М. Швачку та А. Журбу, які на чолі великого гайдамацького загону у 1768 році захопили Фастів і зробили його своєю головною квартирою. Не маючи достатньо сил, щоб придушити повстання, польська шляхта звернулася за допомогою до Катерини II. Боячись вибуху антифеодального повстання на Лівобережжі, Росія послала свої війська та влітку 1768 року повстання було придушено.

Наприкінці XVIII століття після приєднання Правобережної України до Росії, Фастів увійшов до складу Васильківського повіту Київської губернії.

У 1843 році Фастів було зараховано до державних маєтностей, він став центром волості. З цього часу, за свідченням Л. Похілевича, побут фастівських мешканців став помітно покращуватися. Адже «сонм різних економістів, підекономістів та інших посадових осіб, що призначалися неодмінно з іновірців і іноземців, що жили за рахунок мешканців, зник; селяни утворили управління та суд із власних членів; для їх дітей було заведено парафіяльне училище, що все більше і більше поширювало грамотність; селяни переведені на чинші (оброки), замість попередньої панщини; господарство їх у квітучому стані. Нині (тобто за станом на 1864 р. – В.М.) налічується у Фастові без Кадлубиці жителів обох статей: православних 777, римських католиків 397 і євреїв 3508 (усього 4682 чол.)» [37].

У 1855 році в містечку налічувалося 129 будинків, з них 2 кам'яні під залізом, решта – дерев'яні під соломою [46; с. 683]. Уявлення про те, як виглядав Фастів у середині XIX ст. дає малюнок Д.-П. Де ля Фліза (див. додаток В). Даний іконографічний матеріал дозволяє зробити висновок, про те, що, хоча Фастів і був центром волості він, по суті лишався селом з одноповерховою забудовою та архітектурними домінантами у вигляді культових будівель.

Скасування кріпосного права у 1861 році обумовило більш високі темпи економічного розвитку українських земель у складі Росії та Фастова зокрема.

Значному поживленню економічного, політичного та культурного розвитку Фастова в останній чверті XIX ст. сприяли побудова та введення у дію у 1870 році залізниці Київ–Одеса. Одночасно з її прокладенням прусський підданий Ф. Брандт збудував у містечку котельно-механічний завод, на якому працювало 34 робітники. На заводі вручну виробляли устаткування на цукрових заводів. У 1900 році на базі цього заводу утворилось «Акціонерне товариство Ф. Брандта». Тоді тут вже налічувалось 180 робітників. Близько 100 чоловік працювали у залізничних майстернях і на заводі по виготовленню шпал, що став до ладу 1872 року. Характерною рисою економіки Фастова кінця XIX – початку XX ст. була наявність великої кількості дрібних напівкустарних підприємств з 5-10 робітниками. Це, зокрема, 2 шкіряні, 2 миловарні, 5 цегельних, кілька медоварних підприємств, 2 водяні млини, 5 крупорушок тощо. У містечку налічувалося понад 60 дворів ремісників, з них 40 шевців, 7 бондарів, 13 займалися слюсарно-ковальським промислом.

У зв'язку з розвитком промисловості кількість населення Фастова стрімко зростала і у 1900 році нараховувала вже 9337 мешканців у 1117 дворах (більшість – іудеї за віросповіданням, римо-католиків – близько 820 душ, православних – близько 1750 душ, серед яких духовенства – 20 осіб, дворян – 50, військових – 231, міщан – 174, селян – 1294 особи) [36]. На цей час у Фастові значилося землі – 3267 десят., з них належить: церквам – 189 дес., селянам – 2896 дес. та іншим станам – 181 дес. У містечку були дві православні церкви, один римо-католицький костьол, шість єврейських синагог, одна двокласна народна міністерська школа, дві однокласні школи, одна школа грамоти, п'ять цегельних заводів та п'ять млинів (1 водяний вальцевий і 4 звичайні вітряні), які належали дворянину Мерингу Михайлу Федоровичу [45].

У 1906 році у Фастові було розпочато будівництво пивоварного заводу, засновниками якого стали міщанин Юліус Зіберт та прусський підданий Герман Саальман. Місцем для заводу обрано мальовничий берег річки Унава у Заріччі, поруч із Покровською церквою.

Поряд із розвитком промисловості на початку ХІХ ст. набуває поширення й індустрія розваг. Будівельне відділення Київського губернського правління видає дозволи на будівництво у Фастові приватного цирку (1905 р.), дерев'яної будівлі для театру «Вар'єте» (1909 р.), а також кінотеатру (1910, 1916-1918 рр., згідно з архівними документами ДАКО). Із переліку просвітницьких товариств, зареєстрованих у Київській губернії 1910 року, відомо, що у Фастові діяло «Общество Фастовской общественной библиотеки – читальни имени М.А. Кулишера».

До визначних подій історії краю слід віднести підписання на коліях Фастівського вокзалу 1 грудня 1918 року договору про злуку між УНР і Західноукраїнською республікою в одну державну одиницю.

З весни 1921 року Фастівщина існувала та розвивалася у складі Радянської України. Протягом 1921-1925 рр. було відбудовано залізничну станцію, завод по виготовленню шпал, майстерню ремонту сільськогосподарських машин, два парові млини. З 10 жовтня 1926 року у Фастові запрацював після попереднього тривалого занедбання відбудований колишній місцевий чавуноливарний завод Брандта, якому дали нову назву «Червоний Жовтень».

У 1929 році у Фастові нараховувалось 14600 жителів.

1933 року стала до ладу електростанція, 1935 – паровозне депо та залізнична станція Фастів-ІІ, пивзавод і переобладнаний хлібозавод. Протягом 30-х років було збудовано кінотеатр, чотири клуби, бібліотеку, двоповерхову середню школу, дитячий садок. Широко розгорнулося спорудження індивідуальних будинків.

1938 року Фастів віднесено до категорії міст районного підпорядкування.

Під час другої світової війни місто зазнало значних руйнувань: було повністю разом з вокзалом зруйновано залізничну станцію Фастів-І, заподіяно серйозних руйнувань заводу «Червоний Жовтень», станції Фастів-ІІ, на довгий час виведено з ладу електростанцію, пивзавод, хлібозавод, знищено сотні будинків. Німецька окупація тривала з 22 липня 1941 року по 7 листопада 1943 року.

Місто було відбудовано до кінця 40-х – початку 50-х років ХХ ст. Частина будинків у центрі міста була зведена німецькими військовополоненими відразу після війни, вони ж розбирали всі завали, відбудовували завод «Червоний Жовтень», зводили бараки та гуртожитки [34, 50]. Протягом відбудовного періоду і 50-х рр. були реконструйовані також Державний млин №1, хлібозавод, пивзавод, молокозавод та інші підприємства.

У 50-х роках було споруджено вокзали станцій Фастів-І і Фастів-ІІ, дві середні школи, терапевтичне відділення лікарні, лазню, їдальню, універмаг, два спеціалізовані магазини, комбінат побутового обслуговування. Протягом 1962-1970 рр. житлова площа

міста збільшилася майже на 100 тис. кв. метрів. За післявоєнні роки реконструйовано і забудовано центральні вулиці, виникло близько 30 нових.

1963 року Фастів було віднесено до категорії міст обласного підпорядкування. Фастів – найбільший після Києва залізничний вузол у межах області. Тут схрещуються залізничні магістралі, що йдуть з Києва до Знам'янки (а далі на Донбас, Херсон, Миколаїв), Козятина (а далі на Одесу, Львів, Умань); тут же бере початок залізниця на Житомир і Новоград-Волинський [44; с. 104].

1.2 Природні особливості місцевості, що визначають своєрідність планування та просторової побудови населеного пункту

У відповідності до фізико-географічного районування України територія м. Фастова відноситься до Андрушівсько-Фастівського фізико-географічного району Північної лісостепової області Придніпровської височини. Клімат території м'який атлантико-континентальний, помірно вологий, характерний для лісостепових районів України. Невеликі морози часто змінюються відлигами. Літо у першій половині тепле, у другій – спекотне. Ліси тут переважно змішані з рідким підліском. Повсюди зустрічаються піщані горби [58].

Про сприятливі природні особливості місцевості зазначалося у 1897 році в «Иллюстрированном путеводителе по Юго-Западной железной дороге. Линия Киев-Одесса» П. Андреева, подаємо мовою оригіналу: «С внешней стороны Фастов вполне благоустроенное чистенькое местечко, имеющее все данные, чтобы сделаться для Киева пригородным дачным пунктом. Большой лес, живописные окрестности, прекрасное купанье в реке Унаве и наконец, колодцы с здоровою железистою водою, — все это дает Фастову большие преимущества в дачном отношении сравнительно с Бояркою и Мотовиловкой. Жизнь в местечке дешева, а санитарные условия вполне удовлетворительны» [59; С. 127].

Одним із найважливіших природних факторів, що визначав розміщення та початковий план міста, слугував певною перешкодою під час воєнних дій, мав важливе господарське значення та надавав українським містам неповторний мальовничий колорит, була наявність річки. Фастів розташований на берегах річки Унава - правої притоки Ірпеня (басейн Дніпра). Унава ділить територію міста на дві частини – правобережну, з більш високим берегом і крутими схилами, порізними глибокими балками та ярами, та лівобережну з низьким берегом, порізними балками, схили яких пологі та задерновані.

Долина річки трапецієподібна, слабо меандруюча. Переважаюча ширина її 0,3-0,8 км. Схили долини висотою 8-20 м, випуклі, частіше пологі, місцями помірно кругі або

круті, слабо розсічені балками й ярами. Заплава двостороння, в основному, заболочена, лугова. Переважаюча ширина її 0,1-0,4 км. Поверхня заплави переважно рівна, місцями купиняста, пересічена балками та каналами осушувальної мережі. Складена вона торфовими та рідше суглинистими ґрунтами, місцями оголюються граніти.

Русло річки слабо звивисте, нерозгалужене. Переважаюча ширина його від 2,0 до 10 м. Переважаюча глибина 0,2-1,5 м. Швидкість течії складає 0,1-0,4 м/сек, на порожистих ділянках збільшується до 1,1 м/сек. Річку урегульовано ставками – водосховищами.

Річка Унава відноситься до Східноєвропейського типу, тобто переважаючим її живленням є снігове, другорядним – дощове та ґрунтове. Річний хід рівнів характеризується високим весняним водопіллям з затяжним спадом та дещо підвищеним стоянням рівнів восени та взимку.

Визначальним чинником містобудівного розвитку та розпланувальної структури був і залишається ландшафт. Зокрема, т. зв. Палієве Замковище (імовірно місце розташування фортеці Семена Палія) знаходиться на високому мисі правого берега р. Унави, у районі західної частини вул. Соборної. На жаль, на сьогодні у центральній історичній частині Фастова сучасними археологічними дослідженнями не виявлено матеріальних свідчень яких-небудь залишків фортифікаційних укріплень [9; с. 142]. Тому відтворення історичного передмістя в оборонних валах чи мурах є проблематичним. Проте, аналіз найдавнішого картографічного джерела - плану Фастова 1689 року дозволяє зробити припущення, що розвиток міста розпочався з узвишся на правому березі р. Унава, де розташовувався дитинець - укріплене ядро міста. Передмістя знаходилось біля його підніжжя і розбудовувалось у бік р. Унава з подальшим переходом на лівий берег.

1.3 Основні етапи розвитку планування й історичного формування забудови населеного пункту

Протягом багатьох віків Фастів був західним форпостом Києва. У стародавні часи саме територією сучасної Фастівщини проходили кордони Київської землі, а ще раніше ці землі розмежовували осідок двох великих східнослов'янських племен – князівств деревлян і полян. Упродовж своєї історії Фастів, незважаючи на те, що завжди був невеликим містечком, не раз опинявся у вирі складних і важливих для країни історичних подій.

Основні етапи розвитку планування й історичного формування забудови Фастова:

- **1-й етап** датується 1390 р. – перша згадка про Фастів у літописах;

- **2-й етап** – 1532 р. – заснування католицьким єпископом Й. Верещинським поселення, спорудження замку, укріпленого валами та ровами;
- **3-й етап** - 1601 р. Фастів отримує магдебурзьке право;
- **4-й етап** - кінець XVII – початок XVIII стст. - піднесення економічного та політичного життя Фастова пов'язане з діяльністю видатного українського державного та військового діяча, полковника Війська Запорізького С. Палія (Гурка);
- **5-й етап** – друга половина XIX ст. – поживлення економічного, політичного та культурного розвитку Фастова, викликане скасуванням кріпосного права у 1861 р. і побудовою та введенням у дію у 1870 р. залізниці Київ-Одеса;
- **6-й етап** – 1921 р. – розвиток у складі Радянської України;
- **7-й етап** – 50-70 рр. XX ст. – післявоєнна розбудова;
- **8-й етап** – 1995 р. - розроблення інститутом «ДПРОМІСТО» генерального плану м. Фастів.

Розглянемо зазначені етапи більш детально.

Окрім наведеного вище опису Фастова, залишеного російським священником Іваном Лук'яновим, 1594 року Фастів згадує дипломат імператора Рудольфа Ерїх Лясота, а 1640 року спогад про Фастів залишив краківський канонік Симон Старовольський. У розвідці французького мандрівника П'єра Шевальє «Про землі, звичаї, спосіб правління, походження та релігію козаків», написаній не пізніше 1653 року, Фастів згадується у числі найвидатніших міст і фортець, що займають козаки [14; с. 29]. Проте, свідчення більшості із знайдених спогадів – уривчасті й епізодичні. Мало свідчень збереглося про більш давні сторінки історії міста. До найбільш ранніх картографічних матеріалів слід віднести карту Фастова, датування якої в різних джерелах відрізняється: 1689 р. у монографії «Фастівщина: сторінки історії» (2004) та 1648 р. – у статті А. Древецького. На карті є зображення головного майдану, житлового району міста, резиденції, католицького костюлу, грецької церкви та брам: Ляської, Київської та Білоцерківської (див. Додаток В).

Стосовно містобудівного розвитку, то з історичного досвіду відомо, що міста за литовської доби відроджувалися на місцях давньоруських городищ (досить часто використовуючи їх укріплення, що частково збереглися) або неподалік, але у значно менших обсягах. У 1593 році київський єпископ Й. Верещинський на давньому городищі будує замок з валами та ровами. На жаль, брак інформації не дозволяє відтворити територіальні межі міста тих часів.

Наступний етап розвитку міста охоплює 1684-1704 рр. – часи так званої Козацької республіки Семена Палія, під час правління якого спостерігався незаперечний економічний і господарський розквіт краю. Копія карти міста-фортеці Фастова із колекції

Фастівського державного краєзнавчого музею свідчить про те, що площа фортеці становила 2000 x 1300 м [14]. Із трьох боків по берегах річки Унави Фастів був обнесений частоколом, земляними валами та ровами з вежами й брамами, а з четвертого боку, де сьогодні пролягає вулиця Інтернаціональна, знаходилися вал, рів, частокіл із вежами та двома з'єднаними брамами. Третій земляний вал із ровом, частоколом і брамами оточував місто по сучасних районах міста: Казнівці, Заріччі, Кадлубиці, Журавлівці, Снігурівці (у XVII ст. ці райони мали одну назву - Кадлубиця) – та в місці розташування сучасної залізниці. Тягнулися рови та вали з частоколом від Унави від Снігурівки до Унави на Казнівці. Зліва від Київської брами, біля головного майдану (плацу для муштри та парадів), знаходився костел, а праворуч, між брамами Київською та Ляською, стояв православний грецький собор з орієнтацією зі сходу на захід. Від нього виникла назва вулиці Соборної, яка тяглася від брами Білоцерківської до брами Ляської.

За свідченням переказів, за часів Семена Палія у Фастові діяло 17 православних церков, серед них – одна грецька і одна вірменська [54; с. 26].

Попри те, що Л. Похілевич у 1864 р. фіксує наявність у містечку «замковища» і городища як спадку давно минулих років [39; с. 384], сучасними археологічними дослідженнями залишків укріплень не виявлено [9; с. 142]. Пояснення даному факту знаходимо у І. Фундуклея, який у 1852 р. писав, що під час козацьких воєн найчастіше потерпали саме «міста, як укріплені пункти, і запасні місця, що приваблювали на свої околиці найголовніші воєнні дії. Більшість із них була в решті решт знищена, і довго на їхньому місці залишалися тільки спустошені городища... Політичні події, війни та безладдя, що настали після козацьких воєн, зовсім не сприяли розквіту та покращенню Київських міст, які відтоді прийшли у занепад» І. Фундуклей [47; с.312]. Таким чином, можна припустити, що незважаючи на відсутність матеріальних свідчень, історичне ядро Фастова знаходилось саме на високому правому березі р. Унава, що відповідає сучасному Центральному району міста.

У середині XIX ст. у Фастові було три культові споруди: дві православні церкви - Покровська та Воскресенська і католицький костюл.

Зведена близько 1716 р. Покровська церква була тризрубна, вкрита соломою, дзвіниці не мала. Поряд з нею на стовпах висіли три дзвони та залізне клепало. Іконостас було виконано на полотні. Цвинтар при церкві частково був огорожений частоколом. 1781 року на місці старої церкви побудували нову, також Покровську.

Неподалік від неї стояла зведена в 1740 р. Воскресенська церква, також з трьома верхами. Покрівлю мала гонтову та і дощату, стіни – обшиті шалівкою, цвинтар –

обгороджений і дзвіницю – «пристойною» [39; с. 385]. У 1863 р. ця будівля була знищена пожежею, залишився тільки кам'яний підмурок і частково цоколь [56; с. 12].

У 1793 році у Фастові на місці зруйнованого у 1768 році Швачкою та Бондаренком було зведено парафіяльний кам'яний костюл [39; с. 385].

23 серпня 1868 року київський митрополит Арсеній затвердив проект кам'яної Воскресенської церкви, складений архітектором Миколою Юргенсом. Через постійні зміни у проекті та у складі виконавців роботи завершилися у 1878 році. Церква не збереглася дотепер (була зруйнована у 1941 р.). Її місце розташування, згідно з даними дослідника-краєзнавця Е. Мондзелевського, відповідає сучасній адресі по вул. Соборній, 77 [35]. Про розпланування та зовнішній вигляд Воскресенської церкви дають уявлення поштівки початку ХХ століття та описи будівельних робіт і проект. Внаслідок заборони з 1801 р. будувати на Україні церкви у народно-стильовому ключі, їх зводили за типовими синоїдальними проектами. Тому об'ємно-просторове вирішення споруди було орієнтоване в основному на храмове зодчество Росії XVI – XVII сторіч через стилізацію окремих конструктивних частин і декоративних елементів. Стіни церкви ззовні та з середини було потиньковано та побілено, покрівлю зроблено з бляхи.

Варто зазначити, що дана церква не була оригінальним зразком трактування стильових форм, подібні будівлі, зведені у так званому «єпархіальному» стилі за досить одноманітними проектами, з'явилися у другій половині XIX – на початку ХХ сторіч у багатьох населених пунктах Київщини. Проте, її лаконічний силует, вдале розташування на високому правому березі Унави, поважний масштаб споруди (порівняно з переважаючою одноповерховою забудовою) – все створювало «працювало» на образ значної містобудівної домінанти. На одній із поштівок початку ХХ століття (див. Додаток В) видно, що Воскресенська церква та Фастівський костюл формували своєрідний і неповторний «річковий фасад» міста.

Згідно з даними Е. Мондзелевського, перетворення у 1941 році радянськими військами будівель Воскресенського собору у свої штабні оборонні об'єкти сумно позначилось на його долі. Через кілька років радянська пропаганда стверджувала, що його зруйнування сталося внаслідок влучення німецьких снарядів, але у липні 1941 року німці при заході у місто у той час переконували фастівчан, що підриг був навмисно здійснений радянськими військами при відступі. Незважаючи на протилежність цих двох версій, які вимагають додаткового вивчення, однієї з стародавніх фастівських архітектурних споруд у ті дні не стало [35].

Територіальні межі Фастова середини XIX ст. охоплювали центральну частину сучасного міста, Заріччя та Кадлубиця були передмістям, а Снігурівка та Потівка –

селами, розташованими на віддалі відповідно трьох і п'яти верст від міста. Сучасний район Завокзалля почав формуватися лише після зведення залізниці та довгий проміжок часу існував як міське залізничне селище. Кадлубиця адміністративно увійшла до складу Фастова у 60-х роках ХХ ст., а Снігурівка – в 30-х рр. ХХ ст.

Наступний етап містобудівного розвитку припадає на кінець ХІХ – початок ХХ ст., коли провінційний Фастів набуває рис облаштованого містечка. За цей час архітектурне обличчя міста збагатилося цілою низкою будівель і споруд різного функціонального призначення, більшість із яких становить інтерес як пам'ятки архітектури. Серед цих об'єктів: костюл, «гіперболоїдна» водонапірна вежа, зроблена за проектом усесвітньо відомого конструктора В.Г. Шухова (не збереглася), будівля банку, за іншими даними – садибний будинок (зараз – Фастівський державний краєзнавчий музей), пивоварний завод Ю. Зібєрта (збереглася лише кутова частина стіни), завод Ф. Брандта (зараз - ТОВ НВО Фастівський завод хімічного машинобудування «Червоний Жовтень»), залізнична школа (з 1961 р. – середня школа №9), промислова будівля, де зараз знаходиться хлібокомбінат (вул. Соборна, 43) (див. Додаток Г).

У 1875-1876 рр. за проектом архітектора Валеріана Куліковського зведено будівлю вокзалу. Стіни виконані з цегли, над пасажирськими платформами зведено металевий намет. Поряд із будівлею залізничного вокзалу стояла невелика капличка, де могли відправляти свої релігійні потреби православні – робітники та службовці Південно-Західних залізниць. 5 жовтня 1917 року Духовна консисторія погодила з Будівельним відділенням Київського губернського правління проект її перебудови на церкву [56; с. 17].

І Всесоюзний з'їзд архітекторів, що відбувся 1937 р., прийняв рішення з принципів питань, а саме про творчий метод в архітектурі – соціалістичний реалізм, про ставлення до спадщини та професійну освіту. У прийнятому на з'їзді Статуті Співки архітекторів йшлося про те, що «...радянська архітектура повинна прагнути до створення споруд, технічно досконалих, економічних, зручних і красивих, які відбивають радість соціалістичного життя, велич ідей і спрямувань радянської епохи», що було повним дисонансом до тогочасних реалій.

1941 рік Фастів зустрів помпезним відкриттям 4 січня міського державного кінотеатру по вул. Леніна, 73. У той час центральна вулиця Леніна з одноповерхових будинків «поступалася», якщо можна так сказати, своїм впливовим значенням вул. Радянській, на якій знаходилися дві найкращі школи міста №1 і №5, міськом партії і головні фінансові установи. На місці території нинішнього «Білого дому» і постаменту Леніну у той час широко бував чималий міський садок, який був улюбленим місцем прогулянок фастівчан [35].

За свідченням місцевих краєзнавців, основний період забудови міста припадає саме на післявоєнний період [51]. У 1952 р. замість зруйнованого у роки війни залізничного вокзалу було зведено новий, будівлю якого, незважаючи на статус пам'ятки історії, було знищено у 2011 р.

Частина будинків у центрі міста була збудована німецькими військовополоненими відразу після війни, а основний період забудови міста припадає на 60-70 роки минулого століття. Тож історична чи художня вартість цих будівель досить сумнівна, адже всі вони були збудовані за однотипними проектами, які можна бачити в кожному містечку колишнього Радянського Союзу. Це добре видно по забудові центральної площі міста – Соборної, яка має вигляд площі типового радянського містечка з неодмінним атрибутом у вигляді пам'ятника Леніну.

З 1949 р. було визначено за доцільне розробляти нові плани міст через кожні 20 років. 1969 р. інститутом «ДІПРОМІСТО» було розроблено генеральний план м. Фастів (затверджений протоколом №16 засідання виконкому Київської обласної ради депутатів трудящих, рішення №489 від 28.08.1972 р.). Територіальний розвиток міста був прийнятий в проектних межах на площі 2935 га. Чисельність населення м. Фастова на 01.01.1968 р. становила 38,1 тис. чол. Згідно з генеральним планом, розрахункова чисельність населення повинна була складати на розрахунковий термін (25-30 років, тобто 1995-2000 роки, з виділенням I черги будівництва – 1975 р.) – 100 тис. чол. Головний архітектор проектів - А.П. Ловенгардт.

Враховуючи вигідне економіко-географічне положення міста, його місце у проектній системі населених пунктів Київської області, зручні зв'язки з Києвом (розташування на віддалі 64 км, тобто часової транспортної доступності), наявність прилеглих до міської межі малоцінних сільськогосподарських земель, придатних для багатоповерхової забудови, Фастів згідно з рішенням генплану, отримав значний розвиток як місто-супутник Києва. Генпланом був намічений розвиток усіх містоутворюючих категорій (зовнішній транспорт, капітальне будівництво, учбові заклади тощо) з переважанням промисловості. Поряд із розширенням і реконструкцією існуючих підприємств (заводи «Червоний Жовтень», залізних виробів, цегельний, меблевий комбінат та ін.) передбачалося відповідно до «Схеми приміської зони м. Київ», будівництво нових підприємств металообробної, електротехнічної, легкої та харчової промисловості.

При виконанні заходів по подальшому розвитку м. Фастова було вирішено:

- враховуючи цінність орних земель, які прилягають до міста, передбачити переважно багатоповерхове будівництво, як на вільних від забудови міських

землях, так і в рахунок реконструкції індивідуального малоцінного житлового фонду;

- винести з центральної частини міста у промислову зону міста підприємства і установи, існування яких неможливе по санітарно-гігієнічним вимогам (завод залізних виробів, тубдиспансер та ін.).

На час створення генплану основна частина житлового фонду (84%) була одноповерховою. Сельбищна територія поділялась на два райони – Центральний і Заріччя, котрі, у свою чергу, ділилися на п'ять житлових районів. З метою покращення санітарного стану із сельбищної зони міста виносились: бійня, колгоспні двори, а також закривалися діючі кладовища.

Житлове будівництво здійснювалось переважно за рахунок садибної забудови (57% об'єму нового будівництва) у районах Заріччя, Кадлубиця, Журавлівка, на територіях, вільних від забудови, а також за рахунок ущільнення окремих ділянок в існуючій забудові. Багатоповерхове будівництво здійснювалось в районах реконструкції, у центральній частині міста, вибіркоче будівництво – у районі Завокзалля.

Нове житлове будівництво намічалось здійснити, в основному, багатоповерховими будинками на реконструйованих територіях у центрі міста за рахунок вилучення сільгоспземель радгоспу «Фастівський». Одноповерхове будівництво намічалось здійснювати за рахунок ущільнення великорозмірних присадибних ділянок і, частково, на вільних територіях у Снігурівці, Завокзаллі та Казнівці. Малоповерхове будівництво намічалось на ділянках, що звільнялися після вибуття старого й аварійного житлового фонду.

Намічалось також будівництво автобусної станції, приміського залізничного вокзалу, вантажного двору, промислової залізничної станції у районі Фастів-II.

Проте, більша частина заходів не була реалізована. За минулий період здійснено будівництво заводу споживчої тари, заводу «Факел», намічених генпланом, і будівництво комбікормового заводу, який генпланом не передбачався. Діючі підприємства не досягли наміченої потужності. Загальна чисельність зайятих у промисловості на даний час складає 6,8 тис. чол., що більше, ніж у 3 рази нижче наміченої генпланом. Здійснено винесення із центра міста заводу «Темп» на новий майданчик – у Завокзалля. Виникла необхідність розташування в місті малих підприємств, що обслуговують населення міста, яким потрібні додаткові території.

Розвиток транспорту, капітального будівництва, сільгоспідприємств Фастова відбувався, в основному, в об'ємах, намічених генпланом.

Згідно з генеральним планом, розрахункова чисельність населення повинна була складати на розрахунковий термін генплану 100 тис. чол. Проте, враховуючи значно менший розвиток народногосподарського комплексу порівняно з наміченим, чисельність населення міста збільшилась усього до 55 тис. чол. (станом на 01.01.1994 р.).

Відповідно до завдання Мінбудархітектури, згідно з договором №740-93 від 25.01.93 р. з Фастівським міськвиконкомом, інститутом «ДІПРОМІСТО» розробляється наступний генеральний план м. Фастів, з виділенням першої стадії - «Концепції перспективного розвитку» (1994 р.). Задачею цієї стадії є конструювання цільової моделі міста, орієнтованої на повне розкриття його потенційних можливостей і задоволення соціальних потреб населення і тому не прив'язаної до заздалегідь установленого терміну.

«Концепція перспективного розвитку» була розроблена авторським колективом, творчою майстернею №33 (начальник В.А. Ісаков) за участю інженерно-планувального відділу та відділу інженерних мереж. Архітектурно-планувальна частина – ГАП Е.А. Костюченко. На другому етапі проектування розроблявся генеральний план, розрахунковий термін якого 20-25 років, в якому більш детально проводяться соціально-економічні, архітектурно-планувальні та інші дослідження.

Головними недоліками планувальної структури міста, що склалася, станом на 1994 р., були:

- проходження залізничного транспорту через місто та розміщення тут великого залізничного вузла, що обумовило труднощі транспортного сполучення населення з місцями прикладення праці;
- відсутність раціональної магістральної мережі вулиць, що поєднували б житлові масиви центру та Заріччя між собою;
- дрібна мережа кварталів, що створювала густу мережу вулиць і перехресть, недостатня їх ширина;
- відсутність закінчених містобудівних ансамблів у центрі міста, а також розміщення тут окремих промпідприємств, винесення яких було необхідно передбачити;
- наявність обмеженої кількості територій у межах існуючого міського середовища, які тільки незначною мірою задовольняють потребу, необхідну для житлового будівництва;
- відсутність територій в місті для розташування нових і винесення існуючих підприємств харчового профілю;
- відсутність достатньої кількості зелених насаджень загального користування, місць відпочинку, територій для спорту;

- розташування у житловій забудові діючих кладовищ і підприємств сільськогосподарського виробництва, в санітарно-захисних зонах від яких розташовано 86,0 тис. кв. м загальної площі житлового фонду і розселялося орієнтовно 4,2 тис. чол.;

- розвинений парк залізничних шляхів у місті розділяв його територію на окремі райони, які важко поєднувалися між собою.

Містобудівний розвиток Фастова у 1995 р. визначався низкою факторів як сприятливого, так і несприятливого характеру.

До сприятливих чинників відносились:

- вигідне транспортно-географічне положення (перетин залізничних магістралей 4-х напрямків), годинна транспортна доступність від Києва;

- наявність у місті важливого залізничного вузла обумовлювало можливість розвитку тут промислових підприємств, що вимагають наявності транспортних зв'язків, під'їзних шляхів, транспортування вантажів, які перевозяться залізничним транспортом;

- перспективна структура та динаміка господарського комплексу;

- наявність водних ресурсів питної води, що забезпечувало можливість росту чисельності населення до 110 тис. чол.;

До несприятливих факторів відносились:

- розташування Фастова у зоні посиленого радіоекологічного контролю (IV зона). (У зв'язку з цим, відповідно до закону УРСР «Про правовий режим територій, що постраждали від радіоактивного забруднення у результаті Чорнобильської катастрофи», у місті заборонялося: будівництво санаторіїв, піонерських таборів, баз і будинків відпочинку, а також розширення та реконструкція діючих підприємств, які негативно впливають на здоров'я населення та оточуюче середовище; будь-яка діяльність, що погіршує радіоекологічне середовище; природокористування, що не відповідає вимогам норм радіаційної безпеки) .

- відсутність територіальних ресурсів для розміщення житлового будівництва, у зв'язку з чим було необхідним вилучення земель з сільськогосподарського виробництва;

- відсутність нормальних транспортних зв'язків центрального житлового району з Завокзаллям.

У складі зазначених генеральних планів був відсутній історико-архітектурний опорний план.

2 АНАЛІЗ ІСНУЮЧОЇ АРХІТЕКТУРНО-МІСТОБУДІВНОЇ СИТУАЦІЇ

2.1 Аналіз існуючої планувальної структури Фастова

Фастів поділяється на такі мікрорайони: Центр, Потіївка, Снігурівка, Завокзалля, Заріччя, Казнівка, Журавлівка, Кадлубиця, Миронівський парк, Фастів-2.

Сучасний стан розпланування Фастова обумовлений реалізацією генеральних планів, розроблених інститутом «ДІПРОМІСТО» в 1972 та 1995 роках. Генеральний план Фастова 1995 року було виконано авторським колективом архітектурно-планувальної бригади №35 (головний архітектор проекту Костюченко Е.А.). У розробленні окремих розділів проекту приймали участь головний архітектор м. Фастова Сандуленко А.А., зам. головного архітектора м. Фастова Селіванов Г.Н. У розробленні ескізу забудови центру міста приймала участь керівник групи Айлікова Г.В.

На функціональне й архітектурно-планувальне рішення міста вплинули розчленування міста зоною зовнішнього транспорту і долиною річки Унава, а також забрудненість його східних територій цезієм-137 у концентраціях, що перебільшують допустимі.

У генплані було деталізовано виявлені при розробленні «Концепції перспективного розвитку» існуючі містобудівні проблеми та диспропорції функціонування міста, визначено основні напрямки територіального розвитку, етапи реалізації житлово-цивільного та промислово-комунального будівництва, сформовано оптимальну структуру магістральної вулично-дорожньої мережі, дані пропозиції з розвитку інженерної інфраструктури.

Станом на 1995 р. міською межею охоплювалась територія у 2513 га (з с. Потіївка). У нову міську межу було намічено включити додатково 1557 га. Територіальний розвиток міста здійснювався з поступовим наростанням у двох напрямках – північному (територія колгоспу «Фастівський») і західному (території колгоспу «Унавський» і КСП «Хлібороб»). При цьому використовувались всі можливі територіальні ресурси всередині існуючої міської межі.

Згідно з генпланом передбачалось створення таких функціональних зон:

- сельбищної – для розташування житлових кварталів і мікрорайонів, громадських центрів і зелених насаджень загального користування;

- промислово-складських і комунальних зон, де розташовуються як існуючі об'єкти, так і ті, що виносяться з сельбища, а також резервуються території для підприємств з перероблення сільгосппродукції;
- зовнішнього транспорту – включають території залізної дороги та автомобільного транспорту.

Сельбищна зона склалась з обох боків річки Унава і в Завокзаллі і представлена, в основному, одноповерховою садибною забудовою. Багатоповерхова забудова зосереджена переважно у центрі міста, в районі вул. Соборної, Червоноармійської, Героїв Танкістів, Радянської, Кірова.

У Завокзаллі багатоповерхова забудова розташована вздовж вул. Дружби та вул. Транспортній. Малоповерхова забудова розміщена в районі Фастів-II по вул. Комунарів.

Нова забудова розташовувалася у різних частинах міста, але переважаючим напрямком був північно-західний – район Заріччя, де передбачалося розташування садибного житла, а також багатоквартирного на вільних територіях у межах міської межі, за рахунок прирізання територій сільськогосподарського використання радгоспів «Унавський», «Фастівський», КСП «Хлібороб».

Багатоквартирна забудова намічалася до розташування також у центральному районі міста за рахунок мінімальної реконструкції, малоповерхове будівництво (2-3 поверхи) – у районі рефрижераторного депо по вул. Комунарів.

Установи та підприємства обслуговування зосереджувалися у загальноміському центрі та центрах житлових районів і житлових утворень. Система центрів у поєднанні з існуючими та проєктованими зеленими насадженнями утворює єдину розгалужену мережу, що охоплює всі функціональні зони міста.

Промислово-складські та комунальні зони формувалися на трьох ділянках – у Центральному районі, в східній та південній промзонах міста. Зона зовнішнього транспорту представлена смугою відведення залізної дороги, підприємствами залізничного транспорту, залізничними станціями, вокзалом, територією автовокзалу.

У рішенні планувальної структури знайшла своє відображення динамічність міста. Планувальній структурі надано відкритий гнучкий характер, що поєднує у собі як завершеність структури окремих районів і міста у цілому, так і можливість його розвитку на подальших етапах за межами розрахункового терміну.

Планувальна структура передбачала поетапне, віялоподібне нарощування масивів житлової забудови, продовжуючи напрямок здійснюваного на кінець XX ст. садибного будівництва в районах Журавлівка, Кадлубиця, Унавське. Нове будівництво здійснюється як у межах існуючої міської межі на вільних від забудови територіях, так і на територіях

радгоспів «Унавський», «Фастівський» і КСП «Хлібороб», прилеглих з півночі та заходу до існуючої міської межі.

Генпланом 1995 року у місті виділено три житлових (планувальних) райони – Центральний, Заріччя, Завокзалля. Потіївка і селище Унавське розглядаються як окремі житлові утворення.

Центральний житловий район обмежений з заходу заплавою річки Унава, з півночі – окружною автодорогою, зі сходу – залізною дорогою, з півдня – Фастівським лісництвом і складався з трьох житлових утворень – Снігурівки, Центру і Казнівки. На території Центрального району розташовано загальноміський центр з установами обслуговування епізодичного та періодичного користування. Для Центрального житлового утворення він також є центром повсякденного обслуговування.

По балках, що розчленовують центральне житлове утворення і відділяють його від Снігурівки і Казнівки, запроектовано зелені насадження, що ведуть до водно-зеленого діаметра – заплави р. Унава.

Центр міста склався вздовж головної вулиці – вулиці Соборної у вигляді системи площ і на розрахунковий термін його формування продовжилось у напрямку річки Унави вздовж вул. Соборна (колишня – вул. Леніна). На 1995 р. було практично завершено ансамбль адміністративної площі міста, де розташовувались міськвиконком, універмаг, кінотеатр, магазини та ряд установ переважно торгівельного та побутового призначення.

Основний об'єм нового багатоквартирного житлового будівництва планувалося розмістити у центральному районі на вільних територіях і територіях, що підлягають реконструкції. Передбачався благоустрій привокзальної площі з будівництвом нового автовокзалу, закладів торгівлі та громадського харчування.

Житловий район «Заріччя» обмежений зі сходу річкою Унава, з південного заходу – землями радгоспу «Унавський», з півночі - окружною автодорогою і складався з трьох житлових утворень: Журавлівка, Кадлубиця, Унавське. Головна вулиця міста – вул. Соборна має продовження у районі Заріччя. Вулиця Димитрова-Енгельса зв'язує житлове утворення Унавське з центром, а житлове утворення Кадлубиця зв'язане з ним по вул. Чапаєва та Героїв Танкістів. Житлове утворення Унавське (зараз воно носить назву «Заріччя») відділене від Кадлубиці заплавою струмка, яку передбачалося озеленити. На території Унавського житлового утворення на станом на 1995 р. велося садибне будівництво по вул. Соборній-Димитрова і на територіях, прилеглих до Унавського водосховища, а також у районі водопровідних споруд південніше вул. 12 грудня, на землях, переданих місту радгоспом «Унавський».

Багатоквартирне будівництво було запроєктовано вздовж вул. Енгельса, на вільних територіях у межах міської межі і на землях, що належать радгоспу «Унавський».

Житловий район «Завокзалля» обмежений з північного сходу залізною дорогою та промисловими підприємствами, з заходу – газопроводом високого тиску, з півдня – залізною дорогою з рефрижераторним депо і землями СХЕКП «Воля» та складається з двох житлових утворень, розділених залізничною магістраллю у напрямку Миронівка - Завокзалля-І та Фастів-ІІ.

Опис меж територій пам'яток культурної спадщини, охоронюваних археологічних територій

Згідно з останньою редакцією *Закону України «Про охорону культурної спадщини»* (№5461-VI (5461-17) від 16.10.2012), *«пам'ятка культурної спадщини (далі - пам'ятка) - об'єкт культурної спадщини, який занесено до Державного реєстру нерухомих пам'яток України. На сьогодні на території м. Фастів є дві пам'ятки архітектури національного значення, занесені до Державного реєстру. Це Покровська церква 1779-1781 рр. (Ох. №51, Постанова РМ 24.08.63 №970) та Костьол св. Миколая (Воздвиження Чесного Хреста) 1903-1911 рр. (Ох. №915, Постанова РМ 06.09.79 №442).*

Територія Покровської церкви, розташованої по вул. Пушкіна, визначається межами садибної ділянки.

Територія Костьола св. Миколая (Воздвиження Чесного Хреста), розташованого по вул. Червоноармійській, 4А, визначається межами садибної ділянки.

Згідно з визначенням, поданим у ДБН Б.2.2-3:2012, **«охоронювані археологічні території - топографічно визначені території чи водні об'єкти, в яких містяться об'єкти культурної спадщини або можлива їх наявність, оголошені охоронюваними археологічними територіями рішенням центрального органу виконавчої влади у сфері охорони культурної спадщини».** На момент дослідження перелік пам'яток археології включає наступні об'єкти:

1. Фастівська палеолітична стоянка (пізній палеоліт, 20-15 тис. рр. тому) виявлена дослідником І.Г. Шовкоплясом 1954 р. у Фастові по вул. Триліській, на території середньої школи №4 (балка Сажавка). Глибина 3,5 м, досліджено 220 кв.м.

2. Змієвий вал, Фастівська ділянка (XI-XIII ст. н.е.). Розташований біля південно-східної околиці міста. Два відрізка валу у напрямку з північного сходу на південний захід уздовж залізниці на Казатин, перерізуючи її, тягнуться на південний захід біля сіл Потіївка, Волиця до с. Півні. Довжина близько 10 км. Пам'ятка була виявлена у XIX ст. та у 1972-1982 рр. Дослідники – В.Б. Антонович і М.П. Кучера.

3. Поселення Фастів-1 (III-IV ст., VIII-IX ст., XI-XIII ст., XVI-XVII ст. н.е.) розташоване в ур. Журавлівка, на городах будинків №№50-58 по вул. Папаніна та №№1-6 по вул. Журавлина, на лівому березі р. Унави. Виявлене 1991 р. дослідником Р.Г. Шишкіним. Основні розміри біля 400x80 м. Сучасний стан – руйнується внаслідок забудови ділянки.

4. Поселення Фастів-2 (III-IV ст., XVI-XVII ст. н.е.) розташоване на північно-західній околиці міста (мікрорайон «Райдужний») по вул. Годуванцева, на лівому березі р. Унава. Виявлене 1991 р. дослідником Р.Г. Шишкіним. Основні розміри біля 250 x 100 м. Сучасний стан – руйнується внаслідок забудови ділянки.

5. Поселення Фастів-3 (XV-XIII ст., IX-VIII ст. до н.е., III-IV ст., VIII-IX ст., XI-XIII ст., XVI-XVIII ст. н.е.) розташоване в ур. Журавлівка, на північно-східній околиці міста, на території дач заводу «Червоний Жовтень», міської лікарні, на лівому березі р. Унава, поруч зі ставом. Виявлене 1994 р. Дослідник – С.Д. Лисенко. Основні розміри біля 300x70 м. Сучасний стан – під городами та приватною забудовою.

6. Поселення Фастів-4 (IV тис. до н.е., XII-XI ст. до н.е.) розташоване в ур. Снігурівка на північно-східній околиці Фастова, на лівому березі р. Унава, на городах по вул. Тітова (від буд. №162 на південь). Виявлене 1994 року. Дослідник – С.Д. Лисенко. Основні розміри біля 150x70 м. Сучасний стан – під городами та приватною забудовою.

7. Поселення Фастів-5 (II тис. до н.е., XVI-XVIII ст. н.е.), розташоване в урочищі Снігурівка, на північно-східній околиці Фастова, за 50 м на захід від насосної станції, на лівому кордонному березі р. Унава, поруч зі ставом. Виявлене 1994 року. Дослідник – С.Д. Лисенко. Площа не з'ясована. Сучасний стан – руйнується природною ерозією.

8. Поселення Фастів-6 (II тис. до н.е., VI-VII ст., XVI-XVIII ст. н.е.) розташоване в урочищі Заріччя, на городах уздовж лівого берега р. Унава. Виявлене 1969 р., дослідники – Н.М. Кравченко, Б.В. Магомедов. Основні розміри біля 300 x 80 м.

9. Курган Фастів-7 (Могила Сторожевня) (I тис. до н.е.), розташований в урочищі Завокзалля, за 200 м на схід від міста, на вершині встановлено геодезичний знак та водонапірну башту. Виявлено у 1995 р., дослідник – С.Д. Лисенко. Довжина – 80-90 м, висота останця – 4,0-5,0 м.

10. Курган Фастів-8 (II-I тис. до н.е.) розташований за 300 м на північ від залізничної станції Фастів-2, на північному краю лісосмуги вздовж залізниці. На підвищенні стовп лінії електропередач та бетонний стовп геодезичного знаку. Виявлено 1995 року, дослідник – С.Д. Лисенко. Висота біля 0,7 м, довжина біля 15 м.

11. Курганна група Фастів-9 (II-I тис. до н.е.) розташована за 1,5 км на захід від міста та за 0,3 км на північ від дороги на с. Скригалівка. Виявлено 1995 року, дослідник –

С.Д. Лисенко. Курган 1: висота 1,5-2,0 м, довжина 40 м; курган 2: висота 0,7 м, довжина 30 м.

12. Курган Фастів-10 (II-I тис. до н.е.) розташований на північ від Журавлівки (район міста) приблизно за 300 м на південний схід від водонапірної башти на фермі, на підвищенні раніше було встановлено геодезичний знак. Виявлено 1995 року, дослідник – С.Д. Лисенко. Основні розміри – висота 1,5 м, довжина 8-9 м.

13. Підземний хід Фастів-11 (XVI-XVIII ст. н.е.). Виявлено у 1963 р., археологічно не досліджувалися, частина «ходів» може бути природними карстовими пустотами.

Розташування:

- 1) вул. Леніна, 77 (на глибині 3,4 м);
- 2) за 40 м від вул. Леніна та метрів 20 на захід від універмагу (глибина 7-8 м);
- 3) на проїзній частині по вул. Першого Травня, на північний захід від будинку №6 по вул. Інтернаціональній;
- 4) по вул. Інтернаціональній, 10 (на глибині 2 м);
- 5) на розі вулиць Леніна та Червоноармійської;
- 6) за 200 м на північний схід від Покровської церкви у високому правому березі рунами напроти Заріччя, веде до колишньої Воздвиженської церкви – західна частина вул. Леніна;
- 7) біля середньої школи №2 по вул. Червоноармійській у напрямку до вул. Леніна;
- 8) на північний захід від ошадкаси по вул. Червоноармійській;
- 9) у міському парку;
- 10) на Снігурівці.

14. Фастів-12 (V тис. до н. е., VI-IV до н.е., XI-XIII ст., XVI-XVIII ст. н. е.) розташоване в руслі та на берегах р. Унава навпроти Заріччя, від моста біля Покровської церкви до повороту річки на схід. Виявлено у XIX ст. н.е., археологічно не досліджувалося. Довжина близько 200-300 м.

15. Поселення Фастів-13 (Палієве Замковище) (XVI-XVIII ст. н. е.) розташоване на мисі правого берега р. Унава, між західною частиною вул. Леніна та руслом річки. Виявлене у 1994 р. дослідником С.Д. Лисенко. Розміщується під сучасною міською та приватною забудовою.

16. Монетний скарб Фастів-14 (XVII ст. н.е.) розташовано на території Фастівського пивзаводу на лівому березі р. Унава. Виявлено у 1949 р.

17. Стоянка Фастів-15 розташована на схилі правого берега р. Унава, на території колективних садів у північній частині міста. Площа не з'ясована. Дослідник – О.В. Серов.

18. Поселення Фастів-16 (XVII ст. н.е.) розташоване на горі по вул. Річній, 21 та прилеглих територіях. Площа не з'ясована, знаходиться під городами та приватною забудовою.

19. Поселення та городище Потіївка-1 (XII-VIII ст. до н.е.; VI-IV до н.е.; XII-XIII ст.; XVI-XVIII ст. н.е.) розташовані в районі Потіївка, урочище Заячий Струмок, на території піонерського табору «Прибережний» за 1,2 км на схід від залізничної станції Потіївка, 1,5 км на південний захід від міста, на правому березі р. Унава. Виявлені у 1972 р. дослідником М.П. Кучера. Площа обнесена валами 65 x 60 м, висота валу до 2,0 м, ширина валу 12 м.

20. Поселення Потіївка-3 (XX-XVIII ст. до н.е.; VI-IV до н.е.; VI-VII ст. н.е.) розташоване у районі Потіївка, розорена поверхня валу між Фастовом і с. Потіївка (на схід від залізниці), на лівому березі Заячого струмка. Виявлене 1982 р. Дослідник – М.П. Кучера. Площа не з'ясована.

21. Поселення Потіївка-4 (XII-XIII ст.; XVI-XVIII ст. н.е.) розташоване у районі Потіївка, по обох берегах Заячого струмка. Дослідник – О.В. Серов. Площа не з'ясована.

Роль територій з нерухомими об'єктами культурної спадщини та історичною забудовою у планувальній структурі населеного пункту

На момент дослідження натурні обстеження показали, що роль територій з нерухомими об'єктами культурної спадщини та історичною забудовою у планувальній структурі населеного пункту сильно знівельована чинниками як природного, так і антропогенного характеру. У якості негативної дії фактора природного характеру слід навести руйнування природною ерозією пам'ятки археології - **Поселення Фастів-5** (II тис. до н.е., XVI-XVIII ст. н.е.), розташоване в урочищі Снігурівка, на північно-східній околиці Фастова, за 50 м на захід від насосної станції, на лівому кордонному березі р. Унава, поруч зі ставом.

Приклади несприятливої дії чинників антропогенного характеру є більш чисельними. Зокрема розміщення у безпосередній близькості (менше ніж 100 метрів) до пам'ятки архітектури - **Покровської церкви** - Фастівського пивзаводу, потужні корпуси якого значно перевищують культову споруду за масштабом, та є дисгармонійними за стилістичним вирішенням, що унеможлиблює максимальне використання композиційних і пейзажно-видових якостей пам'ятки.

Аналогічна ситуація і з **костьолом св. Миколая**. У даному випадку візуальне сприйняття пам'ятки з північного боку (у напрямку вул. Соборної і вул. Червоноармійської) та її активну роль у композиції порушує розташований на віддалі

близько 100 метрів по вул. Червоноармійській 5-поверховий житловий будинок. Високорослі дерева поблизу пам'ятки також перешкоджають сприйняттю цього цінного у історико-культурному відношенні об'єкта.

Щойно виявлена пам'ятка архітектури – 1-поверховий садибний будинок по вул. Радянській, 9 – втратила свою активну роль у довкіллі внаслідок розташування поряд з нею будівель середньої поверховості.

Зруйновано пам'ятку історії 1965 р. - *будівлю залізничного вокзалу* (Ох. №2198, затверджений рішенням обласної ради від 23.01.2003 за №068-06-XXIV) та ново виявлену пам'ятку архітектури поч. ХХ ст. – т. зв. *водонапірну вежу Шухова*.

Стосовно пам'яток археології, частина з них:

- розміщується під сучасною міською та приватною забудовою (*Поселення Фастів-13*, т. зв. Палієве Замковище, розташоване між західною частиною вул. Леніна (сучасна назва - Соборна) та р. Унава);

- знаходиться під городами та приватною забудовою (*Поселення Фастів-3*, розташоване в ур. Журавлівка, на північно-східній околиці міста, на території дач заводу «Червоний Жовтень», міської лікарні, на лівому березі р. Унава, поруч зі ставом; *Поселення Фастів-4*, розташоване в ур. Снігурівка на північно-східній околиці Фастова, на лівому березі р. Унава, на городах по вул. Тітова (від буд. №162 на південь); *Поселення Фастів-16*, розташоване на городі по вул. Річний, 21 та прилеглих територіях);

- руйнується внаслідок забудови ділянки (*Поселення Фастів-1* розташоване в ур. Журавлівка, на городах будинків №№50-58 по вул. Папаніна та №№1-6 по вул. Журавлина, на лівому березі р. Унави; *Поселення Фастів-2* розташоване на північно-західній околиці міста (мікрорайон «Райдужний») по вул. Годуванцева, на лівому березі р. Унава;)

Таким чином, варто зазначити, що охорона пам'яток культурної спадщини м. Фастова Київської області залишає бажати кращого. Тим актуальніше стоїть питання охорони тих об'єктів, які ще збереглися.

2.2 Архітектурно-художні особливості історичної забудови

Історична забудова м. Фастова представлена трьома пам'ятками архітектури. Два об'єкти архітектури (Покровська церква та костюл) є пам'ятками національного значення, третій – будинок, розташований по вул. Радянській, 9 – є щойно виявленою пам'яткою.

Покровська церква 1779-1781 рр. розташована у низинній частині міста по вул. О. Пушкіна, на місці стародавньої церкви (1716 р.). Пам'ятка є шедевром традиційного дерев'яного культового зодчества Середньої Наддніпрянщини та відзначається

гармонійними пропорціями та досконалістю форм. Церква тризрубна, триверха. Нава квадратна у плані, бабінець і вівтар рівновеликі, шестигранні, завершуються восьмигранними шатровими покриттями із заламами та бароковими банями. По периметру будівлю оперізує широке піддашшя. Церкву неодноразово перебудовували та ремонтували (1784, 1862, 1902 рр.). У 1975-1977 рр. після реставраційних робіт, здійснених фахівцями інституту «Укрзахідреставрація» (м. Львів) під керівництвом І. Могитича, вона набула сучасного вигляду. Було відновлено конструкції зрубів і перекриттів, опасанням (у вигляді аркади-галереї) підсилено стіни, вкрито гонтом. Проте, подальші реставраційні роботи, на цій визначній пам'ятці дерев'яної архітектури, проведені останнім часом, не відповідають елементарним вимогам збереження культурної й історичної спадщини. Більш автентичний, хоча й значно занедбаніший вигляд має також дерев'яна, квадратна у плані двох'ярусна, увінчана шатром, дзвіниця, розташована з північного заходу від церкви та зведена одночасно з нею.

Костьол Воздвиження Святого Хреста 1903-1911 рр. розташований у центрі міста, по вул. Червоноармійській, 4А. Будівля має суттєве містобудівне значення у силуеті міста і являє собою зразок архітектури ретроспективного напрямку початку ХХ ст. Зведений за проектом арх. В. Домбровського. У 1906-1908 рр. у будівництві костьолу приймав участь арх. Ф. Троупянський. Будівля є цегляною, трьохневною одноапсидною з трансептом базилікою, що виконана у романо-готичних формах. Центральний фасад асиметричний і фланкований двома баштами різної висоти. На головному фасаді і в трансепті розташовано горельєфні композиції (скульптор Е. Саля).

Фастівський костьол з його підкресленою асиметрією у вирішенні архітектурних форм – знакова споруда, яка відображає процес формування в зодчестві України художніх принципів нового на той час стилю – модерн. Не всі архітектори його сприймали і впроваджували у своїх творах, особливо – у культових будівлях, котрі зводились за традиційними нормами та канонами. Тому костьол, зведений В. Домбровським і Ф. Троупянським – результат оригінального світосприйняття зодчих, які, шляхом синтезу та новаторства, створили видатний витвір архітектурного мистецтва.

У часи Радянського Союзу костьол було переобладнано у складське приміщення.

На початку 80-х років ХХ ст. у костьолі було вирішено розмістити краєзнавчий музей. Інститут «Укрпроектреставрація» провів необхідні дослідження, розробив проект реставрації будівлі. Проте все залишилося на папері.

У 1988 р. Фастівський міськвиконком звернувся у цей самий інститут з проханням змінити проект: замість музею костьол вирішили переобладнати під органно-концертний зал. До того часу споруда дійшла до повного запустіння: була повністю зруйнована

підлога, вибиті двері, зруйновані віконні вітражі та частина черепичного покриття даху, зруйновані східці, а місцями навіть розібраний цоколь з бутового каменю. Фасади були покриті численними тріщинами.

У 1991 році костюл було передано римо-католицькій громаді, якою опікується орден домініканців. Настоятелем парафії та пріором монастиря став отець Зігмунд Козар. За його ініціативою у костюлі почалися реставраційні роботи за проектом київського архітектора Ю. Дмитрієвича. Реставраційні роботи виконали польські фірми «Будімекс», «Будополь» і «Енергополь». Над реставрацією храму також працював фахівський інженер Л. Бентя та польська фірма «Тарбуд». 20 вересня 2003 року відбулась урочиста меса, присвячена 100-річчю фахівського костюлу (за матеріалами [60]).

Садібний будинок (за іншими версіями – будівля банку) кін. ХІХ ст. по вул. Радянській, 9. З 1995 року тут розташовано Фахівський державний краєзнавчий музей. Будинок було відтворено майже з руїн [24; с. 27]. Інтер'єр приміщення – пам'ятки архітектури кінця ХІХ століття – реконструювали за проектом відомого художника Руслана Перепелиці (Ворошилова) – вихідця з Фахівщини.

«Гіперболоїдна» водонапірна вежа поч. ХХ ст. була розташована орієнтовно у дворі кафе «Каштан» по вул. Кірова, 1. Зведена за проектом всесвітньвідомого конструктора В.Г. Шухова, дана пам'ятка архітектури виявлена у 2008 р. та втрачена (зруйнована) близько 2010 р.

Під час натурних досліджень було виявлено та здійснено фотофіксацію (див. Додаток Г) історичних архітектурних об'єктів, які варто включити до Державного реєстру нерухомих пам'яток України. Серед цих об'єктів:

- будинок кін. ХІХ ст. (вул. Соборна, 43);
- будівля Фахівської залізничної школи 1908 р. (з 1961 року – середня школа №9) по вул. Шевченка, 51;
- завод Ф. Брандта поч. ХХ ст. (сучасний завод «Червоний Жовтень» вул. Орджонікідзе, 50).

2.3 Характеристика елементів історичного озеленення

Елементи історичного озеленення представлені т. зв. Фахівським парком і парком «Молодіжний».

Фахівський парк 1968 р. площею 33 га, розташований у Фахівському лісництві, кв. 39, 45 – Фахівському ЛГЗ. Є заповідним об'єктом місцевого значення. Містить понад 80 видів місцевих і екзотичних дерев і чагарників [41; с. 86].

Парк «Молодіжний» площею 14,78 га (вул. Строкова, 18) рішенням сесії Київської обласної ради за №231-13-XXIII від 05.10.2000 було оголошено пам'яткою садово-паркового мистецтва місцевого значення. Парк створено на місці поміщицької садиби XIX ст., нині садибний будинок знаходиться у напівзруйнованому стані (фото у Додатку Г). На території парку збереглося чимало дерев того часу, стан яких свідчить про сприятливі умови для зростання. Решта насаджень висаджені в 1970-ті роки, коли створювали ботанічний сад на громадських засадах. Саме в цей час з'явилися реліктові й екзотичні рослини, було створено алеї, сформовано ландшафти та укріплено схили балок. Парк сформовано у ландшафтному стилі з чергуванням відкритих і напіввідкритих ділянок. Їх обіймає захисна смуга, яка слугує захистом від вітрів і маскує міську зону. Лише з північної сторони контурні насадження створені з невисоких дерев і кущів з метою відкрити вид на мальовничу заплаву річки Унава. Насадження на території парку не мають чітких кордонів і гармонійно поєднуються. Всього на території парку зростає близько 2,5 тисяч таксонів. Мальовничості надають орнаментальні композиції партерів, окремих клумб і работок, розташованих на фоні смарагдових газонів. Система водойм з шести ставків та кількох джерел з протоками значно поживляє пейзаж. Найбільше озеро – «Лебедине» (0,6 га) має острівця з березовим гаєм.

2.4 Архітектурно-просторова композиція та пейзажно-видова структура історичного центру населеного пункту

Історично головною містобудівною віссю Фастова є вул. Соборна, вздовж якої сформувався центр міста з системою площ різного функціонального призначення. Свою назву вулиця отримала від Воскресенської церкви (час зведення - 1868-1876 рр., архітектори: М. Юргенс, Ф. Гешвенд; час знищення – 1941 р.), розташованої на високому правому березі р. Унава, у місці, що відповідає сучасному будинку №77. У районі Заріччя, на лівому березі р. Унава дана композиційна вісь проходить повз ще одного архітектурного акценту – Покровської церкви. Вулиця Соборна у широтному напрямку поєднує всі житлові (планувальні) райони міста. У Заріччі її продовженням є вул. Димитрова, а в Завокзаллі – вул. Якубовського.

Композиційною віссю другого порядку в меридіональному напрямку є вулиці Червоноармійська-Незалежності. По вулиці Червоноармійській, 4А розташовано ще одну містобудівну доміную – римо-католицький костел Воздвиження Святого хреста.

Характер забудови центральної частини міста значною мірою обумовлювався її ландшафтом, «порізаним» мальовничими ярами. Вул. Соборна вирішена системою

відкритих площ, підкреслених багатоповерховими житловими будинками від 5-7 поверхів і до 2-3 поверхів.

Загалом для сучасного міста характерна неоднорідність архітектурного середовища у якісному, хронологічному та стильовому аспектах, відносно однакова низька щільність забудови, відсутність композиційних акцентів у рядовій забудові. Значна деградованість архітектурного середовища навіть вулиці Соборної стала наслідком забудови типовими невиразними будівлями у радянський період. Значні історичні будівлі та традиційна забудова збереглись у незначній кількості та переважно у поганому стані (за поодинокими винятками).

3 КОМПЛЕКСНА ІСТОРИКО-КУЛЬТУРНА ОЦІНКА ТЕРИТОРІЇ ФАСТОВА

3.1 Узагальнена оцінка культурної спадщини Фастова

Нерухома культурна спадщина Фастова представлена об'єктами таких видів:

- **історичні** – усього 34, з них 20 – ново виявлені, один об'єкт зруйновано (споруда залізничного вокзалу);
- **археологічні** – усього 21, з них 6 – зруйновані внаслідок забудови ділянки, розташування підгородами та приватною забудовою;
- **садово-паркового мистецтва** – 2;
- **архітектури** – 4, з них дві – національного значення (церква Покрови Богородиці та костіол св. Миколая), одна – щойно виявлена (садибний будинок по вул. Радянській, 9) та ще одна виявлена у 2008 році та втрачена близько 2010 р. («гіперболоїдна» водонапірна вежа, зведена за проектом В.Г. Шухова)

Упродовж своєї історії Фастів не раз опинявся у вирі складних і важливих для країни історичних подій. Це відбилось як на загальній кількості пам'яток історії – усього 34, так і на типологічному і тематичному розмаїтті (детальний перелік пам'яток історії подано у Додатку А4). Серед **пам'яток історії** виявлено такі типи:

- споруда залізничного вокзалу 1965 року (не збереглася);
- братські могили воїнів Радянської армії, які загинули в роки Великої Вітчизняної війни; братська могила трьох радянських патріотів, закатованих фашистами 22 січня 1942 року; братська могила мешканців міста, розстріляних фашистами в 1941-1942 рр. розташовані у Центральному районі та у Завокзаллі;
- пам'ятні знаки (хрести) жертвам Голодомору на Снігурівському, Зарічанському, Інтернаціональному кладовищі;
- меморіальні дошки: на честь відзначення 75-річчя підписання договору між УНР та ЗУНР (розташована у вагоні-музеї на ст. Фастів); на честь Фастівського ревкому (по вул. Радянська, 9); честь капітана Олексія Івановича Строкова (по вул. Капітана Строкова, 2);
- меморіал пам'яті жертв Голокосту (Єврейське кладовище по вул. Комсомольській)⁴
- пам'ятники Т.Г. Шевченку, М.М. Бенардосу, В.І. Леніну.

Другою за кількістю об'єктів є група *об'єктів археологічної спадщини*. На сьогоднішній день у Фастові та на його околицях відома 21 пам'ятка археології. Вони датуються від пізнього палеоліту (20-15 тис. років тому) до пізнього середньовіччя (XV-XVIII ст.) і за типами поділяються на стоянки, поселення, кургани, курганні групи, підземні ходи, монетні скарби. Далі наводимо більш детальну характеристику.

Найдавніші поселення на території міста виникли 20-15 тис. років тому у пізньому палеоліті (середній мадлен). У 1954 році на місці будівництва середньої школи №4 по вул. Триліська було досліджено сезонну стоянку мисливців на мамонта та дикого коня, що мешкали тоді в долині р. Унава. Було знайдено залишки кострищ, крем'яні знаряддя праці, шматки ікла мамута, численні відходи обробки кременю.

На зміну давньокам'яному віку – палеоліту приходить середньокам'яний вік – мезоліт. Змінюються й кліматичні умови, що приводить до повної зміни фауни. Тому стали необхідними нові засоби полювання та нові мисливські знаряддя. Були винайдені лук і стріли. Другою після мисливства за своїм значенням галуззю було рибальство. Тому значна кількість мезолітичних стоянок розташована біля води в заплавах річок. Таку стоянку у Фастові було виявлено на правому березі річки Унава.

Зростання кількості населення приводить до кризи мисливського мезолітичного господарства, що стає поштовхом до виникнення відтворювальної економіки – землеробства та скотарства. Поряд з кам'яними знаряддями праці поступово з'являються мідні, і на зміну кам'яному віку приходить мідний вік – енеоліт. Найяскравішою культурно-історичною спільнотою цього часу було Трипілля. На північно-східній околиці Фастова в урочищі Шпиль біля села Мала Снітинка у 1994 році було досліджено залишки невеликого поселення, що належить до фінального етапу трипільської культури, пам'яток «Софіївського» типу (III тис. до н.е.). Поселення розташоване на лівому березі річки Снітинка на високому мисовому останці. На ньому виявлені скупчення уламків кераміки, що дозволяє припустити існування легкої наземної будівлі, знайдені кам'яні знаряддя праці, глиняне прясло. Кераміку, що належить до цього ж часу, виявлено також неподалік, в урочищі Сороче.

Наступний період в історії України – доба бронзи – був пов'язаний з цілим рядом подій, що привели до докорінних змін в економіці, культурі, ідеології. У цей час широкого розвитку набуває скотарство, зокрема конярство. На території Фастова відомо 4 поселення доби бронзи. Одне з них було розташоване біля села Мала Снітинка в урочищі Сороче та належало племенам східнотшинецької культури (XV-XII ст. до н.е.) середньої бронзи. Інші, що були розташовані на лівому березі р. Унава в Заріччі, на Снігурівці та на території колективних садів на Журавлівці, відносяться до періоду пізньої бронзи –

раннього заліза (XII – VIII ст. до н.е.). На поселеннях знайдені уламки ліпної кераміки, крем'яні знаряддя.

У VII ст. до н.е. в Україну зі сходу вторгаються войовничі племена скіфів, що поширюють свій вплив на великі території степу та лісостепу. Однак різні частини Скіфії різнились між собою господарством і побутом. За Геродотом, у Лісостеповому Правобережжі мешкали скіфи-орачі, що займались переважно землеробством. Нескінченні конфлікти зі степом робили необхідним створення укріплених городищ. У Потіївці на території піонерського табору «Прибережний» відомо невелике скіфське городище (VI – IV ст. до н.е.), округлої форми, площею біля 3600 кв. м. Зберігся вал (до 3 м заввишки та до 6 м завширшки), з напільного боку оточений ровом (до 5 м завширшки). На південний захід від городища розташовувалось поселення раннього залізного віку, що, можливо, датується тим же часом.

На початку III ст. н.е. скіфи остаточно зникають з історичної арени. У Середній Наддніпрянщині, яка є однією з можливих територій етногенезу слов'ян, у цей час поширюються племена київської та черняхівської культур (III-IV ст.). У виникненні останньої значну роль відіграли східногерманські племена, відомі в історії під спільною назвою готів. Частина їх переселилась у III ст. у Північне Причорномор'я, принесши з собою традиції вельбарської культури Помор'я. Однією з яскравих ознак черняхівської культури є виготовлення вискоякісної кружальної кераміки. На території Фастова відомі два черняхівські поселення – Фастів-I (приватний сектор на Журавлівці) та Фастів-II (по вул. Годуванцева). На сьогодні значна частина обох поселень зруйнована будівництвом приватного сектора. Можливо, що до черняхівської культури можна віднести частину кераміки, знайденої на лівому березі річки Унава на території колективних садів на Журавлівці.

У середині I тис. н.е. на основі київської та черняхівської культур формується праязька культура (V-VII ст.), носіїв якої, безсумнівно, можна віднести до східних слов'ян. У Фастові, в Заріччі знайдено кілька уламків кераміки цієї культури.

Наступний період історії східних слов'ян (кінець I тис.) був пов'язаний з переходом до державного устрою. На думку академіка Б.О. Рибаківа, саме в цей час існували літописні поляни, древляни та ін. На Правобережжі з цим часом пов'язані пам'ятки типу Луки-Райковецької (VIII-X ст.). Під Фастовом, в ур. Сороче біля села Мала Снітинка у 1990-1994 роках було частково досліджено велике поселення цієї культури. Розташоване воно на високому правому березі річки Снітинка.

Культурний шар тягнеться від залізниці Київ-Фастів до с. Мала Снітинка, займаючи площу понад 300 тис. кв. м. Були виявлені залишки кількох садиб, досліджені 6

жител, значну кількість господарчих ям. На поселенні знайдено багато уламків кераміки, залізні ножі, глиняні прясла, скляні прикраси, багато залізних шлаків. Останні, скоріш за все, пов'язані з металургійним виробництвом, що досягає у той час значних успіхів. Можливо, що з металургійним виробництвом були пов'язані й залишки печей, досліджених на поселенні у 60-ті роки ХХ ст. вчителем середньої школи с. Мала Снітинка О.М. Стахівським. Велика площа поселення та залишки ремісничого виробництва дозволяє вбачати в поселенні біля с. Мала Снітинка свого роду протомісто. Крім Сорочого, шар Луки-Райковецької було зафіксовано також на території колективних садів на Журавлівці.

У ІХ-Х ст. всі східнослов'янські землі були об'єднані в єдину державу з центром у Києві – Київську Русь. У Лісостеповому Правобережжі з періодом Давньої Русі пов'язано багато історичних подій, і людність, що мешкала у ті часи на території Фастова, розташованій на порубіжжі племенних територій полян і древлян, не могла залишатися поза них. У Фастові уламки кераміки цього часу знайдено на території колективних садів на Журавлівці, у Потіївці. Знайдено у місті також багато давньоруських шиферних пряслиць, виготовлених з рожевого шиферу, що видобувався в Овручі, звідки розповсюджувався по всій Давній Русі. Постійні напади печенігів, а потім половців змушували давньоруських князів будувати своєрідні заслони від Степу – Змійові Вали, більша частина яких датується саме Х-ХІІ ст. Під Фастовом також проходить відрізок Змійового Валу. Він починається від південно-західного краю Фастова в 10 м на схід від насипу залізниці Київ – Фастів – Козятин, тягнеться на південний захід вздовж дороги на 1100 м, і потім, відхилившись до заходу, продовжується по іншу її сторону. Зберігся північний відрізок валу довжиною близько 400 м, він проходить у лісі на південь від Фастова. Далі на південь він на протязі 550 м майже повністю розораний. Потім вал робить схил на захід і його перетинає залізниця, за якою він добре зберігся у лісі на південь від Потіївки і далі до с. Волиця. З південно-західного боку валу на всьому його протязі у лісі добре зберігся рів. Ширина валу в основі – 12,5-14 м, висота – 1,5-2,4 м, ширина рову – 8-13 м, глибина – 1-1,5 м.

Багато пам'яток залишилось у місті з часів пізнього середньовіччя (ХV-ХVІІІ ст.). Уламки кераміки цього часу знайдено на лівому березі Унави між Журавлівкою та Снігурівкою, в Заріччі, в Потіївці.

Наприкінці ХVІІ ст. Фастів стає столицею козацької республіки на чолі з Семеном Палієм. У ХІХ столітті в місті існували залишки городища цього часу – за переказами укріплення Палія, що отримало назву Палієве замковище. Розташовувалось воно, скоріш за все, на високому правому березі Унави навпроти Покровської церкви (ХVІІІ ст.), що в

народних переказах також пов'язана з іменем Палія, хоч була збудована вже після його смерті. На північ від городища на правому березі Унави знаходився посад. Тут також знайдено уламки кераміки часів пізнього середньовіччя. У 50-ті роки ХХ ст. у цій частині міста були відкриті печери, функціонування яких, можливо, також пов'язане з діяльністю Палія. У 1887 році у місті було знайдено скарб дрібних польських монет ХVІІ ст.

У ХVІІІ ст. посилюється експансія Росії на Україну. У Фастові з цим часом пов'язані залишки п'ятикутного городища в 2-х км на південний захід від міста, що мало назву «Шереметьєвий Окоп». Городище відоме за переказами ХІХ ст.

3.2 Історико-культурні заповідники, історико-культурні заповідні території, об'єкти природно-заповідного фонду

У процесі дослідження та розроблення даної науково-проектної документації на території м. Фастів не було виявлено історико-культурних заповідників і історико-культурних заповідних територій. Натомість були виявлені два об'єкти природно-заповідного фонду – парки-пам'ятки садово-паркового мистецтва місцевого значення. Це парки «Фастівський» (площею 33 га, рішення Київського облвиконкому №118 від 28.02.72р.) та «Молодіжний» (площею 14,02 га, Рішення тринадцятої сесії Київської обласної ради ХХІІІ скликання від 5.10.2000р. № 231-13-ХХІІІ).

Заслугує на увагу парк «Молодіжний», розташований за адресою: вул. Строкова,18. Географічні координати парку-пам'ятки садово-паркового мистецтва «Молодіжний» 50 градусів 7 хвилин північної широти і 32 градуси 2 хвилини східної довготи. Територія парку розташована на північному схилі від великого плато, яке займає центр міста в поймі річки Унава. Це найбільш північна смуга лісостепу поблизу природної межі лісової та лісостепової зон.

Парк розташований у другому кліматичному районі, на даній території клімат помірно-континентальний, м'який та вологий. По даним багаторічних спостережень середня річна температура самого теплого місяця +7 С. Середня температура самого холодного місяця – -5-9 С. Від цих температур значно відрізняється максимальні та мінімальні температури; спостерігається абсолютний мінімум температури повітря –34 С (1940р.) і абсолютний максимум + 40 С (1946 р.).

Територія парку сягає 14,7792 га. Сучасні межі парку визначені Державним актом на право постійного користування земельною ділянкою серія ЯЯ № 152596.

Парк створено рішенням Фастівської міської ради від 27 квітня 2000 року № 10-ХІІІ-ІІІ «Про створення у місті Фастові природно-заповідної зони». Рішенням Київської обласної ради № 231-13-ХІІІ від 5 жовтня 2000 року «Про нововиявлені території та

об'єкти природно-заповідного фонду місцевого значення Київської області" даній території надано статус парку-пам'ятки садово-паркового мистецтва "Молодіжний".

Рішенням Фастівської міської ради Київської області № 11/10-XVIII-III від 9 листопада 2000 року "Про погодження та затвердження технічної документації по виготовленню Державного акту на право постійного користування землею парку-пам'ятки садово-паркового мистецтва "Молодіжний" відділу освіти міської ради", територію парку надано в постійне користування управлінню освіти Фастівського міськвиконкому.

Управління парком здійснюється спеціальною адміністрацією, яку очолює начальник Управління освіти. До складу спеціальної адміністрації входить завідуючий діяльністю на території парку. Також в структуру установи входять: творчі наукові об'єднання, служба охорони, служба господарського та іншого обслуговування.

Територія парку була панською садибою з маєтком та купальнею, і мабуть цей час можна вважати її розквітом. У післяреволюційний час, протягом 50-ти років садиба поступово приходила в занепад, та у 1974-79 рр. про неї згадали. У 1974 році за поданням товариства охорони природи на цій території почали закладати громадський Ботанічний сад. У період до 1979 проводились активні роботи з створення саду, саме у цей час були висаджені екзотичні, реліктові деревні та чагарникові породи, формувався рельєф, прорізувалися алеї, частково були закріплені схили. Науково-дослідницька група Ботанічного саду ім. Академіка А.В.Фоміна займалася ландшафтним проектуванням саду. За час будівництва громадського Ботанічного саду була проведена велика робота, але не було проведено робіт по виділенню землі у відповідності до чинного законодавства УРСР. Тому, в 2000 році адміністрація станції юних натуралістів управління освіти Фастівського міськвиконкому була змушена розпочати роботи із збереження землі парку та з його відновлення.

До нашого часу збереглося чимало екземплярів деревної рослинності, висадженої у дореволюційні часи. Великі розміри цих дерев, їх задовільний стан свідчать про сприятливі умови для зростання. Ґрунтоутворюючою породою на території парку є лесовидні суглинки і глини (з прошарками водонасичених пісків і супісків) з виходом джерельних вод. На водорозділах переважають глибокі мало гумусні, вилужені чорноземи; на схилах темно-сірі підзолисті ґрунти; на днищах балок лугово-глеєві і глеєві ґрунти. Рівень ґрунтових вод коливається від 5 до 15 м, а у балках водоносні горизонти виходять на поверхню.

Геологічні умови і особливості поверхні терас у парку є не лише сприятливими, а й унікальними. Оскільки, схили прорізані глибокими балками, які розділяють територію на п'ять водорозділів. Перепади відміток між дном балок і водорозділів коливається від 5 до

30 м. Три водорозділи виступають в долину, яку займає парк з півдня на північ, а західний та східний водорозділи огинають територію і майже зливаються внизу з північної сторони. В цьому місці долину закриває ще одне підвищення, даючи їй вихід з двох сторін до пойми Унави. Тут з обох сторін витікає два струмки, які збирають всі джерельні, а також стікаючі з водорозділів дощові та талі води. Тож рельєф ділянки почленований ярами, в них місцями вклинюються корінні лесові породи, що обумовлює багатство ґрунтів і рослинності.

У відповідності до класифікації провідного фахівця з питань дендрології та паркознавства Л.І. Рубцова (1956 р.), головними ландшафтами парку-пам'ятки садово-паркового мистецтва “Молодіжний” є парковий з невеликими включеннями приозерного, лугового, лісового, садового й архітектурного.

В об'ємно-просторовому відношенні на території парку переважають відкриті й напіввідкриті ландшафти. До закритих просторів можна умовно віднести захисну смугу. Площа відкритих просторів, включаючи водойми, луки, галявини становить 31%, напіввідкритих – 54%, закритих просторів – 15%.

Захисна смуга відіграє вітрозахисну роль, а в архітектурно-художньому відношенні вона закриває вид на одноповерхову забудову, візуально розширюючи межі парку. При цьому з північного боку контурні посадки створюються з більш низьких дерев для того, щоб не закривати вид на заплаву річки Унава.

Система відкритих просторів безперервна, багатоцентрична, з відгалуженнями по периметру з яскраво вираженими головними центрами на греблях і терасах. Є ціла мережа другорядних центрів і видових точок, з яких розкривається художній задум кожної експозиції у різних куточках парку. Композиції створені за участю рослин архітектурних споруд і водних влаштувань утворюють чудовий неповторний парковий ансамбль.

Основний принцип розміщення рослин у парку – систематичний, тобто рослини розміщені за систематичними групами. Але у повному обсязі це не відноситься навіть до дендрарію, на розміщення рослин впливає художній підхід, в результаті чого на деяких ділянках розміщені одночасно 2 і навіть 3 сімейства (березові та жимолості, букові та барбарисові) і т.д. кордони систематичних ділянок, як правило, розпливчасті та ділянки заходять одна на другу, що дозволяє у межах їх з'єднання створювати контрастні сполуки рослин. Розміщення двох сімейств на одній території допускається у тих випадках, коли рослини цих сімейств різко відрізняються один від одного за видом і разом з тим красиво сполучаються між собою.

Сучасний видовий склад деревних і трав'янистих рослин, які зростають на території парку нараховує близько 2,5 тис. видів, форм, сортів та культур. Ознайомлення з

рослинним покривом парку свідчить про те, що дендрофлора парку є багатою та різноманітною, більш цінною ніж у звичайних міських парках. Це пояснюється двома причинами: парк виник на місці колишньої садиби. Тому певний час у 70-х роках проводилася спроба закладання Ботанічного саду. Про це свідчить наявність значної кількості екземплярів екзотичних дерев і чагарників, серед яких є дуже рідкісні види. Із старих дерев, висаджених у кінці XIX сторіччя слід відмітити групу старих лип серцелистих (у центральній частині парку та при вході). Липи мають вірогідно сформовану у молодих дерев дуже декоративну кулясту крону із гілками, що відходять від стовбура неподалік від землі. Своєрідну алею неподалік від входу утворюють клени гостролисті, а також досить старі екземпляри кінських каштанів. Увагу привертає також група екземплярів клена польового заввишки понад 16 м діаметром 50-60 см.

На схилах і днищах ярів зростають дерева природної флори, серед яких чимало старих екземплярів. Це – тополя біла, тополя чорна (осокір), в'яз, верба ламка, верба п'ятичинкова, берези, робінії; із чагарників є ліщина, свидина, скумпія. Особливо слід відмітити наявність на території парку значної кількості екземплярів різних видів глоду – як природних, так і крупноплідних декоративних.

Особливої уваги заслуговують екзотичні види дерев і чагарників, які зростають на території парку. Основна кількість їх зосереджена на центральній алеї та неподалік від приміщення станції юннатів. Найбільш цінними екзотичними породами, що зростають є: тис ягідний, тсуга канадська, псевдотсуга тисолиста, сосна Веймутова, верба Матсуди. Крім вищеназваних в парку є ще ряд екзотичних та декоративних дерев та кущів. Це – тополя Бол'є (туркестанська), клен Траутфеттера, оцтове дерево, форзиція, спірея Ван-Гута, вейгела, жасмин, барбарис, магонія падуболисна, актинидія, декоративна форма Робінії із зонтиковидною кроною, ялівець звичайний, ялівець козачий, біота, туя західна, туя спіралевидна, туя золотиста, туя пірамідальна, туя колоновидна т. ін. Слід відмітити значну кількість екземплярів туї західної, у т. ч. високодекоративної, колоновидної (екземпляри висотою до 5 м). Біля входу зростає декілька екземплярів пірамідальної форми дубу. У парку є старі плодові дерева. Трав'яний покрив типовий для парків і схилів. У ньому переважають злаки – пажитниця багаторічна, пирій, вівсяниця лучна, тонконіг лучний. Великі куртини утворюють герань лучна, деревій звичайний, полин звичайний, галінсога дрібноквіткова та ряд інших паркових і лучних видів.

Рослинність парку урізноманітнюється орнаментальними композиціями партерів, окремих клумб і рабаток. Квіти прикрашають парк, надаючи йому святкового та привабливого вигляду. Зелень газонів і квітників у поєднанні з деревами та кущами, грає не лише декоративну роль, але й поліпшує санітарні умови парку.

Уміло підібрані комбінації квіткових культур розвивають естетичний смак відвідувачів. Застосування квіткових культур у поєднанні з рослинами, що плетуться, має особливе значення в озелененні парку, оскільки є незамінним засобом досягнення гарного декоративного ефекту озеленення за короткий термін.

Завдяки складності рельєфу та невеликій території ритм зміни композиційних насаджень дуже частий, що є важливою особливістю парку. Разом з тим, завдяки складному рельєфу, пейзажні картини чітко розділені, що дозволяє розмежовувати окремі композиційні ділянки та забезпечує самостійність вражень кожної з них.

Основні композиційні центри парку знаходяться на наступних ділянках: саду безперервного цвітіння, у гірському саду, на дамбі, на галявинах хвойних.

Домінуюче значення у структурі всіх композиційних об'єктів парку мають водні поверхні, які створені за рахунок широкої гідрологічної сітки.

На дні балок розташувалася ціла система водойм, яка складається із 6 озерець, проток і джерелець. Найбільше озеро має водне дзеркало 0,6 га, а решта займають від 100 до 600 м кв. Озера, численні джерельця та струмки прикрашають пейзажі та слугують композиційною основою парку. На сьогоднішній день озера "Осінь казка", "Нове", розчищаються й облаштовуються.

Територія парку "Молодіжний" у відношенні функціонального зонування відрізняється від звичайних паркових територій завдяки складності рельєфу, ґрунтових і гідрологічних умов, наявності великої площі земель водного фонду. Тому чіткого групування ділянок з однорідною діяльністю у нерозчленовані зони немає. З вище вказаних причин деякі однорідні ділянки перебувають у різних кінцях парку, але через невелику площу останнього це не являє складнощі у процесі експлуатації.

Функціональною та композиційною основою парку є дійсний матеріал – рослинність, рельєф, вода, ґрунт. Будови та малі архітектурні форми у даному об'єкті мінімальні по кількості та відіграють другорядну роль. На сьогоднішній день на території парку є лише два будинки: двоповерховий цегляний будинок (у минулому панський масточок) та одноповерховий будинок приміщення станції юних натуралістів. Також на території парку є два пам'ятника: воїнам-інтернаціоналістам та воїнам прикордонникам. Вони органічно вписані у ландшафти з природних елементів і займають підлегле становище.

У парк добудовується арочний закритий вхід. Головний вхід, а також адміністративна частина складають основу коніфіретума, тобто, колекцію хвойних рослин. По території парку прокладена дорожня мережа, частково (головна алея, та на її розгалуженнях у бік дамб) з асфальтованим покриттям, розрахованим на проїзд

автомашин. На головному вході, у місцях «урізання» головної алеї у рельєф вмонтовано підпірну стінка із буту висотою 2,5 м.

Крокуючи головною алеєю, відвідувачі потрапляють на видовий майданчик, з якого відкривається вид на озера “Осіння казка” та “Нове”.

Головна алея виходить на водорозділ, що виступає майже на центр території парку. На верхній частині водорозділу створюється система терас, що завершується гірським садом. Врізаючись у товщу землі між нижньою терасою та гірським садом, головна алея підходить до дамби, що з’єднує західну половину парку та виходить з іншого боку до ділянки кленів.

Гірський сад займає місце, яке лише трішки зміщене до заходу від геометричного центра території. Він проглядається з усіх кінців парку, але найбільш мальовничий вид він має з найнижчої частини парку, з галявини посеред ділянки хвойних. Безпосередньо за струмком, який огинає гірський сад, розміщується балка з трьома озерцями. Основу насаджень цієї балки складає типова рослинність.

З правого боку від головної алеї розташовано найбільше озеро парку - “Лебедине”, майже до центру якого вклинюється острів, основу рослинності якого складає березовий гай. Решту площі парку складає дендрарій.

Загалом територія парку поділяється на наступні функціональні зони:

- **експозиційну** – її відвідування дозволено у порядку, встановленому адміністрацією парку;
- **наукову** – до складу зони входять колекції, експериментальні ділянки тощо, на відвідування її мають право лише співробітники парку у зв’язку з виконанням ними службових обов’язків, а також спеціалісти інших установ з дозволу адміністрації парку;
- **заповідну** – відвідування її забороняється, крім випадків, коли воно пов’язано з проведенням наукових спостережень;
- **адміністративно-господарську** (за матеріалами О.Ф. Сіляк, директора станції юних натуралістів, завідуючої діяльністю на території парку-пам’ятку садово-паркового мистецтва “Молодіжний” [62]).

3.3 Аналіз зон охорони пам’яток культурної спадщини

Згідно з визначенням, поданим у Ст. 1 Закону України «**Про охорону культурної спадщини**», «*зони охорони пам’ятки (далі - зони охорони)*» - встановлювані навколо пам’ятки охоронна зона, зона регулювання забудови, зона охоронюваного ландшафту, зона охорони археологічного культурного шару, в межах яких діє спеціальний режим їх використання».

У межах міста Фастова є понад 50 пам'яток культурної спадщини різних видів, позначених на основному кресленні.

На час складання даної науково-проектної документації «**Історико-архітектурний опорний план у складі генерального плану м. Фастів Київської області**» зони охорони пам'яток культурної спадщини були відсутні.

Керуючись розділом 3.3 ДБН Б.2.2-2-2008 і розділом 5.9 ДБН Б.2.2-3:2012 і враховуючи особливості композиційної ролі й оптимального візуального розкриття пам'яток архітектури, природно-ландшафтні умови території, необхідність збереження історичного середовища пам'яток **визначено окремі охоронні зони** дискретно розташованих пам'яток:

1. Покровської церкви;
2. костьола св. Миколая;
3. садибного будинку по вул. Радянська, 9.

Межі територій і зон охорони пам'яток архітектури

I. Території пам'яток:

1. Покровської церкви: територія пам'ятки – у межах огорожі церковного подвір'я по вул. Пушкіна;
2. костьола св. Миколая: територія пам'ятки – у межах огорожі церковного подвір'я по вул. Червоноармійська, 4А;
3. садибного будинку по вул. Радянській, 9: територія пам'ятки – у межах домоволодіння по вул. Радянській, 9.

Для зруйнованих і демонтованих пам'яток, які не підлягають занесенню до Державного реєстру нерухомих пам'яток України, територія пам'яток не визначалася.

II. Охоронні зони:

1. Охоронна зона Покровської церкви: охоплює територію Фастівського пивзаводу на лівому березі р. Унава, зі сходу обмежується р. Унава, із заходу межа проходить на відстані 100 метрів від вул. О. Пушкіна, а з півночі на відстані 100 метрів від вул. Соборної.
2. Охоронна зона костьола св. Миколая: охоплює квартали, обмежені вул. Червоноармійською, Першого Травня, Унавською та провулком 9 Січня.
3. Охоронна зона садибного будинку по вул. Радянській, 9: суміщається з територією пам'ятки.

III. Зона регулювання забудови:

1. Зона регулювання забудови Покровської церкви: межа проходить на лівому березі р. Унава по вул. Ф. Енгельса, Зарічній, на правому березі р. Унава – по вул. Річній з півночі перетинаючи р. Унаву, з півдня - до містка через річку.
2. Зона регулювання забудови костьола св. Миколая: межа проходить по вул. Соборній, Річній, Червонофлотській, Незалежності та Семена Палія.

Зона регулювання забудови пам'ятки архітектури місцевого значення садибного будинку по вул. Радянській, 9 не визначається, оскільки даний об'єкт не відіграє активної ролі у довкіллі та втратив своє історичне середовище.

Режим використання територій зон охорони пам'яток

Режими використання територій зон охорони пам'яток регламентуються положеннями ДБН Б.2.2-2-2008 «Склад, зміст, порядок розроблення, погодження та затвердження науково-проектної документації щодо визначення меж і режимів використання зон охорони пам'яток архітектури та містобудування».

Режим використання охоронних зон Покровської церкви та костьола св. Миколая та садибного будинку по вул. Радянська, 9 спрямований на забезпечення збереження історичного середовища пам'ятки та можливість відтворення його втрачених цінних елементів.

Режим визначає первісна функція пам'яток (для Покровської церкви та костюлу св. Миколая - культова, для садибного будинку по вул. Радянська,9 – житлова), їх архітектурне вирішення, сучасне використання, а також особливості середовища пам'яток, її взаємодія з ним.

На території охоронних зон:

- зберігають і виявляють історично цінні розпланування, забудову, впорядження та ландшафт;
- відтворюють їх кращі втрачені елементи і якості;
- усувають дисгармонійні будівлі та споруди й елементи впорядження, створюють сприятливі умови для огляду пам'ятки та її оточення.

В охоронній зоні забезпечують необхідні для збереження пам'ятки гідрогеологічні умови, чистоту повітря і водоймищ, захист від динамічних впливів, зсувів, пожежну безпеку тощо.

В охоронній зоні за погодженням із відповідним органом охорони культурної спадщини і відповідним органом з питань містобудування і архітектури можуть виконуватись:

- роботи, пов'язані зі збереженням, реабілітацією та відтворенням будинків і споруд, розпланування та впорядкування, що формують історичне середовище пам'ятки;

- улаштування доріг і доріжок, в окремих випадках невеликих автостоянок, зовнішнього освітлення, озеленення та впорядкування, розміщення реклами, встановлення інформаційних стендів та вітрин, які стосуються пам'ятки, та забезпечення інших форм благоустрою, викликаних умовами сучасного використання, але такими, що не порушують традиційного характеру середовища пам'ятки та природного ландшафту, що підпорядкований пам'ятці;

- земляні роботи, якщо вони не порушують середовища пам'ятки та наявних археологічних об'єктів;

- заміна підприємств, майстерень, складів, які виводять з зони, та будівель, які зносять, будинками та спорудами чи зеленими насадженнями, що не заважають візуальному сприйняттю та збереженню пам'ятки і не порушують її оточення;

- вибіркові реконструкція та збільшення розмірів окремих будівель, які не порушують традиційного характеру середовища у відповідності з розробленими та погодженими історико-містобудівними обґрунтуваннями;

- нове будівництво можливе лише у виключних випадках і тільки за проектами, розробленими на основі історико-містобудівних обґрунтувань і погодженими з відповідними державними органами охорони культурної спадщини.

В охоронній зоні забороняються будівництво, земляні роботи і впорядкування, що порушують засади збереження пам'ятки та традиційного характеру її середовища.

Режим використання зони регулювання забудови

Режим зони регулювання забудови визначає ступінь допустимих перетворень (мінімальні, обмежені, активні) на території зони.

У зоні регулювання забудови зберігають пов'язані з пам'яткою цінну історичну забудову і розпланування, характерні містобудівні утворення та виразні елементи ландшафту, закріплюють і відтворюють значимість пам'ятки в архітектурно-просторовій композиції й історичному середовищі населеного місця; забезпечують сприятливі умови її огляду.

Нове будівництво та реконструкція у зоні регулювання забудови регламентують за розташуванням, функціональним призначенням, висотою, прийомами забудови, масштабом, масштабністю членувань, матеріалом, кольором. Зокрема для **зони регулювання забудови Покровської церкви** висота оточуючої забудови не повинна

перевищувати одного поверху, а для **зони регулювання забудови костьола св. Миколая** – два поверхи.

Для забезпечення огляду пам'яток та їх комплексів і збереження особливостей їх видового розкриття в панорамах і перспективах необхідно:

- зберігати оглядові точки, найсприятливіші для візуального сприйняття пам'ятки;
- не закривати пам'ятку новобудовами та насадженнями зі сприятливих боків огляду та не допускати зведення нових будинків і споруд, які негативно впливають на композиційну значимість пам'ятки.

У залежності від історичної цінності розпланування та забудови навколо пам'яток, від цінності самих пам'яток та їх значення в середовищі перетворення в зоні повинні мати такі відмінності:

- на територіях, що прилягають до охоронних зон пам'яток, а також на ділянках з історично цінними спорудами і розплануванням нове будівництво і реконструкцію підпорядковують основним закономірностям історичної забудови населеного місця з додержанням відповідності архітектури нових будинків і споруд пам'яткам, а також з урахуванням масштабних, стильових, колористичних та інших особливостей традиційного середовища;
- на всій іншій території зони, відносно віддаленій від пам'яток і з відносно менш цінними розплануванням і забудовою, а також за межами історичних утворень регулюють переважно розпланування, висоту та масштаб нової забудови. Регламентація забудови визначається вимогами збереження загальної композиційної єдності населеного місця, композиційної ролі пам'яток в його пейзажі.

У зоні регулювання забудови не дозволяється розміщувати промислові підприємства, транспортні, складські та інші споруди, що створюють значні вантажні потоки, забруднюють повітряний та водний басейни, вогне- та вибухонебезпечні об'єкти, а також об'єкти, що є дисгармонійними до середовища, яке охороняється.

У зоні регулювання забудови не дозволяється будівництво транспортних розв'язок, естакад, мостів та інших інженерних споруд, що порушують традиційний характер середовища пам'ятки. Якщо такі споруди мають бути зведені, застосовують технічні прийоми і конструкції, що не дисонують з пам'яткою та історичною частиною поселення.

Будівництво, реконструкція, земляні й інші роботи у зоні регулювання забудови можуть здійснюватися лише за проектами, погодженими відповідними органами охорони культурної спадщини та відповідними органами з питань містобудування та архітектури.

Для пам'яток архітектури національного значення – Покровська церква та костюл св. Миколая, а також пам'ятки архітектури місцевого значення – садибний будинок по вул. Радянській, 9 рекомендовано здійснити паспортизацію та інвентаризацію.

Зони охорони пам'яток археології

Визначення зон охорони пам'яток археології регламентує «Порядок розроблення науково-проектної документації щодо визначення меж територій та зон охорони пам'яток археології, а також режимів їх використання» [63]. Згідно з визначеннями, наведеними у даному документі:

«пам'ятка археології» - об'єкт археологічної спадщини національного або місцевого значення, який занесено до Державного реєстру нерухомих пам'яток України;

зони охорони пам'ятки археології - встановлені навколо пам'ятки охоронні зони з метою захисту традиційного характеру середовища пам'ятки, в межах яких діє спеціальний режим їх використання. Зони охорони пам'ятки археології мають буферний характер і призначені забезпечити цілісність території пам'ятки в умовах інтенсивного промислового та побутового використання прилеглих ділянок землі.

режим використання - умови використання території пам'ятки та її охоронної зони, спрямовані на забезпечення збереження самої пам'ятки, традиційного характеру її середовища, в окремих випадках - відтворення втрачених цінних елементів середовища».

Охоронні зони пам'яток археології визначаються на підставі аналітичних досліджень, виходячи з таких критеріїв:

- історико-культурна цінність прилеглих до пам'ятки територій та пов'язаного з пам'яткою ландшафту;
- видова (оглядова) цінність пам'ятки;
- геологічна та гідрогеологічна ситуація;
- техногенні навантаження.

Даним дослідженням запропоновано встановити навколо пам'яток археології м. Фастова охоронні зони розміром не менше 50 м.

З огляду на те, що низка пам'яток археології (у кількості 8) м. Фастова зруйновані сучасною міською забудовою або перебувають під приватною забудовою та городами, рекомендовано вилучити їх з Державного реєстру нерухомих пам'яток України. Зокрема рекомендовано вилучити такі об'єкти:

1. **Фастівська палеолітична стоянка** (пізній палеоліт, 20-15 тис. рр. тому) по вул. Триліській, на території середньої школи №4 (балка Сажавка). Стоянка зруйнована будівництвом школи.

2. **Поселення Фастів-1** (III-IV ст., VIII-IX ст., XI-XIII ст., XVI-XVII ст. н.е.) розташоване в ур. Журавлівка, на городах будинків №№50-58 по вул. Папаніна та №№1-6 по вул. Журавлина, на лівому березі р. Унави. Сучасний стан – руйнується внаслідок забудови ділянки.

3. **Поселення Фастів-2** (III-IV ст., XVI-XVII ст. н.е.) розташоване на північно-західній околиці міста (мікрорайон «Райдужний») по вул. Годуванцева, на лівому березі р. Унава. Сучасний стан – руйнується внаслідок забудови ділянки.

4. **Поселення Фастів-3** (XV-XIII ст., IX-VIII ст. до н.е., III-IV ст., VIII-IX ст., XI-XIII ст., XVI-XVIII ст. н.е.) розташоване в ур. Журавлівка, на північно-східній околиці міста, на території дач заводу «Червоний Жовтень», міської лікарні, на лівому березі р. Унава, поруч зі ставом. Сучасний стан – під городами та приватною забудовою.

5. **Поселення Фастів-4** (IV тис. до н.е., XII-XI ст. до н.е.) розташоване в ур. Снігурівка на північно-східній околиці Фастова, на лівому березі р. Унава, на городах по вул. Тітова (від буд. №162 на південь). Сучасний стан – під городами та приватною забудовою.

6. **Поселення Фастів-5** (II тис. до н.е., XVI-XVIII ст. н.е.) розташоване в урочищі Снігурівка, на північно-східній околиці Фастова, за 50 м на захід від насосної станції, на лівому кордному березі р. Унава, поруч зі ставом. Сучасний стан – руйнується природною ерозією.

7. **Поселення Фастів-13** (Палієве Замковище) (XVI-XVIII ст. н. е.) розташоване на мисі правого берега р. Унава, між західною частиною вул. Леніна та руслом річки. Розміщується під сучасною міською та приватною забудовою.

8. **Поселення Фастів-16** (XVII ст. н.е.) розташоване на городі по вул. Річний, 21 та прилеглих територіях. Площа не з'ясована, знаходиться під городами та приватною забудовою.

Режими використання у межах територій та зон охорони пам'яток археології

Режими використання у межах територій пам'яток археології призначаються для збереження пам'яток в автентичному стані або до їх повного дослідження та можливої музеєфікації. На території пам'яток археології за погодженням з відповідним органом охорони культурної спадщини можуть виконуватись лише роботи, пов'язані зі збереженням та дослідженням пам'яток, а також - облаштуванням музейних експозицій.

На території пам'яток археології забороняється здійснення будь-яких земляних або будівельних робіт, що не пов'язані з дослідженням пам'яток, їх збереженням і музеєфікацією.

Режими використання у межах охоронної зони пам'яток археології призначаються для запобігання руйнації пам'яток, а також збереження традиційного характеру середовища.

В охоронних зонах пам'яток археології обмежуються, а у випадку збереження історичного ландшафту - забороняються земляні та будівельні роботи, не пов'язані з дослідженням пам'яток, їх збереженням та музеєфікацією.

Будь-які земляні та будівельні роботи, а також меліоративні та культивацийні заходи, заплановані в охоронних зонах пам'яток археології, повинні погоджуватись з відповідним органом охорони культурної спадщини та провадитись під наглядом фахівця-археолога, що має дозвіл на проведення археологічних досліджень у межах відповідних пам'яток археології.

У разі суміщення пам'ятки археології з пам'яткою архітектури та містобудування при вирішенні питань установлення режимів використання застосовуються норми цього Положення та відповідного ДБН України.

Охоронні зони пам'яток садово-паркового мистецтва

Об'єкти (пам'ятки) садово-паркового мистецтва є специфічною категорією пам'яток, оскільки одночасно є об'єктами і природної, і культурної спадщини. Як об'єктам природи їм притаманний постійний розвиток і видозмінення. Додаткова складність у вивченні й охороні цієї категорії пам'яток полягає у тому, що до останнього часу вона не належала до об'єктів культурної спадщини та лише Закон України «Про охорону культурної спадщини» (2000 р.) визначив її як таку.

Згідно зі **Статтею 39 Закону України «Про природно-заповідний фонд України»**: «Для забезпечення необхідного режиму охорони природних комплексів та об'єктів природних заповідників, запобігання негативному впливу господарської діяльності на прилеглих до них територіях установлюються охоронні зони. У разі необхідності охоронні зони можуть установлюватися на територіях, прилеглих до окремих ділянок національних природних парків, регіональних ландшафтних парків, а також навколо заказників, пам'яток природи, заповідних урочищ, ботанічних садів, дендрологічних парків, зоологічних парків та парків-пам'яток садово-паркового мистецтва» та з огляду на інтенсивний розвиток хаотичної комерційної забудови

пропонується **встановити охоронну зону для парку-пам'ятки садово-паркового мистецтва «Молодіжний».**

Межі зони охорони парку «Молодіжний». Межі охоронної зони проходять із заходу по вул. Капітана Строкова, з півночі – по вул. Кутузова, з південного сходу – по вул. О. Суворова та по вул. Комсомольській.

Режим використання зони охорони парку «Молодіжний». Режим охоронних зон територій та об'єктів природно-заповідного фонду регламентує **Стаття 40 Закону України «Про природно-заповідний фонд України».**

Режим охоронних зон територій та об'єктів природно-заповідного фонду визначається з урахуванням характеру господарської діяльності на прилеглих територіях, на основі оцінки її впливу на навколишнє природне середовище.

В охоронних зонах не допускається будівництво промислових та інших об'єктів, мисливство, розвиток господарської діяльності, яка може призвести до негативного впливу на території та об'єкти природно-заповідного фонду. Оцінка такого впливу здійснюється на основі екологічної експертизи, що проводиться в порядку, встановленому законодавством України.

Положення, що визначають режим кожної з охоронних зон територій та об'єктів природно-заповідного фонду, затверджуються державними органами, які приймають рішення про їх виділення.

3.4 Загальна характеристика історичних ареалів населеного пункту

За визначенням, поданим у ДБН Б.2.2-3:2012, історичний ареал населеного місця – це частина населеного місця, що зберегла об'єкти культурної спадщини та пов'язані з ними розпланування та форму забудови, які походять з попередніх періодів розвитку, типові для певних культур або періодів розвитку.

Межі історичного ареалу м. Фастова охоплюють охоронну зону парку «Молодіжний» (у межах, визначених у пункті 3.3 даного розділу), далі по вул. Радянській проходять до вул. Соборної; по вул. Соборній до перетину з вул. Героїв Танкістів – по вул. Героїв Танкістів до вул. Зарічної й охоплюють межі зон регулювання забудови Покровської церкви та костьолу св. Миколая (у межах, визначених у пункті 3.3 даного розділу).

Режим використання історичного ареалу й обмеження господарської діяльності на території історичного ареалу визначаються режимами використання територій зон охорони пам'яток, установлених на території ареалу.

У межах історичного ареалу пріоритетним напрямом містобудівної діяльності є збереження традиційного характеру середовища, охорона та раціональне використання розташованих у його межах пам'яток і об'єктів культурної спадщини, збереження містоформуючої ролі культурної спадщини.

У межах історичного ареалу опрацюванню проектної документації на будівництво, реконструкцію будівель і споруд повинно передувати розроблення історико-містобудівних обґрунтувань.

Частина території історичного ареалу, а саме території пам'яток і їх охоронних зон, належать до земель історико-культурного призначення.

Перелік нерухомих об'єктів культурної спадщини та історичної задуви, розташованих на території історичного ареалу м. Фастова:

- Покровська церква;
- костюл св. Миколая;
- садибний будинок по вул. Радянська, 9;
- парк «Молодіжний»;
- пам'ятки археології: Поселення Фастів-13 (Палієве Замковище), підземний хід Фастів-11, стоянка Фастів-16, поселення Фастів-6 та Фастів-12;
- будинок по вул. Соборна, 43;
- пам'ятний знак на честь прикордонників, які загинули у 1941 р., ох. №2370. Дата заснування - 1979, 1981 рр. Розташована по вул. Капітана Строкова на території «Молодіжного» парку;
- пам'ятний знак, встановлений з нагоди 357-річчя з дня народження фастівського полковника, козака запорізького війська Семена Палія (Гурка) (пам'ятка щойновиявлена у 2010 р.). Дата встановлення – 1997 р. Розташований на вул. Соборній, перенесено з мікрорайону Заріччя (біля Покровської церкви) у 2009 році;
- пам'ятний знак, встановлений на честь настоятеля римо-католицької парафії Воздвиження Святого Хреста у Фастові, отця Зігмунда Яна Козаря (пам'ятка щойновиявлена у 2010 р.). Дата встановлення – 2006 р. Місце розташування – на території Костюлу св. Миколая по вул. Червоноармійська, 4А;
- пам'ятник В. І. Леніну. Розташований по вул. Соборній.

ДОДАТОК А

Список нерухомих об'єктів культурної спадщини м. Фастів Київської області

(станом на 01.01.2008 р. за матеріалами обласного Центру охорони та наукових досліджень пам'яток культурної спадщини)

1 Перелік пам'яток архітектури

1.1 Дерев'яна церква Покрови Богородиці, ох. №51 (1781 р.). Розташована у низинній частині міста Фастова по вул. Пушкіна.

1.2 Костьол св. Миколая (Воздвиження Святого Хреста), ох. №915 (1910 р.). Розташований по вул. Червоноармійська, 4А.

1.3 Садибний будинок – щойновиявлена пам'ятка (кінець XIX ст.). м. Фастів, вул. Радянська, 9.

1.4 «Гіперболоїдна» водонапірна вежа, зведена за проектом всесвітньовідомого конструктора В.Г. Шухова – щойновиявлена у 2008 р. та втрачена близько 2010 р. (початок XX ст.). Була розташована у дворі кафе «Каштан» по вул. Кірова, 1.

2 Перелік пам'яток садово-паркового мистецтва

2.1 Парк (33,0 га) (1950 р.).

2.2 «Молодіжний» парк (14,78 га) (XIX ст.).

3 Перелік пам'яток археології

3.1 Фастівська палеолітична стоянка (пізній палеоліт, 20-15 тис. рр. тому) виявлена дослідником І.Г. Шовкоплясом 1954 р. у Фастові по вул. Триліській, на території середньої школи №4 (балка Сажавка). Глибина 3,5 м, досліджено 220 кв.м. Стоянка зруйнована будівництвом школи.

3.2 Змієвий вал, Фастівська ділянка (XI-XIII ст. н.е.). Розташований біля південно-східної околиці міста. Два відрізка валу у напрямку з північного сходу на південний захід уздовж залізниці на Казатин, перерізуючи її, тягнуться на південний захід біля сіл Потіївка, Волиця до с. Півні. Довжина близько 10 км. Пам'ятка була виявлена у XIX ст. та у 1972-1982 рр. Дослідники – В.Б. Антонович і М.П. Кучера.

3.3 Поселення Фастів-1 (III-IV ст., VIII-IX ст., XI-XIII ст., XVI-XVII ст. н.е.) розташоване в ур. Журавлівка, на городах будинків №№50-58 по вул. Папаніна та №№1-6 по вул. Журавлина, на лівому березі р. Унави. Виявлене 1991 р. дослідником Р.Г. Шишкіним. Основні розміри біля 400 x 80 м. Сучасний стан – руйнується внаслідок забудови ділянки.

3.4 Поселення Фастів-2 (III-IV ст., XVI-XVII ст. н.е.) розташоване на північно-західній околиці міста (мікрорайон «Райдужний») по вул. Годуванцева, на лівому березі р. Унава. Виявлене 1991 р. дослідником Р.Г. Шишкіним. Основні розміри біля 250 x 100 м. Сучасний стан – руйнується внаслідок забудови ділянки.

3.5 Поселення Фастів-3 (XV-XIII ст., IX-VIII ст. до н.е., III-IV ст., VIII-IX ст., XI-XIII ст., XVI-XVIII ст. н.е.) розташоване в ур. Журавлівка, на північно-східній околиці міста, на території дач заводу «Червоний Жовтень», міської лікарні, на лівому березі р. Унава, поруч зі ставом. Виявлене 1994 р. Дослідник – С.Д. Лисенко. Основні розміри біля 300 x 70 м. Сучасний стан – під городами та приватною забудовою.

3.6 Поселення Фастів-4 (IV тис. до н.е., XII-XI ст. до н.е.) розташоване в ур. Снігурівка на північно-східній околиці Фастова, на лівому березі р. Унава, на городах по вул. Тітова (від буд. №162 на південь). Виявлене 1994 року. Дослідник – С.Д. Лисенко. Основні розміри біля 150 x 70 м. Сучасний стан – під городами та приватною забудовою.

3.7 Поселення Фастів-5 (II тис. до н.е., XVI-XVIII ст. н.е.) розташоване в урочищі Снігурівка, на північно-східній околиці Фастова, за 50 м на захід від насосної станції, на лівому кордонному березі р. Унава, поруч зі ставом. Виявлене 1994 року. Дослідник – С.Д. Лисенко. Площа не з'ясована. Сучасний стан – руйнується природною ерозією.

3.8 Поселення Фастів-6 (II тис. до н.е., VI-VII ст., XVI-XVIII ст. н.е.) розташоване в урочищі Заріччя, на городах уздовж лівого берега р. Унава. Виявлене 1969 р., дослідники – Н.М. Кравченко, Б.В. Магомедов. Основні розміри біля 300 x 80 м.

3.9 Курган Фастів-7 (Могила Сторожевня) (I тис. до н.е.) розташований в урочищі Завокзалля, за 200 м на схід від міста, на вершині встановлено геодезичний знак та водонапірну башту. Виявлено у 1995 р., дослідник – С.Д. Лисенко. Довжина – 80-90 м, висота останця – 4,0-5,0 м.

3.10 Курган Фастів-8 (II-I тис. до н.е.) розташований за 300 м на північ від залізничної станції Фастів-2, на північному краю лісосмуги вздовж залізниці. На підвищенні стовп лінії електропередач та бетонний стовп геодезичного знаку. Виявлено 1995 року, дослідник – С.Д. Лисенко. Висота біля 0,7 м, довжина біля 15 м.

3.11 Курганна група Фастів-9 (II-I тис. до н.е.) розташована за 1,5 км на захід від міста та за 0,3 км на північ від дороги на с. Скригалівка. Виявлено 1995 року, дослідник – С.Д. Лисенко. Курган 1: висота 1,5-2,0 м, довжина 40 м; курган 2: висота 0,7 м, довжина 30 м.

3.12 Курган Фастів-10 (II-I тис. до н.е.) розташований на північ від Журавлівки (район міста) приблизно за 300 м на південний схід від водонапірної башти на фермі, на підвищенні раніше було встановлено геодезичний знак. Виявлено 1995 року, дослідник – С.Д. Лисенко. Основні розміри – висота 1,5 м, довжина 8-9 м.

3.13 Підземний хід Фастів-11 (XVI-XVIII ст. н.е.). Виявлено у 1963 р., археологічно не досліджувалися, частина «ходів» може бути природними карстовими пустотами.

Розташування:

- 1) вул. Леніна, 77 (на глибині 3,4 м);
- 2) за 40 м від вул. Леніна та метрів 20 на захід від універмагу (глибина 7-8 м);
- 3) на проїзній частині по вул. Першого Травня, на північний захід від будинку №6 по вул. Інтернаціональній;
- 4) по вул. Інтернаціональній, 10 (на глибині 2 м);
- 5) на розі вулиць Леніна та Червоноармійської;
- 6) за 200 м на північний схід від Покровської церкви у високому правому березі рунами напроти Заріччя, веде до колишньої Воздвиженської церкви – західна частина вул. Леніна;
- 7) біля середньої школи №2 по вул. Червоноармійській у напрямку до вул. Леніна;
- 8) на північний захід від ошадкаси по вул. Червоноармійській;
- 9) у міському парку;
- 10) на Снігурівці.

3.14 Фастів-12 (V тис. до н. е., VI-IV до н.е., XI-XIII ст., XVI-XVIII ст. н. е.) розташоване в руслі та на берегах р. Унава навпроти Заріччя, від моста біля Покровської церкви до повороту річки на схід. Виявлено у XIX ст. н.е., археологічно не досліджувалося. Довжина близько 200-300 м.

3.15 Поселення Фастів-13 (Палієве Замковище) (XVI-XVIII ст. н. е.) розташоване на мисі правого берега р. Унава, між західною частиною вул. Леніна та руслом річки. Виявлене у 1994 р. дослідником С.Д. Лисенко. Розміщується під сучасною міською та приватною забудовою.

3.16 Монетний скарб Фастів-14 (XVII ст. н.е.) розташовано на території Фастівського пивзаводу на лівому березі р. Унава. Виявлено у 1949 р.

3.17 Стоянка Фастів-15 розташована на схилі правого берега р. Унава, на території колективних садів у північній частині міста. Площа не з'ясована. Дослідник – О.В. Серов.

3.18 Поселення Фастів-16 (XVII ст. н.е.) розташоване на горі по вул. Річній, 21 та прилеглих територіях. Площа не з'ясована, знаходиться під городами та приватною забудовою.

3.19 Поселення та городище Потіївка-1 (XII-VIII ст. до н.е.; VI-IV до н.е.; XII-XIII ст.; XVI-XVIII ст. н.е.) розташовані в районі Потіївка, урочище Заячий Струмок, на території піонерського табору «Прибережний» за 1,2 км на схід від залізничної станції Потіївка, 1,5 км на південний захід від міста, на правому березі р. Унава. Виявлені у 1972 р. дослідником М.П. Кучера. Площа обнесена валами 65 x 60 м, висота валу до 2,0 м, ширина валу 12 м.

3.20 Поселення Потіївка-3 (XX-XVIII ст. до н.е.; VI-IV до н.е.; VI-VII ст. н.е.) розташоване у районі Потіївка, розорена поверхня валу між Фастовом і с. Потіївка (на схід від залізниці), на лівому березі Заячого струмка. Виявлене 1982 р. Дослідник – М.П. Кучера. Площа не з'ясована.

3.21 Поселення Потіївка-4 (XII-XIII ст.; XVI-XVIII ст. н.е.) розташоване у районі Потіївка, по обох берегах Заячого струмка. Дослідник – О.В. Серов. Площа не з'ясована.

4 Перелік пам'яток історії

4.1 Братська могила воїнів Радянської армії, які загинули в роки Великої Вітчизняної війни, ох. №1846. Дата заснування - 1955, 1980 рр. Розташована у Центральному міському парку по вул. Гагаріна, 12.

4.2 Братська могила воїнів Радянської армії, які загинули в роки Великої Вітчизняної війни, ох. №1855. Дата заснування - 1980 р. Розташована у Центральному міському парку по вул. Гагаріна, 12.

4.3 Братська могила воїнів Радянської армії, які загинули в роки Великої Вітчизняної війни, ох. №1847. Дата заснування - 1965, 1977 рр. Розташована в районі Завокзалля по вул. Якубовського.

4.4 Братська могила воїнів Радянської армії, які загинули в роки Великої Вітчизняної війни, ох. №1839. Дата заснування - 1970, 1979 рр. Розташована по вул. Кірова, 54, (вузлова лікарня).

4.5 Братська могила воїнів Радянської армії, які загинули в роки Великої Вітчизняної війни, ох. №1013. Дата заснування - 1968 р. Розташована по вул. Галафєєва, 25 (територія моторвагонного депо).

4.6 Братська могила радянських воїнів, серед яких Герої Радянського Союзу Заборовський К.В., Бояринцев Т.О., які загинули в роки Великої Вітчизняної війни, ох. №1842. Дата заснування - 1961 р. Розташована по вул. Гагаріна, 12 у Центральному міському парку.

4.7 Братська могила трьох радянських патріотів, закатованих фашистами 22 січня 1942 року, ох. №1844. Дата заснування – 1959 р. Розташована по вул. Гагаріна, 12 у Центральному міському парку.

4.8 Братська могила мешканців міста, розстріляних фашистами в 1941-1942 рр., ох. №2369. Дата заснування – 1973 р. Розташування - пров. Будьонного.

4.9 Пам'ятний знак на честь прикордонників, які загинули у 1941 р., ох. №2370. Дата заснування - 1979, 1981 рр. Розташована по вул. Капітана Строкова на території «Молодіжного» парку.

4.10 Будівля залізничного вокзалу, ох. №2198 (зруйнована). Дата заснування – 1965 р.

4.11 Пам'ятний знак на місці загибелі Героя Радянського Союзу Лянгасова О.П., ох. №1853. Дата заснування - 1974 р. Розташований по вул. Кірова, 1 (Привокзальна площа).

4.12 Пам'ятник (танк Т-34) радянським воїнам-танкістам, визволителям міста від окупантів, ох. №1305. Дата заснування - 1970 р. Розташований на пл. Героїв-танкістів.

4.13 Пам'ятник воїнам-робітникам заводу «Червоний Жовтень», які загинули у роки Великої Вітчизняної війни, ох. №1840. Дата заснування – 1967 р. Розташований по вул. Орджонікідзе, 54 (завод «Червоний Жовтень»).

4.14 Пам'ятник воїнам-фастівчанам, які загинули у роки Великої Вітчизняної війни, ох. №1854. Дата заснування – 1975 р. Розташований по вул. Щербакова (Курган Слави).

4.15 Братська могила жертв Голокосту, розстріляних фашистами у 1941 р. (пам'ятка щойновиявлена у 2010 р.). Розташована по вул. Комсомольській, на Єврейському цвинтарі.

4.16 Могила поховань воїнів-захисників, які загинули у 1941-1945 рр. (пам'ятка щойновиявлена у 2010 р.). Розташована на Потіївському кладовищі міста Фастова.

4.17 Пам'ятник потіївчанам, які загинули у роки Великої Вітчизняної війни (пам'ятка щойновиявлена у 2010 р.). Дата встановлення – 2004 р. Розташований на Потіївському кладовищі міста Фастова.

4.18 Пам'ятний знак (хрест) жертвам Голодомору (пам'ятка щойновиявлена у 2010 р.). Дата встановлення – 1998 р., оновлено хрест в 2008 р., постамент – 2007 р. Розташований на Снігурівському кладовищі міста Фастова.

4.19 Пам'ятний знак (хрест) жертвам Голодомору (пам'ятка щойновиявлена у 2010 р.). Дата встановлення – 1995 р. Розташований на Зарічанському кладовищі міста Фастова.

4.20 Пам'ятний знак (хрест) жертвам Голодомору (пам'ятка щойновиявлена у 2010 р.). Дата встановлення – 1995 р., оновлено у 2008 р. Розташовано біля Зарічанського кладовища міста Фастова.

4.21 Пам'ятний знак (хрест) жертвам Голодомору (пам'ятка щойновиявлена у 2010 р.). Дата встановлення – 2004 р. Розташований на Інтернаціональному кладовищі міста Фастова.

4.22 Меморіальний пам'ятник поетові Андрію Семеновичу Кравцю-Кравченко, який загинув у 1943 р. (пам'ятка щойновиявлена у 2010 р.). Дата встановлення – 2007 р. Розташований на Завокзальському кладовищі міста Фастова.

4.23 Меморіальний пам'ятник Герою Радянського Союзу Івану Івановичу Буцикову (пам'ятка щойновиявлена у 2010 р.). Дата встановлення – 1991 р. Розташований на Інтернаціональному кладовищі міста Фастова.

4.24 Меморіальний пам'ятник Фрідріху Фрідріховичу Брандту – власнику котельно-механічного заводу (зараз ТОВ НВО «Червоний Жовтень»), на якому вперше в світі було застосовано електрозварювання (пам'ятка щойновиявлена у 2010 р.). Дата встановлення – 1916 р. (могила), 1918 р. (пам'ятник). Розташований на Інтернаціональному кладовищі міста Фастова.

4.25 Пам'ятний знак, встановлений з нагоди 357-річчя з дня народження фастівського полковника, козака запорізького війська Семена Палія (Гурка) (пам'ятка щойновиявлена у 2010 р.). Дата встановлення – 1997 р. Розташований на вул. Соборній, перенесено з мікрорайону Заріччя (біля Покровської церкви) у 2009 році.

4.26 Пам'ятний знак, встановлений на честь настоятеля римо-католицької парафії Воздвиження Святого Хреста у Фастові, отця Зігмунда Яна Козаря (пам'ятка щойновиявлена у 2010 р.). Дата встановлення – 2006 р. Місце розташування – на території Костьолу св. Миколая по вул. Червоноармійська, 4А.

4.27 Пам'ятник ліквідаторам аварії на ЧАЕС (пам'ятка щойновиявлена у 2010 р.). Дата встановлення – 2007 р. Розташований в мікрорайоні Казнівка міста Фастова.

4.28 Братська могила працівників паровозу, які загинули на бойовому посту у 1944 році (пам'ятка щойновиявлена у 2010 р.). Дата встановлення – 1978 р. Розташована на Снігурівському кладовищі міста Фастова.

4.29 Меморіальна дошка на честь відзначення 75-річчя підписання договору між УНР та ЗУНР (пам'ятка щойновиявлена у 2010 р.). Дата встановлення – 1993 р. Розташовано у вагоні-музеї на ст. Фастів (попереднє розташування – у приміщенні залізничного вокзалу).

4.30 Меморіальна дошка на честь Фастівського ревкому (пам'ятка щойновиявлена у 2010 р.). Дата встановлення – 1977 р. Розташовано на головному фасаді Фастівського державного краєзнавчого музею по вул. Радянська, 9.

4.31 Меморіальна дошка на честь капітана Олексія Івановича Строкова (1908-1941 рр.) (пам'ятка щойновиявлена у 2010 р.). Дата встановлення – 1980 р. Розташована по вул. Капітана Строкова, 2.

4.32 Пам'ятник М.М. Бенардосу. Розташований по вул. С. Палія.

4.33 Пам'ятник Т.Г. Шевченку. Розташований по вул. Т. Шевченка.

4.34 Пам'ятник В. І. Леніну. Розташований по вул. Соборній.

ДОДАТОК Б

Джерела та бібліографія

Архівні джерела

1. Відомості про час окупації німецько-фашистськими загарбниками міста, звірствах і збитках, заподіяних окупантами та визволення його Червоною Армією. 20 липня 1941 р. – 7 листопада 1943 р. – ДАКО, Ф. Р-4758, оп. 2, спр. 54.
2. Дело о выдаче разрешения на строительство частного цирка в м. Фастове. 1905 г. – ДАКО, Ф. 1, оп. 241, спр. 175.
3. Дело о выдаче разрешения Сиберу Ю. на строительство пивоваренного завода в м. Фастове. 1906 г. – ДАКО, Ф. 1, оп. 242, спр. 144.
4. Дело о выдаче разрешения на строительство частной паровой мельницы в м. Фастове. 1907 г. – ДАКО, Ф. 1, оп. 243, спр. 267.
5. Дело о выдаче купцу Шейнцвиту разрешения на строительство паровой мельницы в м. Фастове. 1907 г. – ДАКО, Ф. 1., оп. 243, спр. 116.
6. Дело о выдаче разрешения Г.Л. Складскому на строительство паровой мельницы в м. Фастов. 1908 г. – ДАКО, Ф. 1, оп. 244, спр. 40.
7. Дело о выдаче разрешения М.-Б. Ленчику на строительство паровой мельницы в м. Фастов. 1908 г. – ДАКО, Ф. 1, оп. 244, спр. 163.
8. Дело об утверждении проекта на строительство римско-католической часовни на кладбище в м. Фастове. 1908 г. – ДАКО, Ф. 1, оп. 244, спр. 313.
9. Дело об утверждении проекта на строительство еврейской синагоги в м. Фастове. 1908 г. – ДАКО, Ф. 1, оп. 244, спр. 42.
10. Дело о выдаче разрешения Шпееру В.М. на строительство временного деревянного здания для театра «Варьете» в м. Фастове. 1909 г. – ДАКО, Ф. 1, оп. 245, спр. 289.
11. Дело о выдаче разрешения Л.Т. Виленскому и Т.Д. Быку на строительство кинотеатра в м. Фастове. 1910 г. – ДАКО, Ф. 1, оп. 246, спр. 330.

12. Дело о выдаче разрешения на строительство мельницы в м. Фастове. 1910 г. – ДАКО, Ф. 1, оп. 246, спр. 424.
13. Дело о выдаче разрешения на строительство кинотеатра в м. Фастове. 1916-1918 гг. – ДАКО, Ф. 1, оп. 253, спр. 102.
14. Об открытии аптеки в м. Фастове. 1906 г. – ДАКО, Ф. 1, оп. 324, спр. 427.
15. Об установлении охранной доски на Покровской церкви. 1958 г. – ДАКО, Ф. Р-5418, оп. 1, спр. 72.
16. Об утверждении генерального плана г. Фастова. 1972 г. – ДАКО, Ф. Р-880, оп. 12, спр. 2125.
17. Об установлении мемориальной плиты на месте гибели Героя Советского Союза Лянгасова О.П. 1973 г. – ДАКО, Ф. Р-880, оп. 12, спр. 2205.
18. О рассмотрении схемы планировки и застройки ул. Правды в г. Фастове. 1955 г. Ф. Р-5418, оп. 1, спр. 37.
19. О церковных землях г. Фастова. 1833 г. – ДАКО, Ф. 1, оп. 295, спр. 15538.
20. Об установлении охранных досок на памятниках архитектуры. 1956 г. – ДАКО, Ф. Р-5418, оп. 1, спр. 44.
21. Об установлении памятного знака, посвященного известному изобретателю Н.Н. Бернадосу. 1976 г. – ДАКО, Ф. Р-880, оп. 12, спр. 2421.
22. О состоянии и использовании памятников архитектуры. 1966 г. – ДАКО, Ф. Р-5418, оп. 1, спр. 252.
23. О состоянии Покровской церкви. 1967 г. – ДАКО, Ф. Р-5418, оп. 1, спр. 293.
24. О сооружении памятника воинам, погибшим на фронтах Великой Отечественной войны. 1976 г. – ДАКО, Ф. Р-880, оп. 12, спр. 2421.
25. О результатах проверки технического состояния памятника архитектуры «Покровская церковь» в г. Фастове. 1968 г. – ДАКО, Ф. Р-5418, оп. 1, спр. 339.
26. Памятники архитектуры. 1947, 1951 гг. – ДАКО, Ф. Р-5418, оп. 1, спр. 10, 23.
27. Памятники архитектуры, находящиеся под охраной государства. 1963 г. – ДАКО, Ф. Р-5418, оп. 1, спр. 173.
28. Про затвердження проекту планівовки і забудови м. Фастова. 1956 р. – ДАКО, Ф. Р-880, оп. 11, спр. 1913.
29. Про встановлення меморіальної дошки на Фастівському вокзалі. 1965 р. – ДАКО, Ф. Р-880, оп. 12, спр. 946.
30. Про проведення ремонтно-реставраційних робіт Покровської церкви для створення музею м. Фастова. 1969 р. – ДАКО, Ф. Р-880, оп. 12, спр. 1240.

31. Про встановлення пам'ятного каменю на залишках укріплення Семена Палія. 1969 р. – ДАКО, Ф. Р-880, оп. 12, спр. 1240.
32. Про створення Державного краєзнавчого музею в м. Фастові. 1990 р. – ДАКО, Ф. Р-880, оп. 16, спр. 1160.
33. Сведения об эксплуатации и техническом состоянии Покровской церкви. 1957 г. – ДАКО, Ф. Р-5418, оп. 1, спр. 58.

Бібліографія

Окремі видання про історію, архітектуру та пам'ятки міста

1. Кравченко Н., Чиговська Л., Неліна Т. Фастівщина: сторінки історії (від давнини до 20-х років ХХ століття). – Фастів: Фастівський державний краєзнавчий музей, 2004. – 256 с.
2. Фастів: Фотоальбом / Фото М.І. Черничкіна; Текст В.М. Шевченко. – К.: Мистецтво, 1988. – 192 с.
3. Rulikowski E. Opis powiatu Wasylkowskiego. – Warszawa, 1853. - 243 s.

Публікації у збірниках і журналах, довідковій літературі

1. Антонов А. Де Унава круто в'ється // Київська зоря. – 1964. – 5 лютого. - №25. – С. 4.
2. Атлас туриста. Киевская область / Д.В. Исаев, Г.Н. Кучеренко, Д.И. Тихомиров. – К.: ГНПП «Картографія», 2010. – 96 с.
3. Батушан О. Фастів // Київська правда. – 1961. – 9 квітня. - № 71. – С. 4.
4. Буря Д. Пам'ятникофобія по-фастівськи // 7 днів. – 2008. – 7 лютого.
5. Вакуленко О. У Фастові відновлений вокзал // 7 днів. – 2011. – 22 серпня.
6. Гречанівська П. Храм Семена Палія // Старожитності. – 1992. - №20. – С. 7.
7. Географическо-статистический словарь Российской империи / Сост.: П. Семенов. - С.-Пб.: Типография В. Безобразова и К., 1875. т. V.
8. Готун І., Душин А., Семенюк Н. Географічні назви краю в документах середньовічної епохи // Науково-інформаційний бюлетень «Прес-музей». – Фастів, 1997. - №7. – С. 27-28.
9. Готун І., Лисенко С., Петраускас О., Шишкін Р. Археологічна карта Київщини. Фастівський район. – К., 2002. – 247 с.

10. Де ля Фліз Д.П. Альбоми / П. Сохань та ін. (ред.); НАН України, Національна бібліотека України ім. В.І. Вернадського, Інститут рукописів. – К. – Т. 2. – 1999. – 686 с.
11. Дорошенко С. Великі перетворення // Київська правда. – 1957. – 23 жовтня. - № 211. – С. 3.
12. Древецький А. Меморіальна пластика інтернаціонального (польського) цвинтаря // Науково-інформаційний бюлетень «Прес-музей». – Фастів, 1997. - №7. – С. 29-31.
13. Древецький А. Моя Бенардосіана // Науково-інформаційний бюлетень «Прес-музей». – Фастів, 1997. - №7. – С. 45-46.
14. Древецький А. Мала історія міста-фортеці Фастова // Матеріали Всеукраїнської наукової конференції Білоцерківського краєзнавчого музею «Вивчення та збереження картографічної спадщини у музеях України». – Біла Церква, 2010. – С. 28-31.
15. Дубас С. У Фастові відкрили меморіал // 7 днів. – 2011. - 9 листопада.
16. Заповідні території України: Ботанічні сади та дендропарки. Київ, 2010
17. Іванова Т. Парк-пам'ятка садово-паркового мистецтва «Молодіжний» (заснування та становлення) // Науково-інформаційний бюлетень «Прес-музей». – Фастів, 2006. - №24-25. – С. 140-141.
18. Иллюстрированный путеводитель по Юго-Западным казенным железным дорогам / Сост. П.П. Андреев. – К.: Тип. С.В. Кульженко, 1898. – 594 с.
19. Історія української архітектури / Ю.С. Асєєв, В.В. Вечерський, О.М. Годованюк та ін.; За ред. В.І. Тимофієнка. – К.: Техніка, 2003. – 472 с.
20. Київщина туристична: Путівник. – 2009.
21. Київщинознавство / За ред. І.Л. Лікарчука. – К.: Вид. Ешке О.М., 2001. – 295 с.
22. Концепція перспективного розвитку м. Фастова Київської області, розроблена інститутом «ДІПРОМІСТО». Т. 1, К., 1995.
23. Кравченко Н., Неліна Т. Фастів – місто історичне // Науково-інформаційний бюлетень «Прес-музей». – Фастів, 1996. - №6. – С. 3-4.
24. Кравченко Н. Музей в інтер'єрі районного міста // Пам'ятки України. – 1998. - №1. – С. 27-29.
25. Кравченко Н., Неліна Т., Чиговська Л. Із затінку історії // Науково-інформаційний бюлетень «Прес-музей». – Фастів, 1993. - №1. – С. 5-7.
26. Кравченко Н., Неліна Т., Чиговська Л. Відновлені сторінки історії краю // Науково-інформаційний бюлетень «Прес-музей». – Фастів, 1997. - №7. – С. 3-5.
27. Кравченко Н. Археологічними маршрутами Фастівщини // Науково-інформаційний бюлетень «Прес-музей». – Фастів, 1993. - №1. – С. 7.

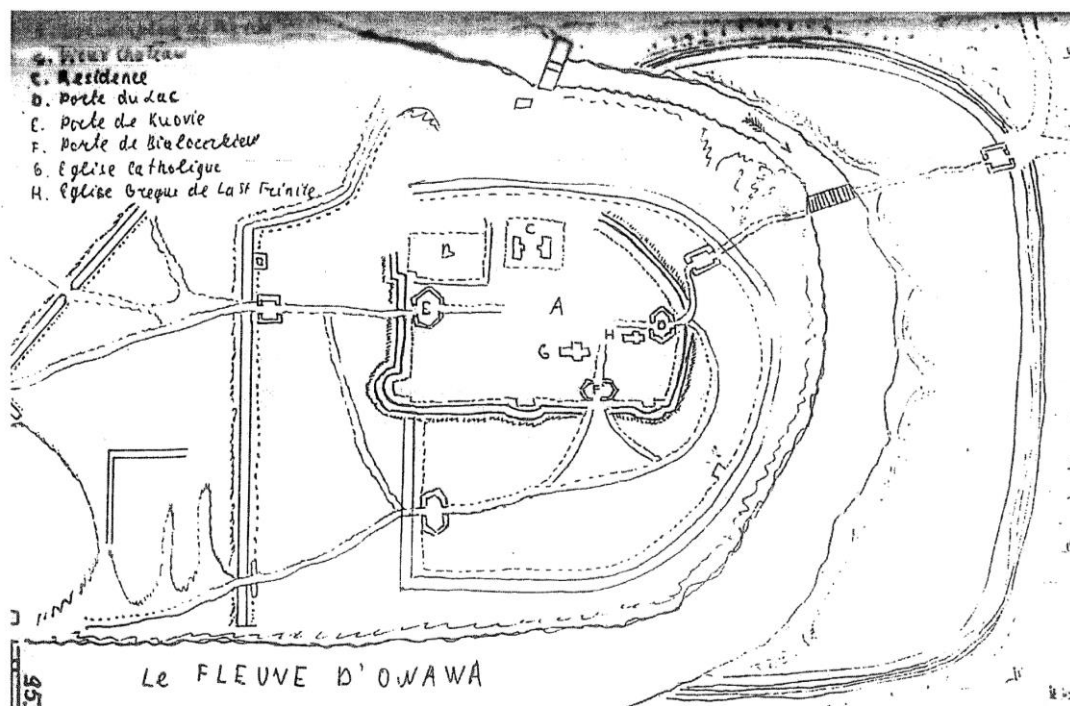
28. Лисенко С., Лисенко С. Старожитності скіфської доби на території Фастівщини (до археологічної карти Фастівщини) // Науково-інформаційний бюлетень «Прес-музей». – Фастів, 1997. - №7. – С. 31.
29. Лисенко С. Фастівська археологічна експедиція (результати досліджень 2006-2010 рр.) // Матеріали Обласної наукової конференції Білоцерківського краєзнавчого музею «Археологічна спадщина в музейних колекціях Київщини: вивчення та збереження». – Біла Церква, 2011. – 96 с.
30. С. Лисенко. Археологічні пам'ятки козацької доби на Фастівщині // Науково-інформаційний бюлетень «Прес-музей». – Фастів, 2011. - №32-33. – С. 103-108.
31. Мальченко О. Укріплені поселення Брацлавського, Київського і Подільського воєводств (XV – середина XVII ст.). – К., 2001.
32. Махрочов О., Макаренко Г., Хоружевський М. Майбутнє Фастова // Київська правда. – 1962. – 11 лютого. - № 29. – С. 4.
33. Мельниченко С. Костел восстанавлюється в основному руками самих віруючих // Киевские ведомости. – 1996. - №202. – С. 10.
34. Мондзелевський Е. Фастівський собор від 1740-х років до 2001-2011 років // Фастів інфо. – Фастів. – 2011. – №12.
35. Мондзелевський Е. Правда про Фастів у перші місяці війни // Фастів інфо. – Фастів. – 2010. – №9-10.
36. Мондзелевський Е. Добре- і маловідомі факти з історії Фастівщини // Фастів інфо. – Фастів. – 2011. – №14.
37. Неліна Т. Музей і екологія культури // Науково-інформаційний бюлетень «Прес-музей». – Фастів, 1993. - №1. – С. 4-5.
38. Памятники градостроительства и архитектуры Украинской ССР: В 4-х т. / Гл. ред.: Н.Л. Жариков. – К.: Будівельник, 1983. Т. 1.
39. Похилевич Л. Сказание о населенных местностях Киевской губернии. – К.: Тип. Киевопеч. лавры, 1864. – 763 с.
40. Пояснительная записка к генеральному плану города Фастова Киевской области, разработанному институтом «ГИПРОГРАД» в 1995 г. Т. 2.
41. Природно-заповідний фонд Української РСР: (Реєстр-довідник заповідних об'єктів). За ред. М.А. Воїнственського. – К.: Урожай, 1986. – 224 с.
42. Сіляк О. Парк-пам'ятка садово-паркового мистецтва «Молодіжний» - об'єкт природозаповідного фонду Фастова // Науково-інформаційний бюлетень «Прес-музей». – Фастів, 2006. - №24-25. – С. 141-142.
43. Список населенных мест Киевской губернии. К. – 1900.

44. Старовойтенко І. Київська область (географічний нарис). – К.: Радянська школа, 1957. – 118 с.
45. У проектних організаціях // Радянська культура. – 1964. – 5 квітня. - №27. – С. 2.
46. Фастів – місто обласного підпорядкування // Історія міст і сіл Української РСР в 26 т. Київська область. – К., 1957. - С. 679-694.
47. Фундуклей. И. Статистическое описание Киевской губернии. – Ч. 1. – СПб.: Типография мин. внутр. дел, 1852. – 568 с.
48. Хвастов (город, получивший в 1601 г. от Сигизмунда III Магдебургское право) // Киевские губернские ведомости. – 1860. – №33.
49. Храмы України: Альбом. – К.: Мистецтво, 2000. – 296 с.
50. Чернецький Є. Шляхта Васильківського повіту Київської губернії за сповідальними розписами православних храмів початку ХІХ ст. (Білоцерківщина, Васильківщина, Мотовилівщина, Рокитнянщина, Фастівщина). – Біла Церква: Мустанг, 1998. – 28 с.
51. Чернишенко О. Ви були у Фастові? Або Фастівщина туристична // 7 днів. – 2008. – 11 вересня.
52. Чиговська Л. Очима мандрівника // Науково-інформаційний бюлетень «Прес-музей». – Фастів, 1993. - №1. – С. 14-15.
53. Чиговська Л. Фастівщина в житті і творчості Т.Г. Шевченка // Науково-інформаційний бюлетень «Прес-музей». – Фастів, 1993. - №1. – С. 19-24.
54. Чиговська Л. «Ave Maria» для Фастова // Науково-інформаційний бюлетень «Прес-музей». – Фастів, 1993. - №1. – С. 24-28.
55. Чухліб Т. Енциклопедичний портрет українського полководця Семена Палія // Науково-інформаційний бюлетень «Прес-музей» – Фастів, 2011. - №32-33 за 2010 р. – С. 15-25.
56. Шулешко І. З історії будівництва православних церков у Фастові (за архівними матеріалами і документами) // Науково-інформаційний бюлетень «Прес-музей». – Фастів, 1997. - №7. – С. 12-17.
57. Энциклопедический словарь / под ред. И.Е. Андриевского. – С.-Пб.: Изд. Ф.А. Брокгауз, И.А. Эфрон, 1902.
58. Радомысль, Фастов. Топографическая карта. Киевская военно-картографическая фабрика, 1998 г.
59. Андреев, П. Иллюстрированный путеводитель по Юго-Западной железной дороге. Линия Киев-Одесса. 1898. - 560 с.
60. Рогозная В. Фастовский костел // Строительство и реконструкция. – 2003. - № 11. - С. 49.

61. Матюшин Г. Археологический словарь, 1998 г.
62. Сіляк О. Парк-пам'ятка садово-паркового мистецтва «Молодіжний» // <http://fastiv.in.ua/node/1126>.
63. Бобровський Т.А. Порядок розроблення науково-проектної документації щодо визначення меж і зон охорони пам'яток археології, а також режимів їх використання // www.spadshina.org.ua.
64. Słownik Geograficzny Królestwa Polskiego i innych krajów słowiańskich. T. XV. – Warszawa, 1900.

ДОДАТОК В

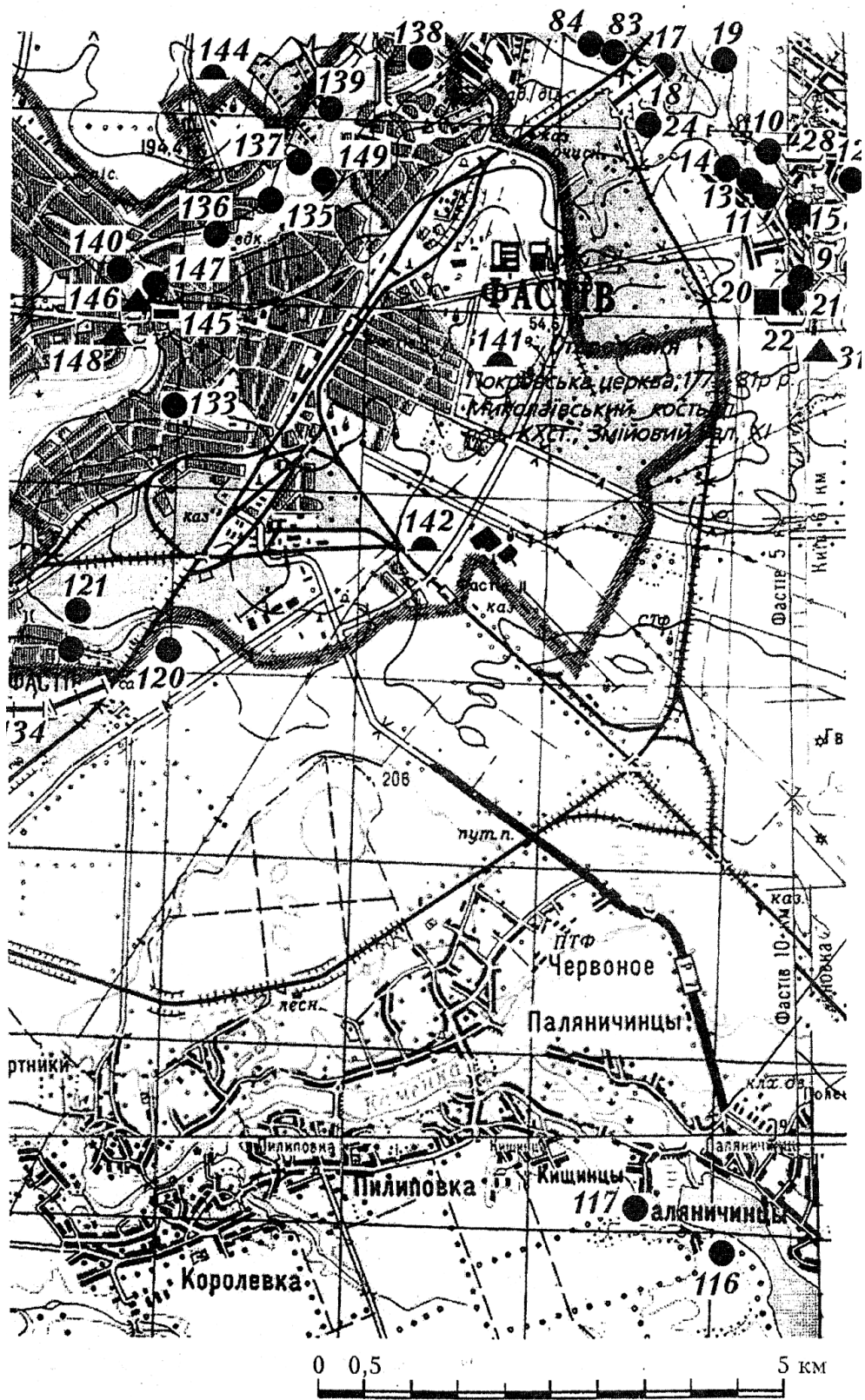
Картографічні та іконографічні матеріали (історичні плани, малюнки, фотографії)



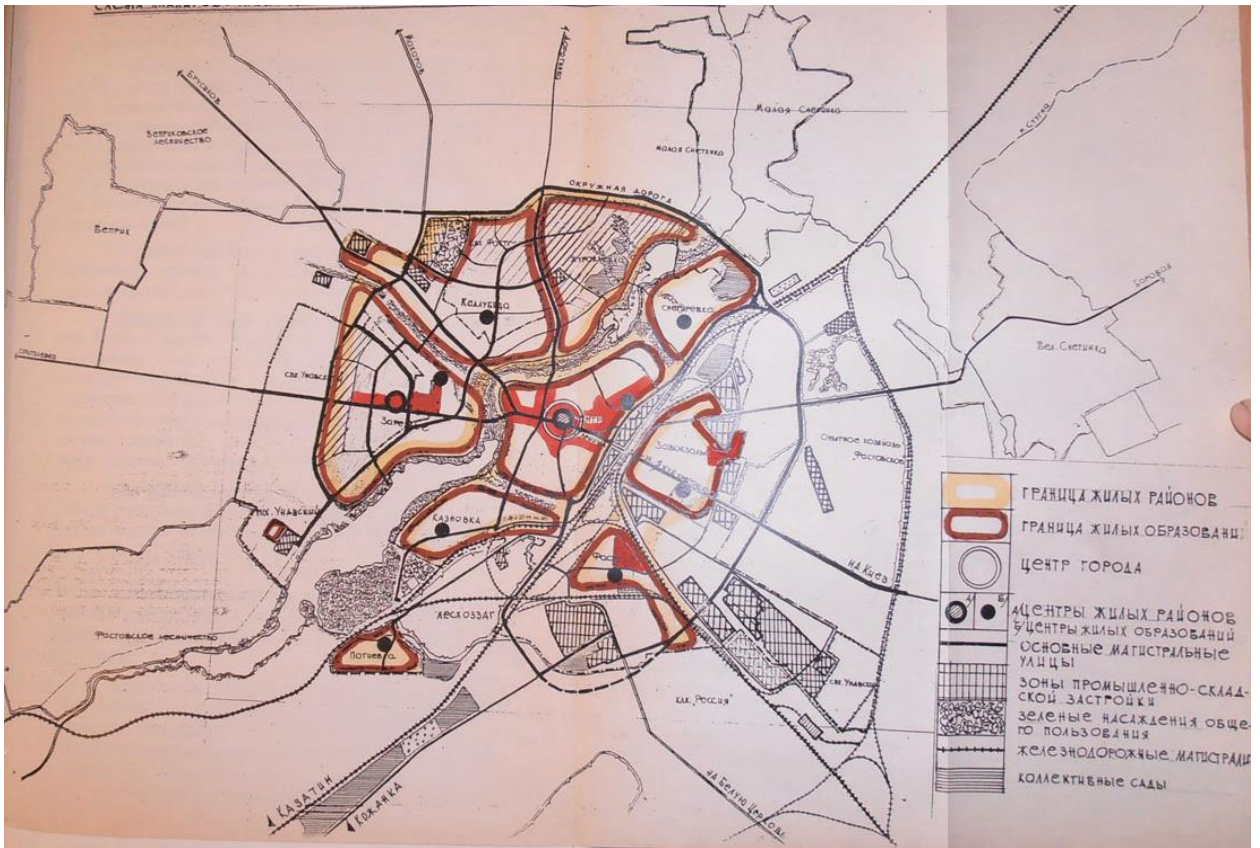
План міста-фортеці Фастова, 1689 р. За матеріалами колективної праці «Фастівщина: сторінки історії», 2004.



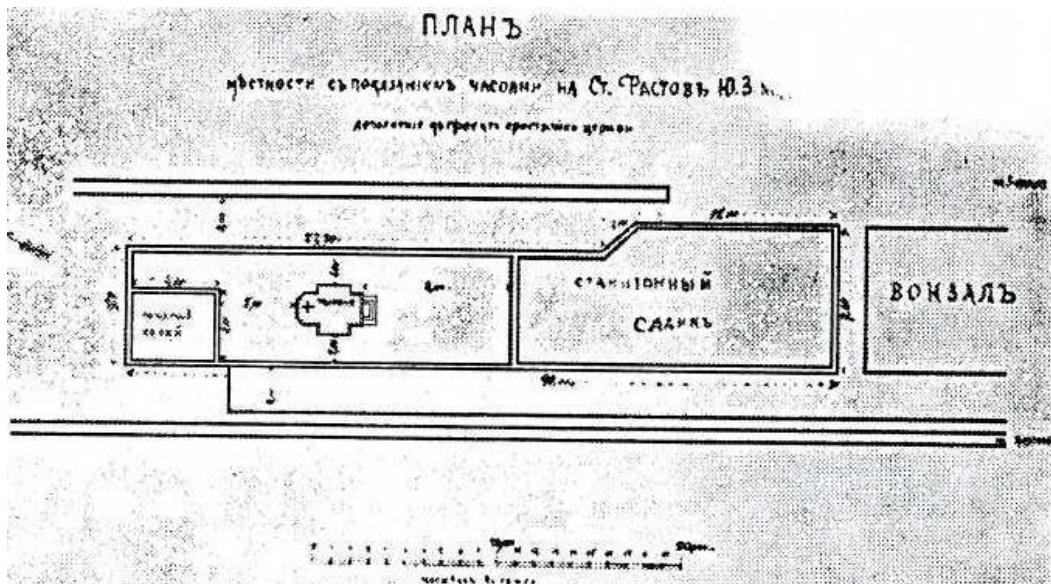
План Фастова з прилеглими територіями, 1868 р.



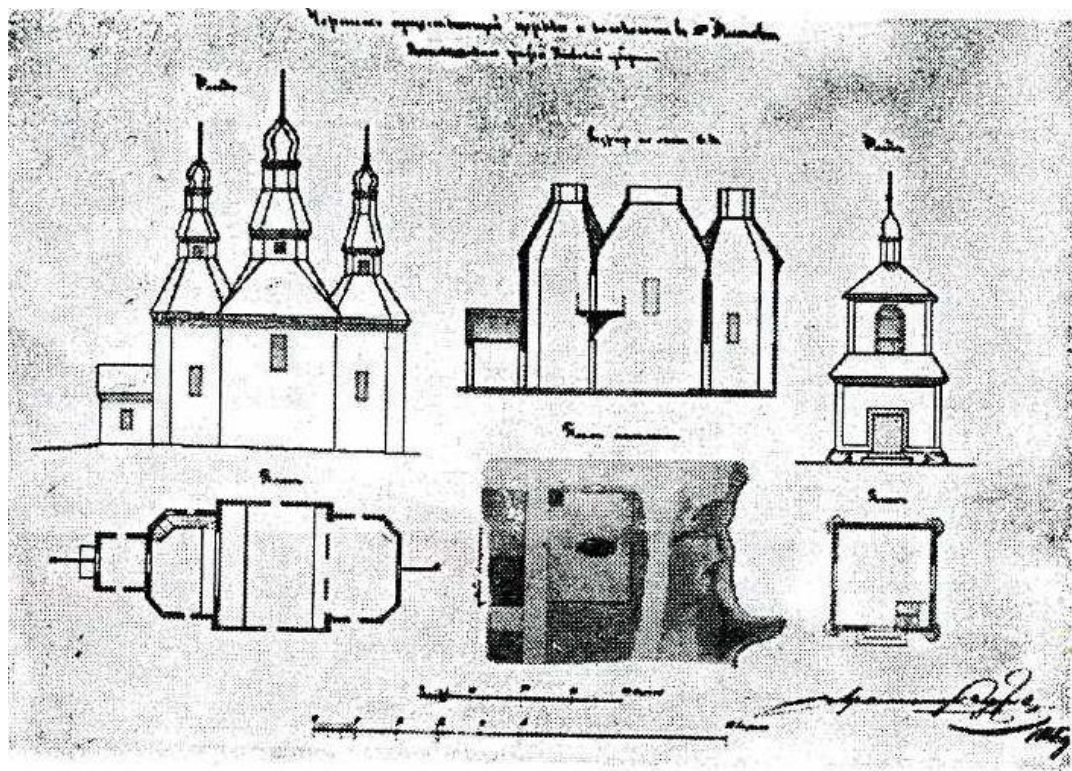
Карта археологічних пам'яток Фастова. Пункти: 138. ФАСТІВ-4; 139. ФАСТІВ-5; 144. ФАСТІВ-10; 137. ФАСТІВ-3; 149. ФАСТІВ-15; 135. ФАСТІВ-1; 136. ФАСТІВ-2; 140. ФАСТІВ-6; 145. ФАСТІВ-11; 146. ФАСТІВ-12; 147. ФАСТІВ-13; 148. ФАСТІВ-14; 141. ФАСТІВ-7; 133. ФАСТІВ; 142. ФАСТІВ-8; 121. ПОТІВКА-4; 134. ФАСТІВ; 120. ПОТІВКА-3



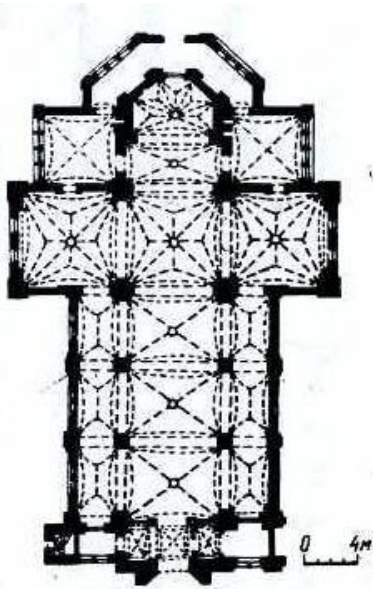
Генеральный план Фастова 1995 р. Схема планувальної структури та культурно-побутового обслуговування.



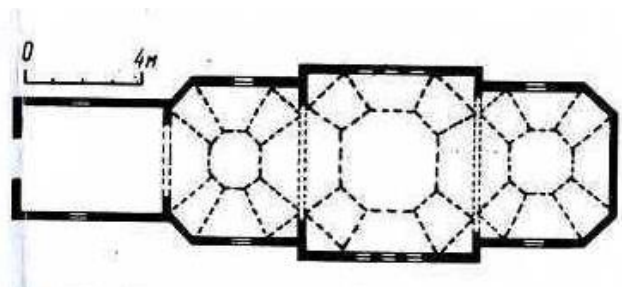
План місцевості біля ст. Фастів з показаною каплицею, 1917 р. За матеріалами І. Шулешко [56].



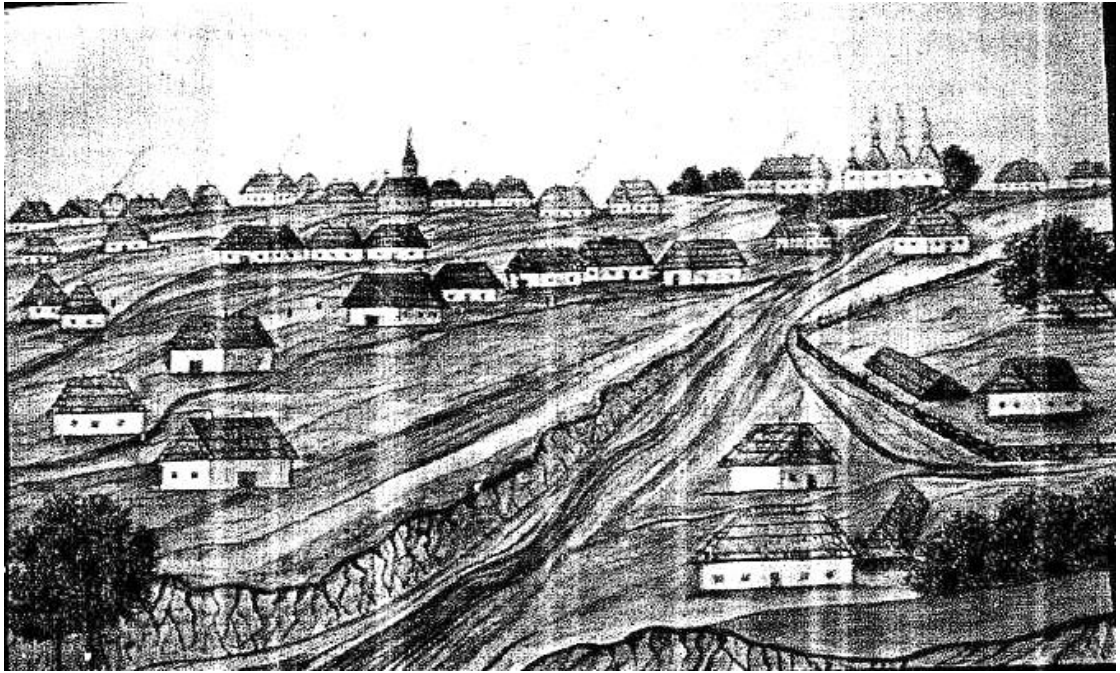
Воскресенська церква, 1868-1876 рр. Архітектори М. Юргенс, Ф. Гешвенд. Проект.
За матеріалами І. Шулешко [56].



План Фастівського костелу (1903-1911 рр.). За матеріалами [38, с. 146].



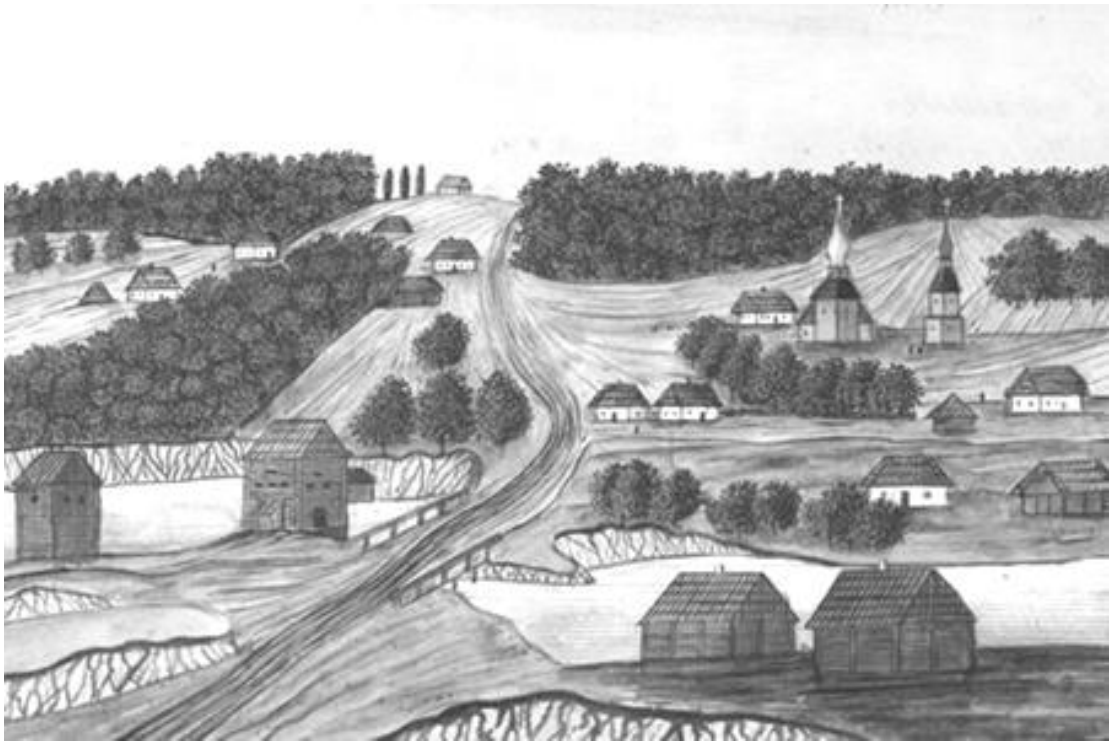
План Покровської церкви у Фастові (1779-1781 рр.). За матеріалами [38, с. 146].



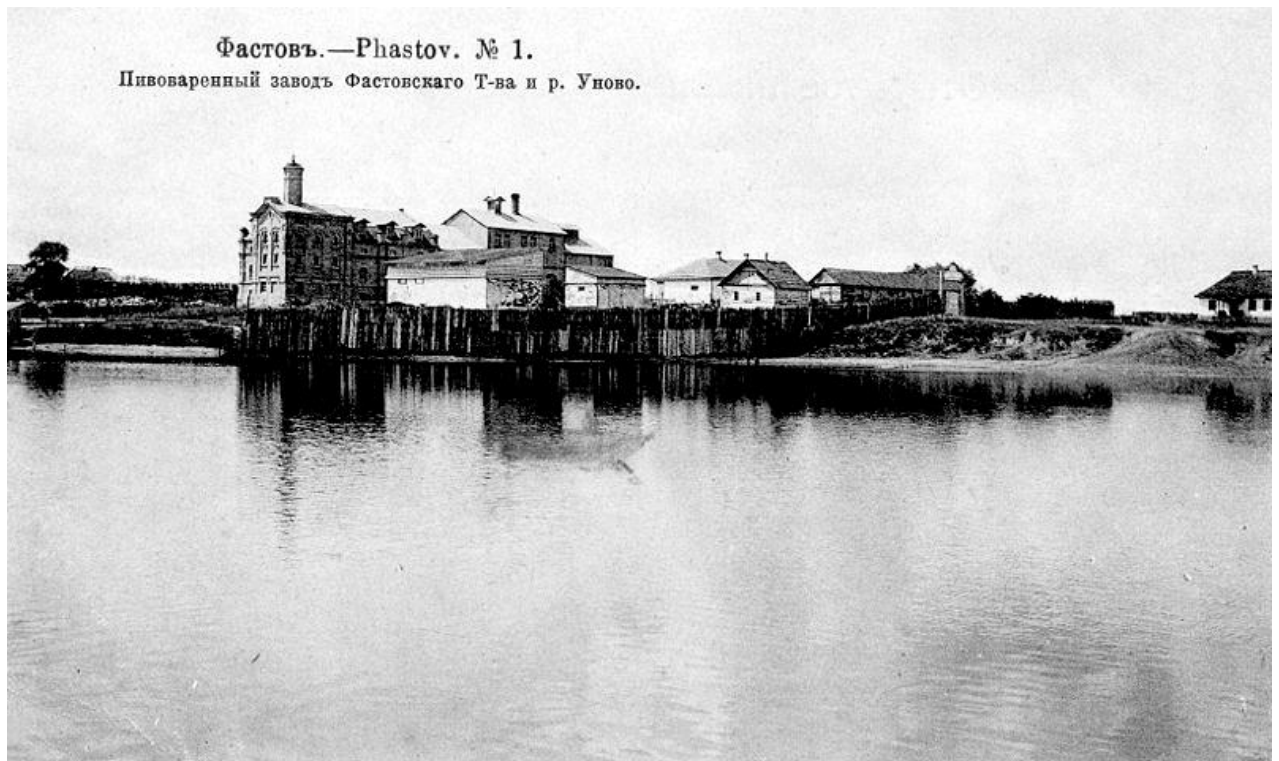
М. Фастів на малюнку Домініка П'єра Де ля Фліза з його праці "Медико-топографічний опис Київської губернії." (1854), за матеріалами [10].



Село Кадлубиця (нині – один із районів Фастова) на малюнку Домініка П'єра Де ля Фліза з його праці «Медико-топографічний опис Київської губернії» (1854), за матеріалами [10]. З середини ХІХ ст. Кадлубиця вважалась передмістям Фастова, адміністративно увійшла до нього у 60-х роках ХХ ст. Нині – один із районів Фастова.



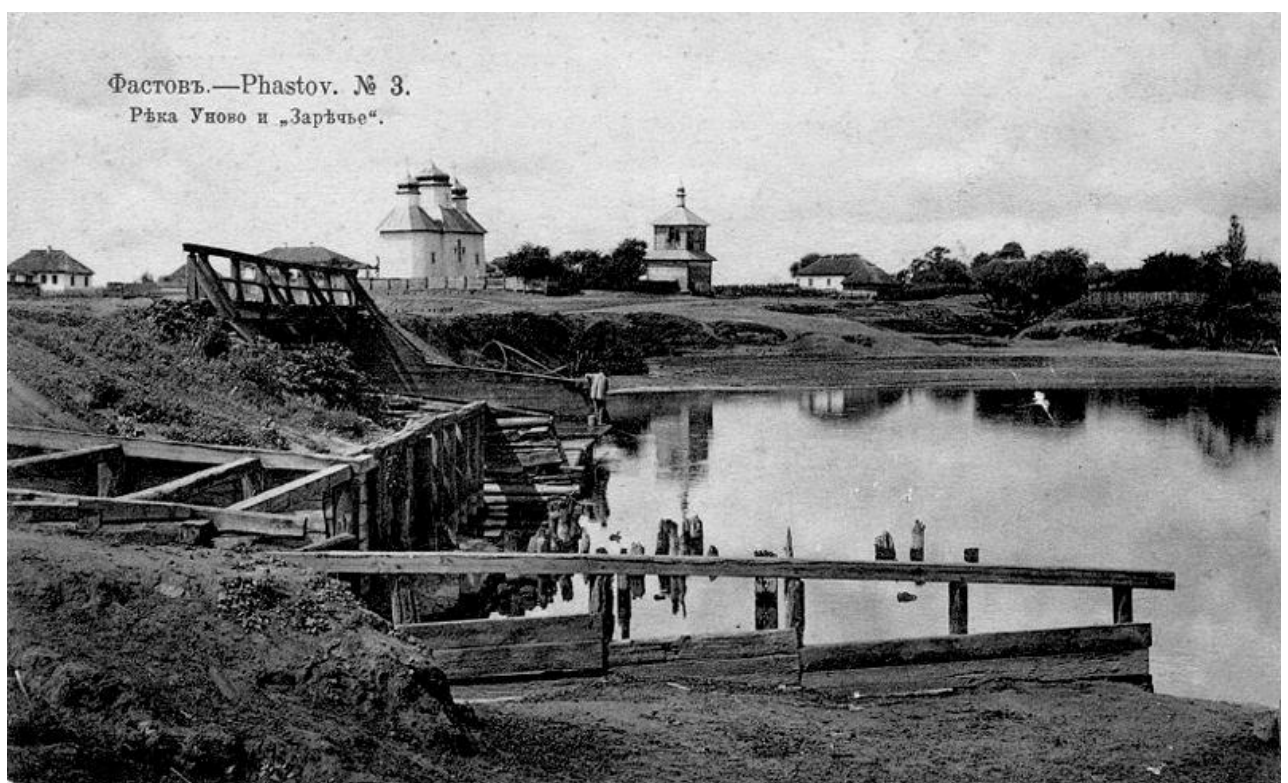
Один із районів сучасного Фастова – Снігурівка на малюнку Де ля Фліза з його праці «Медико-топографічний опис Київської губернії» (1854), за матеріалами [10]. «Снігурівка у XVII – на початку XIX ст. входила до складу католицького єпископського Фастівського мастку, 1843 р. переведеного до державних володінь. У складі Фастова – з 30-х років XX ст.



Фастів. Пивзавод на р. Унава. Фотографія початку XX ст. За матеріалами <http://uk.wikipedia.org>.



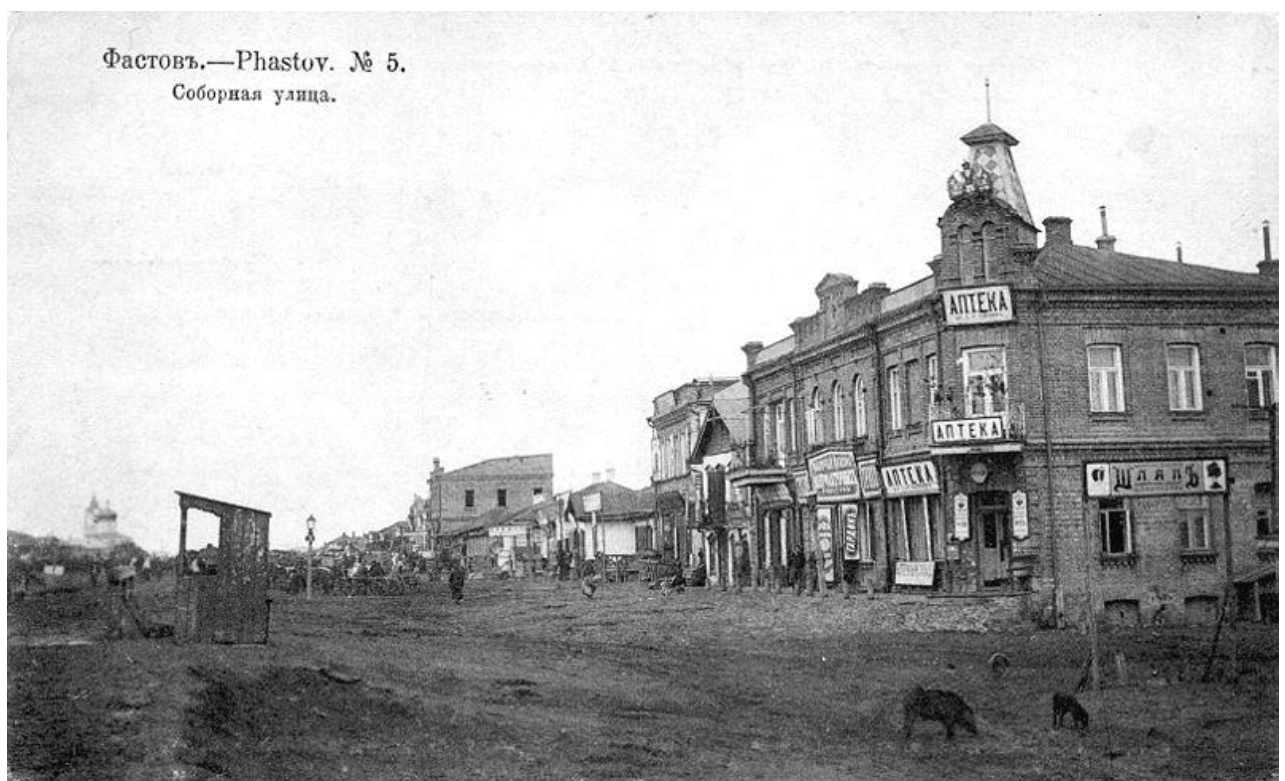
Фастів. Вид на район Заріччя. Фотографія початку ХХ ст. За матеріалами <http://uk.wikipedia.org>.



Фастів. Річка Унава та Заріччя. Фотографія початку ХХ ст. За матеріалами <http://uk.wikipedia.org>.



Фастів. Вид на вулицю Соборну. Фотографія початку ХХ ст. За матеріалами <http://uk.wikipedia.org>.



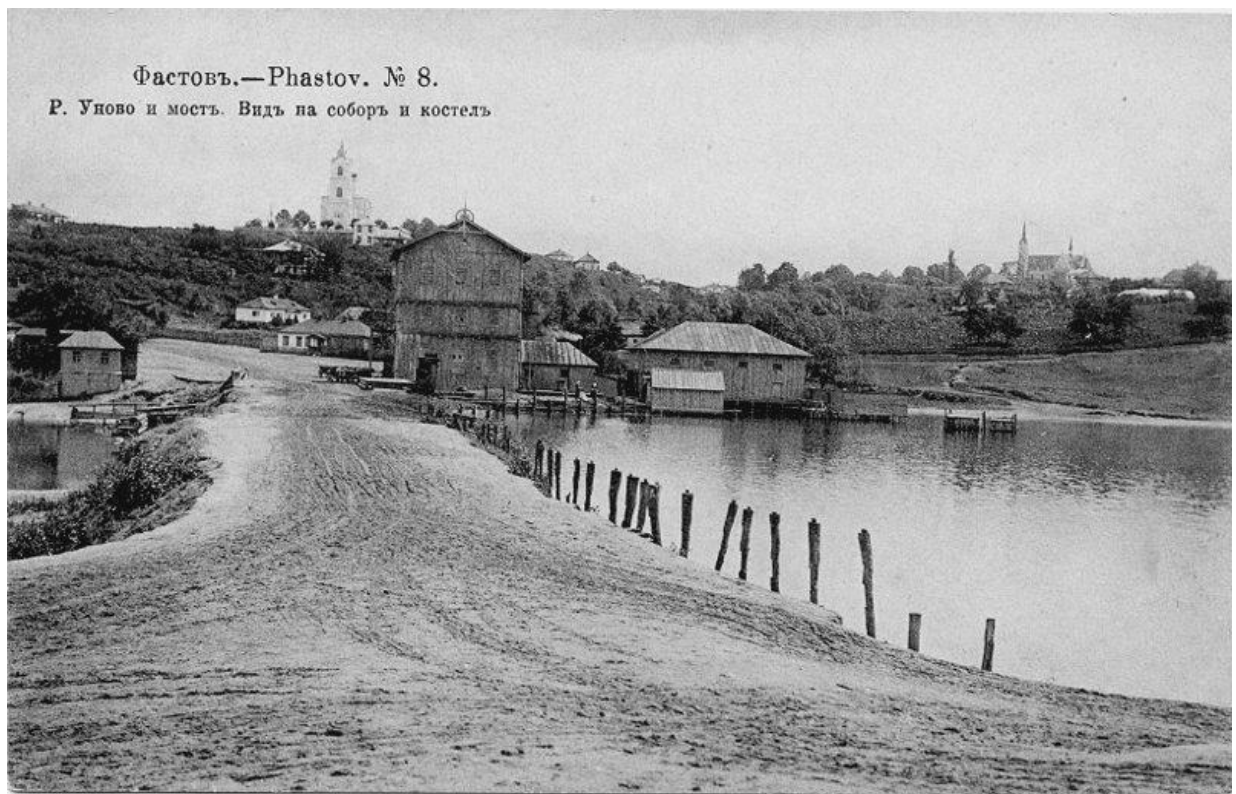
Фастів, вулиця Соборна. Фотографія початку ХХ ст. За матеріалами <http://uk.wikipedia.org>.



Фастів, панорамний вид на місто та собор від Заріччя. Фотографія початку ХХ ст. За матеріалами <http://uk.wikipedia.org>.



Фастів. Вид із району Заріччя, р. Унава, млин. Фотографія початку ХХ ст. За матеріалами <http://uk.wikipedia.org>.



Фастів. Річка Унава і міст, панорамний вид на собор та костьол. Фотографія початку ХХ ст. За матеріалами <http://uk.wikipedia.org>.



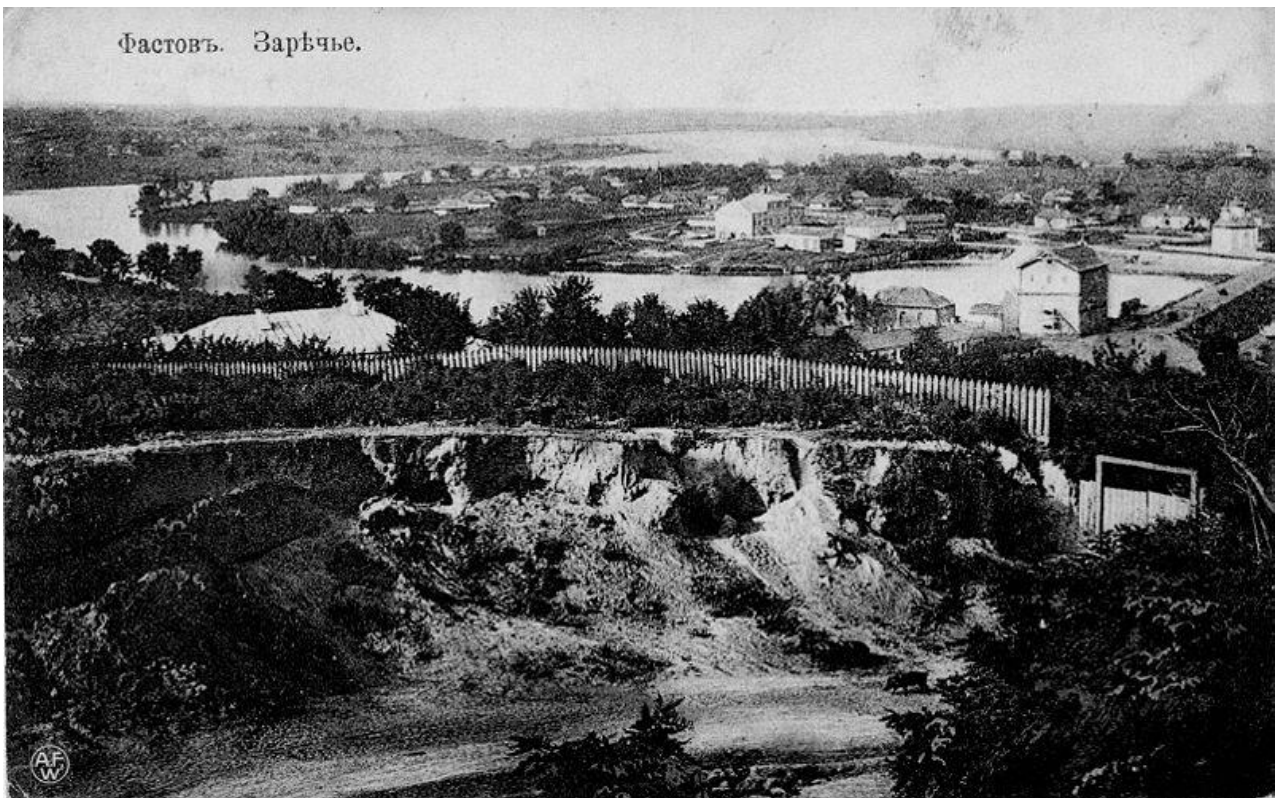
Фастів, краєвид на річку Унава та Заріччя. Фотографія початку ХХ ст. За матеріалами <http://uk.wikipedia.org>.

Фастовъ.—Phastiv. № 10.
Мельница Меринкова.



Фастів, млин Меринкова. Фотографія початку ХХ ст. За матеріалами <http://uk.wikipedia.org>.

Фастовъ. Зарѣчье.



Фастів, вид на Заріччя. Фотографія початку ХХ ст. За матеріалами <http://uk.wikipedia.org>.



Фастів. Фотографії початку XX ст. За матеріалами <http://uk.wikipedia.org>.



Фастівський вокзал. Фотографія початку XX ст. За матеріалами <http://uk.wikipedia.org>.



Фастів. Колишня площа Леніна (зараз – вул. Соборна) до реконструкції. Фотографія 50-60 рр. За матеріалами <http://www.etoretro.ru>.



Схема розташування земельної ділянки Фастівського міського дендропарку

ДОДАТОК Г

Фотографії об'єктів культурної спадщини



Костьол св. Миколая (Воздвиження Святого Хреста)



Вид на костьол св. Миколая з вул. Незалежності



Дерев'яна церква Покрови Богородиці



Садибний будинок – щойновиявлена пам'ятка архітектури (кінець XIX ст.). Зараз у приміщенні будинку розміщено Фастівський державний краєзнавчий музей



«Гіперболоїдна» водонапірна вежа, зведена на початку ХХ ст. за проектом всесвітньовідомого конструктора В.Г. Шухова. Пам'ятка архітектури щойновиявлена у 2008 р. та втрачена (зруйнована) близько 2010 р.



Будівля залізничного вокзалу (1965 р.) – пам'ятка історії зруйнована у 2011 р.).



Будівля Фастівської залізничної школи, зведеної у 1908 році (з 1961 року – середня школа №9) по вул. Шевченка, 51 – приклад значної історичної будівлі



Головна виробнича споруда пивоварного заводу Юліуса Зібберта та Германа Саальмана, зведена 1906 року на мальовничому лівому березі річки Унава у Заріччі (з архівних матеріалів ДП ЗАТ «Оболонь» «Пивоварня Зібберта»).



Фастівський пивоварний завод по вул. Пушкіна, 3. Сучасний стан (2012 р.) історичної будівлі – збереглася лише кутова частина фасаду.



Приклад історичної промислової споруди початку ХХ ст. (вул. Орджонікідзе, 50) – засноване ще у 1876 р. німецьким промисловцем Фрідріхом Брандтом підприємство з виготовлення та ремонту устаткування для цукрових, винокурних, пивоварних, кісткомельних і клеєварних заводів. Зараз тут розташовано ТОВ НВО Фастівський завод хімічного машинобудування «Червоний Жовтень». Фото за матеріалами <http://questrum.livejournal.com>



Історична промислова будівля початку ХХ ст. (по вул. Соборна, 43). Зараз тут розташовано Фастівський хлібокомбінат.



Рядова історична будівля кінця XIX ст. по вул. Куйбишева



Історична будівля по вул. Соборній, 43



Рядова історична будівля кінця XIX ст. по вул. Т. Шевченка, 41



Приклад історичної будівлі – садибний будинок XIX ст., розташований на території «Молодіжного» парку – пам'ятки садово-паркового мистецтва



Пам'ятка садово-паркового мистецтва - парк «Молодіжний», що був створений на місці поміщицької садиби XIX ст.



Пам'ятка історії щойновиявлена у 2010 р. Меморіальний пам'ятник Ф.Ф. Брандту – власнику котельно-механічного заводу (зараз ТОВ НВО «Червоний Жовтень»), на якому вперше в світі було застосовано електрозварювання. Дата встановлення – 1916 р. (могила), 1918 р. (пам'ятник). Розташований на Інтернаціональному кладовищі Фастова



Пам'ятка історії - братська могила жертв Голокосту, розстріляних фашистами у 1941 р. (пам'ятка щойновиявлена у 2010 р.). Розташована по вул. Комсомольській, на Єврейському цвинтарі



Щойновиявлена (2010 р.) пам'ятка історії. Пам'ятний знак, встановлений з нагоди 357-річчя з дня народження фастівського полковника, козака запорізького війська Семена Палія (Гурка) Дата встановлення – 1997 р. Розташований на вул. Соборній, перенесено з мікрорайону Заріччя у 2009 році



Пам'ятний знак на честь прикордонників, які загинули у 1941 р., ох. №2370. Дата заснування - 1979, 1981 рр. Розташована по вул. Капітана Строчкова на території «Молодіжного» парку



Пам'ятний знак на місці загибелі Героя Радянського Союзу Лянгасова О.П., ох. №1853. Дата заснування - 1974 р. Розташований по вул. Кірова, 1 (Привокзальна площа)



Пам'ятка історії. Братська могила радянських воїнів, серед яких Герої Радянського Союзу Заборовський К.В., Бояринцев Т.О., які загинули в роки Великої Вітчизняної війни, ох. №1842. Дата заснування - 1961 р. Розташована по вул. Гагаріна, 12 у Центральному міському парку



Пам'ятник (танк Т-34) радянським воїнам-танкістам, визволителям міста від окупантів, ох. №1305. Дата заснування - 1970 р. Розташований на пл. Героїв-танкістів



Пам'ятник воїнам-фастівчанам, які загинули у роки Великої Вітчизняної війни, ох. №1854. Дата заснування – 1975 р. Розташований по вул. Щербакова (Курган Слави)



Щойновиявлена (2010 р.) пам'ятка історії. Меморіальна дошка на честь капітана Олексія Івановича Строкова (1908-1941 рр.) Дата встановлення – 1980 р. Розташована по вул. Капітана Строкова, 2



Щойновиявлена (2010 р.) пам'ятка історії. Меморіальна дошка на честь Фастівського ревкому (пам'ятка щойновиявлена у 2010 р.). Дата встановлення – 1977 р. Розташована на головному фасаді Фастівського державного краєзнавчого музею по вул. Радянська, 9